

Hromadný výskyt dvou druhů kriticky ohrožených zrnokazů *Bruchidius cinerascens* (Gyllenhal, 1833) a *Bruchidius pusillus* (Germar, 1824) v dolním Pojizeří (Coleoptera: Chrysomelidae: Bruchinae)

Mass occurrence of two critically endangered seed beetles *Bruchidius cinerascens* (Gyllenhal, 1833) and *Bruchidius pusillus* (Germar, 1824) in lower Jizera river region (Coleoptera: Chrysomelidae: Bruchinae)

Miroslav Zúber

Bradlec, Bezdězská 45, CZ – 293 06 Kosmonosy, Czech Republic, e-mail: miroslav.zuber@seznam.cz

Abstract: Mass occurrence of two critically endangered species *Bruchidius cinerascens* and *Bruchidius pusillus* is given. Bionomic notes are also presented.

Key words: Coleoptera, Chrysomelidae, Bruchinae, *Bruchidius cinerascens*, *Bruchidius pusillus*, distribution, bionomics

Úvod

Převážná většina evropských druhů podčeledi Bruchinae se vyvíjí v plodech bobovitých rostlin (Fabaceae) a často patří mezi významné skladištní škůdce. Druh *Bruchidius cinerascens* je výjimkou, vyvíjí se v máčkách (Apiaceae) (např. Borowiec 1980, Strejček 2012), a to u nás převážně v máčce ladní (*Eryngium campestre* Linnaeus, 1753). Z Čech je známý jediný údaj z Mažic u Soběslavi z roku 1987 (Strejček 1991). Z Moravy byl druh uveden dvakrát, a to z lokalit Němčičky (Havelka 1948) a Pouzdřany (Strejček 1990). Recentně se na Moravě kromě Pouzdřan vyskytuje např. v okolí Znojma či Kyjova (poznatky autora).

Bruchidius pusillus patří mezi drobnější, nenápadné druhy, živná rostlina je neznámá (Borowiec 1988, Strejček 1990). V NPP Mladá jsem ho smýkal společně s dalšími druhy zrnokazů na různých vikvích (*Vicia* spp.). V Čechách je známý ze dvou nálezů z území Prahy z roku 2006 (Strejček 2007). Na Moravě existují publikované údaje z Pouzdřan a Pálavy (Strejček 1990, 1991, 1996); další recentní nálezy jsou např. z okolí Bzence či Kunovic (poznatky autora).

Materiál a metodika

Bruchidius cinerascens (Gyllenhal, 1833): Bohemia centr., NPP Mladá (5755), lokalita Pozorovatelna, 23. 6. 2019, 2 ex.; 26. 6. 2020, 2 ex.; 31. 7. 2020, 10 ex. + pozorovány stovky ex.; 7. 8. 2020, 10 ex. + pozorovány stovky ex.; Mladá Boleslav - Radouč (5555), 5. 8. 2020, 10 ex. + pozorovány desítky ex. Vše lgt., det. et coll. Miroslav Zúber.

Bruchidius pusillus (Germar, 1824): Bohemia centr., NPP Mladá (5755), lokalita Pozorovatelna, 26. 6. 2020, 20 ex. + pozorovány desítky ex.; 31. 7. 2020, 4 ex., 11. 10. 2020, 3 ex. Vše lgt., det. et coll. Miroslav Zúber.

Lokalita Pozorovatelna je součástí nedávno vyhlášené NPP Mladá v bývalém VVP Milovice-Mladá. Jsou to rozsáhlé plochy lesostepního charakteru s nízkým podílem křovin. V místech silného narušení půdního povrchu se po ukončení vojenské činnosti vyvinula pestrá mozaika společenstev jak ruderálních, tak i xerothermních s řadou vzácných a ohrožených rostlinných a živočišných druhů. Nejvýznamnějším druhem zde je chroustek *Amphimallon ruficorne* (Fabricius, 1775), který se zde vyskytuje jako na jediné lokalitě v ČR.

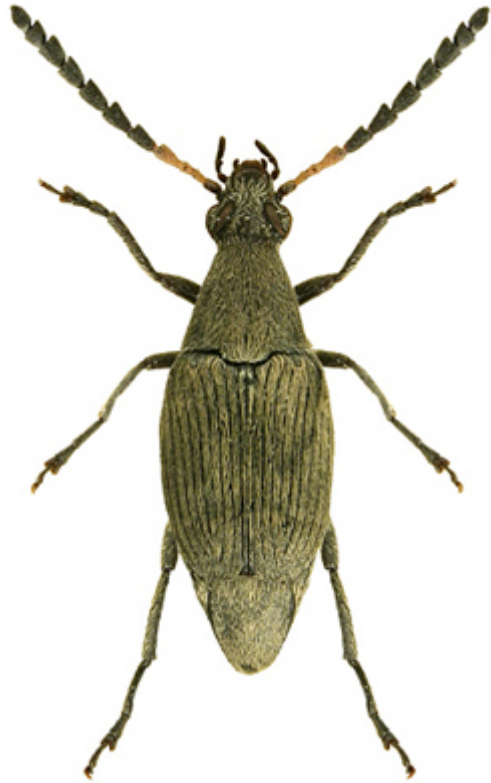
Radouč je písčité teras stepního charakteru v těsné blízkosti Mladé Boleslavi známá výskytem sysla obecného (*Spermophilus citellus* Linnaeus, 1766). Terasa patří do ochranného pásma Evropsky významné lokality Radouč, strmého boku údolí Jizery s výskytem vzácných druhů rostlin a živočichů, zejména pak devaterky poléhavé (*Fumana procumbens* Gren. et. Godr., 1847) jako na jediné lokalitě v Čechách.

Materiál byl na obou lokalitách hojně získáván jednak smýkáním bylinné vegetace, jednak oklepáváním jednotlivých rostlin máčky.



Obr. 1. *Bruchidius pusillus* (Germar, 1824). Foto Dieter Kerber.

Fig. 1. *Bruchidius pusillus* (Germar, 1824). Photo by Dieter Kerber.



Obr. 2. *Bruchidius cinerascens* (Gyllenhal, 1833). Foto Lech Borowiec.

Fig. 2. *Bruchidius cinerascens* (Gyllenhal, 1833). Photo by Lech Borowiec.

Výsledky a diskuze

Výše uvedené nálezy *Bruchidius cinerascens* jsou potvrzením výskytu v Čechách po více jak 30 letech. Podobně jako u ostatních druhů se nejvíce kusů vyskytovalo v době, kdy živné rostliny, v tomto případě máčky, kvetly, tj. na přelomu července a srpna. Pravděpodobně bude rozšířen i na jiných příhodných stepních lokalitách s výskytem máček, avšak vzhledem k tomu, že rostlina je bohatě opatřena trny, většina entomologů se jejímu smýkání vyhýbá, aby nedošlo k potrhání sítky; nejlepší metodou sběru je oklepání živné rostliny do sítky položené pod ní.

Výskyt obou druhů v Pojizeří je klasickým příkladem šíření teplomilných druhů na sever. Společně s uvedenými dvěma druhy se na stepích v NPP Mladá vyskytovaly i další druhy této podčeledi, a to *Bruchidius marginalis* (Fabricius, 1776), *B. seminarius* (Linnaeus, 1767), *B. varius* (Olivier, 1795), *B. villosus* (Fabricius, 1792), *Bruchus affinis* Frölich, 1799, *B. atomarius* (Linnaeus, 1760), *B. loti* Paykull, 1800, *B. occidentalis* Lukjanovitch & Ter-Minassian, 1957, *B. pisorum* (Linnaeus, 1758), *B. rufimanus* Boheman, 1833 a *Spermophagus sericeus* (Geoffroy, 1785).

Poděkování: Děkuji Pavlu Voničkovi (Liberec) za připomínky k textu. Průzkum v rámci NPP Mladá proběhl v rámci projektu „Monitoring a mapování vybraných druhů rostlin a živočichů a inventarizace maloplošných zvláště chráněných území v národně významných územích v ČR“. Registrační číslo projektu EIS: CZ.05.4.27/0.0/0.0/17_078/0005239.



Obr. 3. Biotop *Bruchidius cinerascens* (Gyllenhal, 1833) s živnou rostlinou *Eryngium campestre* Linnaeus, 1753 na lokalitě Pozorovatelna v NPP Mladá. Foto Miroslav Zúber.

Fig. 3. Habitat of *Bruchidius cinerascens* (Gyllenhal, 1833) with the host plant *Eryngium campestre* Linnaeus, 1753 at Pozorovatelna site in NPP Mladá. Photo by Miroslav Zúber.

Literatura

- BOROWIEC L. 1980: Chrząszcze – Coleoptera. Strąkowce – Bruchidae. Klucze do oznaczania owadów Polski. Część XIX, zeszyt 93. Państwowe wydawnictwo naukowe, Warszawa – Wrocław, 51 pp. (in Polish)
- BOROWIEC L. 1988: Bruchidae – Strąkowce (Insecta: Coleoptera). Fauna Polski – Fauna Poloniae, Tom 11. Państwowe wydawnictwo naukowe, Warszawa, 225 pp. (in Polish)
- HAVELKA J. 1948: Příspěvek k poznání výskytu některých zajímavých coleopter naší fauny. II. Additamenta ad distributionem geographicam nonnullorum coleopterorum in ČSR. II. – Časopis Československé společnosti entomologické 45: 125–127.
- STREJČEK J. 1990: Brouci čeledí Bruchidae, Urodontidae a Anthribidae. [Beetles of the families Bruchidae, Urodontidae and Anthribidae]. Academia, Praha, 88 pp. (in Czech).
- STREJČEK J. 1991: Faunistic records from Czechoslovakia. Coleoptera: Chrysomelidae, Bruchidae, Anthribidae, Curculionidae; Hymenoptera: Bethyloidea. – Acta Entomologica Bohemoslovaca 88: 157–160.
- STREJČEK J. 1996: Coleoptera: Chrysomeloidea 2. Pp. 563–576 pp. In: ROZKOŠNÝ R. & VAŇHARA J. (eds): Terrestrial invertebrates of the Pálava Biosphere Reserve of UNESCO, III. – Folia Facultatis Scientiarum Naturalium Universitatis Masarykianae Brunensis, Biologia 94: 409–630.
- STREJČEK J. 2007: Brouci čeledí Chrysomelidae (sensu lato), Bruchidae a Urodontidae na území Prahy - doplňky a opravy k publikaci "Katalog brouků (Coleoptera) Prahy", 2000, sv. 1. (Beetles of families Chrysomelidae (sensu lato), Bruchidae and Urodontidae in the Prague territory - corrections and amendments to the "Catalogue of beetles (Coleoptera) of Prague", 2000, Vol. 1.). Natura Pragensis 18: 127–166 (in Czech, English summary).
- STREJČEK J. 2012: Icones Insectorum Europae Centralis. Coleoptera: Bruchidae, Urodontidae. – Folia Heyrovskyana, Series B 15: 1–24 (in Czech and English).