

Poznámky k recentnímu šíření pěti saproxylických druhů brouků (Coleoptera) na území východních Čech

Notes on the recent distribution of five saproxylic beetle (Coleoptera) species in eastern Bohemia

Josef Mertlik

Pohřebačka 34, 533 45 Opatovice nad Labem, Česko

e-mail: mertlik@elateridae.com

Abstract. In this study, I review the distribution records of *Dermestoides sanguinicollis* (Fabricius, 1787) (Cleridae), *Lacon querceus* (Herbst, 1784), *Stenagostus rhombeus* (Olivier, 1790) (Elateridae), *Neomida haemorrhoidalis* (Fabricius, 1787) and *Platydemus violaceum* (Fabricius, 1790) (Tenebrionidae) in eastern Bohemia (Czechia). The biotopes are photo-documented.

Key words: faunistics, biotope, Coleoptera, Cleridae, *Dermestoides sanguinicollis*, Elateridae, *Lacon querceus*, *Stenagostus rhombeus*, Tenebrionidae, *Neomida haemorrhoidalis*, *Platydemus violaceum*, Czechia, eastern Bohemia.

Úvod

Kromě dlouholetého studia mnou preferovaných druhů čeledí Cerophytidae, Elateridae, Eucnemidae a Throscidae (Mertlik 2007-2023) se příležitostně věnuji i jiným broučím čeledím. Když jsem v roce 2020-2021 studoval saproxylické druhy, osídlující v těchto letech hromadně odumírající borové a smrkové monokultury (Mertlik 2021), zaregistroval jsem na mnohých lokalitách do té doby nezaznamenaný výskyt několika dalších pozoruhodných druhů saproxylických brouků. Tyto druhy zde zřejmě prochází podobnou expanzí svých areálů, jako ochranáři preferovaný podkorní druh *Cucujus cinnaberinus* (Scopoli, 1763) (Cucujidae).

Jedná se o pět druhů: *Dermestoides sanguinicollis* (Cleridae), *Lacon querceus* a *Stenagostus rhombeus* (Elateridae), *Neomida haemorrhoidalis* a *Platydemus violaceum* (Tenebrionidae).

V rámci svého článku nebudu hodnotit probíhající expanzi v rámci Česka, zaměřil jsem se na její studium na území východních Čech.

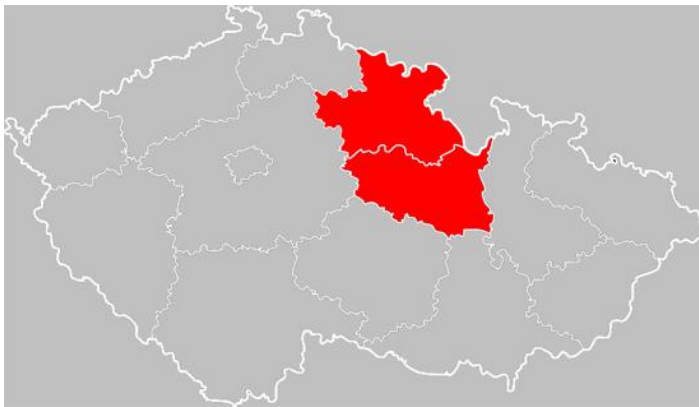
Pro číslování lokalit nalezených druhů byla použita vzestupná řada čísel faunistických čtverců (Zelený 1972). Pokud se lokalita nachází na rozhraní dvou faunistických čtverců (např. 57-5861), je uvedena pod prvním z nich (= 5761). U lokalit uvádím katastrální území obcí (pokud je mi známo).

Dále jsou v textu použity následující zkratky: coll. – sbírka (collection); det. – determinoval (determined); ex. – exemplář(e); leg. – sbíral (collector); observ. – pozoroval (observed); rev. – revidoval (examined). RMHK – sbírka Regionálního muzea východních Čech v Hradce Králové. Pokud není uvedeno jinak, platí u všech uvedených údajů – J. Mertlik det.

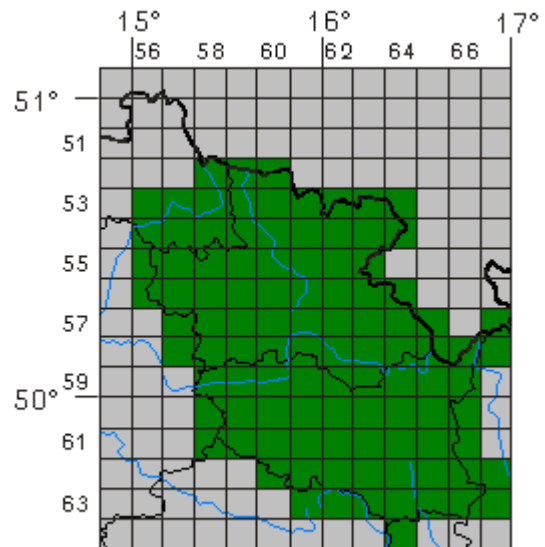
Metodika

Studovaná oblast se nachází na území Královéhradeckého a Pardubického kraje (do roku 2000 tvořících Východočeský kraj). Součástí Pardubického kraje je v nyní i malá část území dříve severozápadní Moravy. Z těchto nově ustanovených krajů byla vyčleněna východočeská území okresu Semily, který nyní přísluší k Libereckému kraji, a okresu Havlíčkův Brod, který přísluší kraji Vysočina. Na území vyčleněných okresů jsem neshbíral, ale získané faunistické údaje zde rovněž uvádím.

K inventarizovaným lokalitám jsem přiřadil také lokalitu Kněžičky (obora Kněžičky). Tato lokalita se nachází na hranici středních a východních Čech a do východních Čech zasahuje malým územím ve své východní části (obec Lovčice, Královéhradecký kraj).



Obr. 1. Mapa Česka s vyznačením hranic krajů, červeně je vyznačena oblast faunistického mapování východních Čech



Obr. 2. Oblast faunistického mapování s vyznačenými faunistickými čtverci

Výsledky

Dermestoides sanguinicollis

(obr. 3-8)

O výskytu *Dermestoides sanguinicollis* v Čechách jsem se kdysi dověděl zajímavou informaci, jak prvorepublikoví pražští entomologové jezdili k jednomu starému dubu v Přerově u Čelákovic, na kterém po mnoho let pravidelně nacházeli imaga tohoto druhu. A když jednoho roku dub shořel, tak se mělo za to, že *D. sanguinicollis* v Čechách vyhynul. Bohužel se mi již nepodařilo dohledat literární zdroj této informace. K přerovským nálezům se zřejmě vztahují i publikované nálezy *D. sanguinicollis* s lokalitou Čelákovice env. (Winkler 1958 a 1959). Winkler také píše: „Dokladový materiál svědčí o vitalitě tamní populace, o které máme doklad starý již přes třicet let“.

Obdobná situace nastala také u nás, když se v rozmezí dvou let vyvrátily dva staré duby v Opatovicích nad Labem, a místní populace *D. sanguinicollis* zde zanikla (obr. 8).

Podrobný souhrn publikovaných údajů o bionomii a ekologických požadavcích druhu uvádí Škorpík (2018).

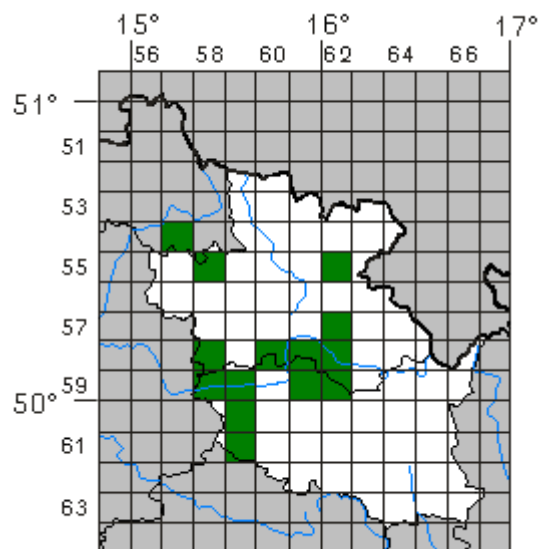
Na východočeských lokalitách byla imaga zpravidla nacházena přes den, když aktivovala na zastíněných částech kmene. Byla na kmenech solitérních, částečně zastíněných i na kmenech rostoucích v zapojených porostech. Kromě mrtvých kmenů byla nalezena i na doposud živých kmenech na mrtvém dřevě v dutinách a jejich okolí, na svozištích klád nebo odchycena do nárazových pastí. Dvě imaga jsem sklepnul ze živých větví stromů.

První mi známé nálezy *D. sanguinicollis* z východních Čech pochází z roku 2000 ze dvou faunistických čtverců, z lokalit u Hradce Králové, Vysokého Chvojna a Týniště nad Orlicí. V současné době jej známe ze čtrnácti faunistických čtverců.

Rozšíření *D. sanguinicollis* na území Česka viz ISOP (2023c).

5457: Karlovice, Sedmihorky, Bažantník, 9.5.2013, 1 ex., na kmenu starého dubu, O. Machač leg., det. et coll.; 29.4.-19.5.2022, 8 ex., všechny exempláře chyceny do okenních (nárazových) pastí. P. Vonička et M. Průša leg. coll. et det.; dtto, 19.5.-9.6.2022, 19 ex.; dtto, 9.-21.6.2022, 3 ex.; dtto, 21.6.-6.7.2022, 1 ex.

5558: Úlibice, Úlibická bažantnice, 1.6.-12.7.2019, 1 ex., nárazová past, T. Kopecký leg., det. et coll.



- 5562: Česká Skalice, Babiččino údolí, Koldovka, 22.5.2022, 1 ex., pod kůrou mrtvého dubu, J. Mertlik leg. et coll.
 5562: Žernov, Babiččino údolí, 22.5.2022, 1 ex., oklep větví habru, J. Mertlik leg. et coll.
 5762: Bohuslavice, Zbytka, 25.4.2018, 1 ex., oklep větví kvetoucí střemchy, J. Mertlik leg. et coll.
 5762: Opočno, obora, 2010, 30 ex., nárazové pastí, J. Horák leg. (Horák 2023a).
 5858: Kněžičky, obora Kněžičky, 27.5.2001, 1 ex., skládka palivového dříví, V. Kubík leg., det. et coll.; dtto, 7.6.2013, 1 ex.; dtto, 16.6.2019.
 5860: Opatovice nad Labem, Velký ostrov (50.1571622N, 15.8008681E), 9.6.2009, 1 ex., T. Staněk leg. et det., T. Théry coll.; 28.5.2010, 2 ex. T. Staněk leg. et det., V. Hron coll.; 29.5.2010, 4 ex., J. Mertlik leg. et coll.; dtto, 3.6.2010, 2 ex.; dtto, 3.6.2010, 4 ex.; dtto, 7.6.2010, 6 ex.; dtto, 9.5.2012, 8 ex.; dtto, 11.5.2012, 3 ex.; 13.6.2012, 1 ex., T. Staněk leg. et det., T. Théry coll.
 5860: Čeperka, Bažantnice (50.1239903N, 15.7550603E), 3.6.2020, 1 ex., T. Staněk leg., det. et coll.
 5861: Hradec Králové, Městské lesy města Hradce Králové, Stříbrný potok, 14.5.2000, 2 ex., klády *Quercus*, M. Mikát leg., det. et coll.
 5861: Hradec Králové, U Císařské studánky (50.1653961N, 15.8792531E), 12.7.2009, 1 ex., T. Staněk leg. et det., T. Théry coll.
 5861: Hoděšovice, Městské lesy města Hradce Králové (50°09'45"N, 15°55'17"E), 11.6.2020, 4 ex., složené dubové klády M. Mikát leg. et det., in coll. M. Mikát (3 ex.) et RMHK (1 ex.).
 5861: Vysoké Chvojno, 2000, 1 ex., J. Prouza leg., det. et coll. (Horák 2023a).
 5862: Týniště nad Orlicí, 2000, 1 ex., J. Voda leg., det. et coll. (Horák 2023a).
 5958: Kladruby nad Labem, 30.6.2010, 1 ex., B. Mocek leg., T. Kopecný det., RMHK.
 5959: Neratov, alej k Neratovu, 2001, 1 ex., J. Horák leg., det. et coll. (Horák 2023a); 27.5.2007, 1 ex., na kmenu dubu, J. Mertlik observ.
 5961: Horní Ředice, Žernov, rybník Smilek, hráz, 16.5.2021, 1 ex., pod kůrou u dutiny kmene dubu, J. Mertlik leg. et coll.
 5962: Uhersko (50.0155092N, 16.0472300E), 2.6.2019, 1 ex., na skládce dubové kulatiny, V. Hron leg., det. et coll.
 6059: Choltice, 24.5.2017, 1 ex., P. Čížek leg., det. et coll.
 6059: Heřmanův Městec, 2009, 1 ex., J. Horák leg., det. et coll.; 3.6.2009, 2 ex., nárazová past, T. Kopecný leg., det. et coll. (Horák 2023a).
 6159: Běstvína (49°50.145'N 15°35.185'E), 9.4.2009, 1 ex., na staletých dubech, noční lov s čelovkou, M. Boukal leg., det. and coll.; 19.5.2009, 1 ex., T. Kopecný leg. et det., M. Boukal coll.

Lacon querceus

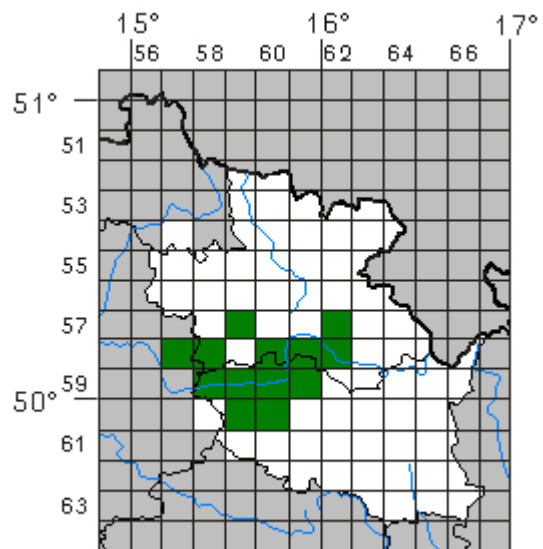
(obr. 9-18)

Podrobné údaje k výskytu tohoto druhu (včetně bionomie a ekologických požadavcích) na území východních Čech publikoval autor (Mertlik 2017).

Druh je znám ze starých kmenů dubů rostoucích v alejích nebo ve zbytcích pastevních lesů (Kladruby nad Labem). Byl nalezen také v mladších trouchnivých kmenech dubů v zapojených lesních porostech (Kněžičky, Zdechovice a Žernov). Kromě dubů byl nalezen také ve starých kmenech buků u Vysokého Chvojna.

První publikovaný východočeský nález pochází z roku 1955 z Týniště nad Orlicí (Laibner 1975). Do roku 2017 byl jeho výskyt známý v pěti faunistických čtvrcích. V současné době jej již známe ze třinácti faunistických čtvrců.

Rozšíření *L. querceus* na území Česka viz Mertlik (2007-2023).



- 5759: Zdechovice (50.2201181N, 15.5775867E), 26.4.2022, 1 ex., v trouchnivém dřevě dutiny pokáceného kmene dubu, J. Mertlik observ.
 5762: Mokré, Lhotecká bažantnice, 25.5.2017, 1 ex., oklep mrtvého dřeva dutiny dubu, 1 ex., u silnice pod kůrou pokáceného dubu, J. Mertlik leg. et coll.
 5857: Kněžičky obora Kněžičky [Choťovice env., Žehuňská obora], 28.3.1993, 6 ex., v trouchu dutiny u paty kmene dubu, J. Mertlik leg. et coll.; 1.10.1995, 9 ex., J. Krátký leg. et coll., J. Mertlik det.; 1.1.2004, 1 ex., B. Mocek leg.
 5858: Kněžičky, obora Kněžičky [Choťovice env., Žehuňská obora], východní část NPR Kněžičky, 17.5.2012, 1 ex., D. Král leg.

- 5858: Kněžičky, obora Kněžičky, severovýchodní okraj obory, 24.4.2004, 1 ex., v trouchnivém dřevě v části na zemi ležícího rozřezaného kmenu dubu, J. Mertlik leg. et coll.
- 5858: Kněžičky, obora Kněžičky, Lovčická cesta, 26.4.2021, 5 ex., v trouchu dutiny pokáceného kmenu dubu (obr. 13), J. Mertlik leg., det. et coll.
- 5860: Stéblová, Oplatil II, Rajska strouha, dubová alej (50.1069825N, 15.7395928E), 29.3.2021, 5 larev, v trouchnivém dřevě pahýlu dubu, J. Mertlik leg. et coll.; dtto, 20.4.2022, 2 ex. (1 ex. mrtvý), při focení bylo živé imago odfouknuto poryvem větru (obr. 18), J. Mertlik observ.
- 5861: Vysoké Chvojno, rezervace Buky, 14.7.2013, 1 ♂, na torzu buku, P. Včelička leg., det. et coll. (Mertlik 2017); 10.5.2014, 1 ♂, P. Včelička leg. et coll., B. Zbuzek det. 2014 (Mertlik 2017); 17.7.2015, 1 ex., aktivní na mrtvém dřevě paty kmenu buku, J. Mertlik leg. et coll. (Mertlik 2017).
- 5862: Týniště nad Orlicí, 26.6.1955, 1 ex., J. Pavlů leg. (Laibner 1975, Laibner 1977, Mertlik 2017), RMHK, J. Mertlik det. 2002; 28.4.1975, 1 ex., J. Jelínek leg., S. Laibner coll. in NM Praha, J. Mertlik rev. 2019.
- 5862: Týniště nad Orlicí, Bědovice env., Hlinský rybník (50.1899911N, 16.0372925E), 14.4.1993, 1 ex., v trouchu dutiny dubu, J. Mertlik leg. et coll. (Mertlik 2017); 21.4.1999, 2 ex., pod kůrou mrtvého stojícího kmenu dubu, J. Mertlik leg. et coll. (Mertlik 2017).
- 5862: Týniště nad Orlicí, Petrovice, U Houkvice, 21.4.1999, 1 ex., v trouchu u paty pahýlu kmenu dubu, J. Mertlik leg. et coll. (Mertlik 2017); 28.7.1998, 1 ex., v aromatické pasti (pivo a víno) v dutině kmenu dubu, J. Mertlik leg. et coll. (Mertlik 2017).
- 5862: Týniště nad Orlicí, Petrovice, u hájovny u železniční zastávky Petrovice (50.1726414N, 16.0507539E), 16.10.1995, 210 ex., v trouchnivém dřevě pod kůrou stojícího kmenu dubu, J. Mertlik et M. Samek leg. et coll. (Mertlik 2017); 22.10.1995, 40 ex., J. Krátký et J. Mertlik leg. et coll. (Mertlik 2017); 1.4.1996, 14 ex., J. Mertlik leg. et coll. (Mertlik 2017); 20.10.1996, 9 ex., V. Dušánek et J. Mertlik leg. et coll. (Mertlik 2017); (50.1704269N, 16.0537164E), 11.1.1998, 1 ex., v trouchu dutiny u paty kmenu dubu, J. Mertlik leg., V. Dušánek coll. (Mertlik 2017).
- 5862: Týniště nad Orlicí, rybník Rozkoš env., 31.10.1986, 1 ex., pod kůrou u paty dubu, u železniční trati, J. Mertlik leg. et coll. (Mertlik 2017); 6.6.1987, 1 ex., zalezlý v prasklině na kmenu dubu, J. Mertlik leg. et coll. (Mertlik 2017); 3.6.1988, 5 ex., v noci sedící na kmenu dubu, J. Mertlik leg. et coll. (Mertlik 2017); 6.12.1988, 1 ex., v tlející kůře u paty kmenu dubu, J. Mertlik leg. et coll. (Mertlik 2017); 13.7.1998, 9 ex., v noci ležící po kmenu dubu, J. Mertlik leg. et coll. (Mertlik 2017); (50°9'58.571"N, 16°4'1.229"E), 9.4.2012, 2 ex., 1 larva, v trouchnivém dřevě stojícího kmenu dubu, J. Mertlik leg. et coll. (Mertlik 2017); (50°9'57.505"N, 16°3'46.813"E), 9.4.2012, 7 ex., na zemi v trouchnivém dřevě odlomené větve dubu, J. Mertlik leg. et coll. (Mertlik 2017); (50°9'58.571"N, 16°4'1.229"E), 18.4.2013, 3 ex., v trouchnivém dřevě stojícího kmenu dubu, J. Mertlik leg. et coll. (Mertlik 2017).
- 5862: Týniště nad Orlicí, Pod Stávkem, duby na staré hrázi (50.1484808N, 16.0867906E), 18.3.2002, 1 ♂, v trouchu dubového pahýlu, J. Mertlik leg. et coll. (Mertlik 2017).
- 5958: Kladruby nad Labem, V Mošnicích, 5.6.2010, 1 ex., B. Mocek leg. (Mertlik 2017); 21. V. 2017, 10 ex., pod kůrou a v dutinách dubů, J. Mertlik leg. et coll.; 17.4.2018, 1 ex., J. Mertlik leg. et coll.
- 5959: Bukovka, hráz Rozhrny, dubová alej (50.0817658N, 15.6355197E), 9.5.2022, 1 ex., oklep kůry v okolí dutiny dubu, J. Mertlik leg. et coll.
- 5960: Lázně Bohdaneč, dubová alej k Hrádku (50.0756575N, 15.7096311E), 9.5.2022, 1 ex., oklep kůry v okolí dutiny dubu, J. Mertlik leg. et coll.
- 5961: Chvojenec, Žernov (50.0988086N, 15.9400225E), 16.5.2021, 2 ex., v trouchnivém pahýlu rozlomeného kmenu dubu, J. Mertlik leg., det. et coll.
- 6059: Choltice, Choltická obora, 19.5.2007, 1 ex., na kmenu *Quercus* sp. (22.00 hod), J. Mertlik leg., det. et coll. (Mertlik 2017); 23.4.2008, 1 ex., v trouchnivém dřevě pokáceného kmenu dubu, J. Mertlik leg. et coll. (Mertlik 2017).
- 6060: Heřmanův Městec, Zámecký park, Stará obora (49°56.332'N, 15°39.899'E), 11.-12.5.2009, 1 ex., staleté duby, noční lov (s čelovkou), M. Boukal leg. et coll. (Mertlik 2017), J. Mertlik det. 2010; dtto, 13.-14.5.2009, 1 ex., M. Boukal leg. et coll., J. Mertlik det. 2010 (Mertlik 2017); 19.4.2012, 1 larva, v trouchnivém dřevě rozlomeného kmenu dubu, J. Mertlik leg. et coll.
- 6060: Heřmanův Městec, Bažantnice, 24.4.2012, 1 ex., v prosevu dubového trouchu (spolu s *Hypulus quercinus*), V. Hron leg., det. et coll. (Mertlik 2017).

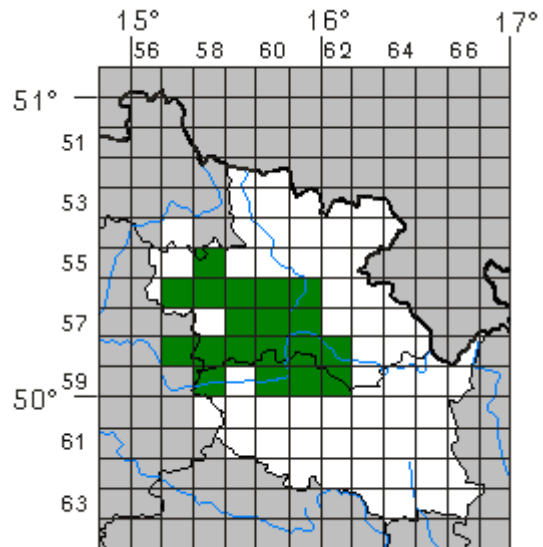
Stenagostus rhombeus

(obr. 19-26)

Podrobné údaje k výskytu tohoto druhu (včetně bionomie a ekologických požadavcích) na území východních Čech publikoval autor (Mertlik 2017). Na velké množství nových lokalit má rozhodující vliv ponechávání pahýlů a padlých kmenů v lesních porostech a v alejích. Larvy *S. rhombeus* bývají nalézány pod kůrou listnatých, ale i jehličnatých dřevin. Nejčastěji osidlují duby, buky, lípy, topoly a břízy.

První publikovaný nález *S. rhombeus* pochází z roku 1992 z Buků u Vysokého Chvojna (Mertlik 2007). Ještě v roce 2017 byl známý jeho výskyt pouze ve čtyřech faunistických čtvrcích. V současné době jej známe již z devatenácti faunistických čtvrců.

Rozšíření *S. rhombeus* na území Česka viz Mertlik (2007-2023).



- 5558: Jičín, Libosad, obora, 25.3.1999, 1 larva, J. Mertlik observ. (Mertlik 2017).
- 5657: Kopidlno, les u Kamenského Dvora, 26.5.2020, 2 larvy, pod kůrou borové klády, J. Mertlik leg. et coll.
- 5658: Smidary, Chotělice, Veselský háj, 1.5.2022, 1 larva, pod kůrou padlého kmenu osiky, J. Mertlik leg. et coll.
- 5659: Lískovice, Lískovický les, 1.5.2022, 1 larva, pod kůrou pokáceného kmenu dubu, J. Mertlik leg. et coll.
- 5659: Bašnice, Bašnický les, 1.5.2022, 1 larva, pod kůrou padlého kmenu osiky, J. Mertlik leg. et coll.
- 5660: Máslojedy, les Svíb, 4.5.2022, 2 larvy, pod kůrou padlého kmenu břízy, J. Mertlik leg. et coll.
- 5661: Lejšovka, polesí na Dubovém, 4.5.2022, 2 larvy, pod kůrou padlého kmenu břízy, J. Mertlik leg. et coll.
- 5759: Smidary, Loučná Hora, polesí Březinka, 1.5.2022, 4 larvy, pod kůrou padlého kmenu břízy, J. Mertlik leg. et coll.
- 5759: Smidary, Loučná Hora, polesí Loučná hora, 1.5.2022, 1 larva, pod kůrou padlého kmenu dubu, J. Mertlik leg. et coll.
- 5759: Radostov, les pod Kozím kopcem, 26.4.2022, 1 larva, pod kůrou padlého kmenu dubu, J. Mertlik leg. et coll.
- 5759: Barchov, les u Výklenkové kaple, 26.4.2022, 1 larva, pod kůrou padlého kmenu lípy, J. Mertlik leg. et coll.
- 5759: Barchov, Velký les, 26. IV. 2022, 1 larva, pod kůrou padlého kmenu lípy, J. Mertlik leg. et coll.
- 5759: Zdechovice, les, 26.4.2022, 2 larvy pod kůrou mrtvého stojícího kmenu břízy, 1 larva v trouchnivém dřevě rozřezaného kmenu dubu, J. Mertlik leg. et coll.
- 5760: Máslojedy, les Svíb, 1.5.2022, 1 larva, pod kůrou padlého kmenu břízy, J. Mertlik leg. et coll.
- 5760: Dolní Přím, Jehlice, bažantnice, 30.4.2022, 1 larva, pod kůrou pokáceného kmenu topolu osiky, J. Mertlik leg. et coll.; dtto, 30.6.2022, 2 larvy.
- 5760: Horní Přím, hradiště Na Valech, 30.4.2022, 1 larva, pod kůrou pokáceného kmenu topolu osiky, J. Mertlik leg. et coll.
- 5760: Horní Přím, Přímský les, 30.4.2022, 1 larva, pod kůrou pokáceného kmenu topolu osiky, J. Mertlik leg. et coll.; dtto, 30.4.2022, 2 larvy.
- 5761: Černilov, Ouliště, 31.6.2020, 1 larva, pod kůrou kmenu borovice, J. Mertlik leg. et coll.
- 5761: Hradec Králové, Svinary, Dehetník, 17.8.2004, 1 ex., bezlesí u železniční trati a vyslače, světelný zdroj, M. Mikát observ. et det.; dtto, 8.8.2007, 1 ♀, M. Mikát leg., det. et coll.; dtto, 26.8.2017, 1 ♀, M. Mikát leg. et det., RMHK; dtto, 9.8.2020, 1 ♂, 1 ♀; 27.6.2022, 1 ex., lesní porost (50.2213889N, 15.9083333E), světelný zdroj, M. Mikát observ. et det.; dtto, 19.7.2022, 1 ex., okraj lesního porostu s potěžebrními zbytky (50.2216667N, 15.9066667E), večer aktivní imago na ořezaných dubových větvích.
- 5857: Kněžičky, obora Kněžičky [Choťovice, Žehuňská obora], 1.8.1996, 2 ♀♀, V. Kubík leg. et coll., J. Mertlik det.; 7.5.2000, 1 larva, T. Kopecký leg. et coll., J. Mertlik det. 2005; 9.5.2003, 2 ex., V. Kubík leg., det. et coll.; západní okraj obory, 24.4.2004, 1 larva, v trouchnivém dřevě dubového pařezu, J. Mertlik leg. et coll.; střed obory, 24.4.2004, 1 larva, pod kůrou pařezu dubu (*Quercus rubra*), J. Mertlik leg. et coll.
- 5858: Knežičky, obora Kněžičky [NPR Žehuňská obora], 10.7.2001, 1 ♀, jižní svahy, sklepán z větví *Acer campestre*, M. Mikát leg. et det., RMHK; dtto, 17.6.2002, 1 ♀, listnatý les, větve *Quercus*, jižní svahy; dtto, 17.6.2002, 1 ♂, světelný zdroj, listnatý les, jižní svahy.
- 5858: Žehuň, stráně nad Žehuňským rybníkem, 30.6.2003, 1 ♂, 1 ♀, světelný zdroj, M. Mikát leg., det. et coll.
- 5858: Lovčice, rezervace Bludy, 31.7.2004, 1 ex., jižní xerotermní svah, světelný zdroj, M. Mikát leg., det. et coll.; dtto, 11.8.2004, 2 ♂♂, M. Mikát leg. et det., RMHK.
- 5858: Převýšov, Víno, 11.4.1993, 1 larva, J. Krátký leg., J. Mertlik coll. (Mertlik 2017).
- 5858: Lišice, od penzionu Alwin směr Lišice, 11.7.1994, 5 ♀♀, V. Kubík leg. et coll., J. Mertlik det. (Mertlik 2017); [Chlumec nad Cidlinou], 19.7.1994, 2 ♀♀, T. Staněk leg. et coll., J. Mertlik det. (Mertlik 2017).

- 5858: Klamoš, Štít, 22.4.2020, 1 larva, pod kůrou kmenu borovice, J. Mertlik leg. et coll.
- 5859: Vápno, les U Aničky, 10.1.2021, 1 larva, pod kůrou pokácené borovice, J. Mertlik leg. et coll.
- 5859: Žáravice, 10.1.2021, 1 larva, pod kůrou mrtvé borovice, J. Mertlik leg. et coll.
- 5859: Dobřenice, nad Rohoznickým potokem, 22.4.2020, 2 larvy, pod kůrou stojícího mrtvého kmenu smrku, J. Mertlik leg.
- 5860: Libčany, les u Hvozdnice, 30.4.2022, 1 larva v trouchnivém dřevě odlomené části buku, 2 larvy v trouchnivém dřevě pahýlu buku, J. Mertlik observ.
- 5860: Libišany, Na Bahnech, 6.4.2022, 1 larva, v trouchnivém dřevě rozlomeného kmenu topolu, J. Mertlik leg. et coll.
- 5860: Hradec Králové, Březhrad, areál bývalého vodního zdroje, 3.7.2018, 1 ex., sklepán z olistěné okrajové větve dubu, M. Mikát observ. et det. 2018.
- 5860: Hradec Králové, Třebeš, U velkého jezera (50.1839722N, 15.8123056E), 6.6.2015, 1 ♂, světelný zdroj, průsek pod dráty elektrického vedení, M. Mikát leg., RMHK coll., M. Mikát det.
- 5860: Vysoká nad Labem, Na Vinice, okraj lesa, 10.6.2022, 1 larva, skládka dřeva, pod kůrou dubu, J. Mertlik leg. et coll.
- 5861: Hradec Králové, Třebeš, Kopec sv. Jana (Zámeček) (50.1785000N, 15.8302222E), 9.7.2013, 4 ♂♂, světelný zdroj, horní okraj zarůstajícího sadu, M. Mikát leg. et det., in coll. M. Mikát (1 ex.) et RMHK (3 ex.); 24.7.2013, 3 ex., M. Mikát observ. et det.; 9.-11.6.2014, 2 ♂♂, T. Staněk leg. et coll., J. Mertlik det. 2015 (Mertlik 2017); 7.7.2014, 1 ♂, 1 ♀, světelný zdroj (50.1785000N, 15.8302222E), horní okraj zarůstajícího sadu, M. Mikát leg., det. et coll.; dtto, 6.7.2015, 1 ♀, světelný zdroj (50.1785556N, 15.8304167E), západní okraj lesního porostu, pod korunami stromů, M. Mikát leg., det. et coll.
- 5861: Hradec Králové, Třebeš, Rozárka (50.1792778N, 15.8421389E), 4.7.2021, 1 ex., světelný zdroj, M. Mikát leg. et det., RMHK; dtto, 12.7.2021, 1 ex.; dtto, 18.7.2021, 5 ex., M. Mikát observ. et det.; dtto, 24.7.2021, 5 ex.; dtto, 24.7.2021, 1 ex., v noci na mrtvém torzu *Alnus*, M. Mikát observ. et det.; dtto, 30.7.2021, 3-5 ex.; 7.8.2021, 1 ex.
- 5861: Hradec Králové, PP Na Plachtě 2 (50.1862222N, 15.8603333E), 15.8.2021, 1 ex., světelný zdroj, M. Mikát observ. et det.; dtto, PP Na Plachtě 3 (50.1911111N, 15.8544444E), 10.8.2020, 1 ♀, světelný zdroj, M. Mikát leg. et det. 2020, RMHK.
- 5861: Vysoká nad Labem, Milř (50.1536111N, 15.8330556E), 4.7.2022, 1 ex., světelný zdroj, M. Mikát observ. et det.
- 5861: Vysoká nad Labem, lesy východně od obce (cca 50.1486111N, 15.8655556E), 2.8.1996, 1 ♂, světelný zdroj, M. Mikát leg., det. 1996 et coll. (Mertlik 2017).
- 5861: Vysoká nad Labem, U Kříže (50.1539225N, 15.8572489E), 7.7.2012, 1 ex., na svozišti dřeva (23:30), J. Pelikán leg., det. et coll. (Mertlik 2017).
- 5861: Borek, polesí Borkovnick, 24.3.2022, 2 larvy, pod kůrou pokáceného kmenu dubu, J. Mertlik leg. et coll.
- 5861: Hradec Králové, Sítovka (50.1662500N, 15.9134722E), 20.7.2014, 1 ♂, 2 ♀♀, světelný zdroj, M. Mikát leg. et det. 2014, in coll. M. Mikát (1 ♂, 1 ♀) et RMHK (1 ♀).
- 5861: Hoděšovice, PR Mazurovy chalupy, 24.7.2009, 1 ♀, světelný zdroj, jižní část parcely 295/1, M. Mikát leg. et det., RMHK.
- 5861: Vysoké Chvojno, Zámeček, 20.7.1998, 1 ♀, na světlo, M. Mikát leg., RMHK, J. Mertlik det. 2002 (Mertlik 2017).
- 5861: Vysoké Chvojno, rezervace Buky, 17.7.1992, 1 ♀, M. Mikát leg., RMHK (Mertlik 2007, 2017); 21.7.1992, 1 ♀, J. Prouza leg. et coll., J. Mertlik rev. 2008 (Mertlik 2007, 2017); 24.7.1992, 1 ♀, aktivní v noci na kůře kmenu buku, J. Mertlik leg. et coll. (Mertlik 2007, 2017); 26.7.1992, 1 ♀, J. Mertlik leg. et coll. (Mertlik 2007, 2017); 28.7.1992, 1 ♀, J. Mertlik leg. et coll. (Mertlik 2007, 2017); 30.7.1992, 2 ex., F. Pavel leg. et det., M. Zúber coll. (Mertlik 2017); 4.7.1993, 1 ♀, J. Krátký leg. et coll., J. Mertlik det. 1993 (Mertlik 2007, 2017); 17.7.1993, 2 ♀♀, J. Mertlik leg. et coll. (2007, Mertlik 2017); 19.7.1993, 6 ♀♀, J. Jelínek, J. Mertlik, F. Pavel et J. Voda leg. et coll. (Mertlik 2007, 2017); dtto, 1.8.1993, 2 ♀♀; 30.7.1993, 1 ex., J. Voda leg. et det., R. Szopa coll. (Mertlik 2007, 2017); 11.7.1994, 1 ex., J. Voda leg. et det., R. Szopa coll. (2007, Mertlik 2017); 15.7.1994, 3 ♀♀, L. et L. Davidovi et J. Mertlik leg. et coll. (2007, Mertlik 2017); 22.7.1994, 2 ♀♀, R. Lízler et J. Mertlik leg. et coll. (2007, Mertlik 2017); 2.8.1994, 1 ♀, J. Mertlik observ. (2007, Mertlik 2017); 7.7.1995, 2 ♂♂, první v kukelní kolébce v kůře pahýlu buku a druhý lezoucí v noci po ležícím kmenu buku, 2 ♀♀, lezoucí po kmenu buku, J. Mertlik leg. et coll. (Mertlik 2007, 2017); 9.7.1995, 1 ♀, J. Mertlik leg. et coll. (2007, Mertlik 2017); 21.7.1995, 6 ♀♀, J. Mertlik et J. Krátký leg. et coll. (2007, Mertlik 2017); 7.7.2000, 1 ♂, 1 ♀, aktivní na kmenech bříz, J. Krátký et M. Samek leg. et coll., J. Mertlik det. 2000 (Mertlik 2007, 2017); 30.7.2001, 1 ex., J. Mertlik et T. Popelka observ. (Mertlik 2007, 2017); 7.8.2002, 1 larva, pod kůrou padlého kmenu buku, J. Mertlik observ. (Mertlik 2007, 2017); 2.8.2003, 1 ♀, v 22.00 hod. aktivní na padlém kmenu buku, J. Mertlik observ. et det. (Mertlik 2007, 2017); 27.7.2005, 1 ♀, lezla na padlém kmenu břízy, J. Mertlik observ. et det. (Mertlik 2007, 2017); 28.7.2005, 1 ♀, na světlo, R. Udržal leg. et coll., J. Mertlik det. 2005 (Mertlik 2007, 2017); 30.4.2007, 3 larvy, v trouchnivém dřevě stěny dutiny rozlomeného kmenu, J. Mertlik observ. (Mertlik 2007, 2017); 31.3.2008, 1 larva, pod kůrou pahýlu kmenu buku, J. Mertlik observ. (Mertlik 2017); 2.8.2009, 2 larvy, aktivní na kůře stojících kmenů buků, V. Dušánek observ. (Mertlik 2017); 14.7.2013, 2 ♀♀, P. Včelička leg. et coll., B. Zbuzek det. 2014 (Mertlik 2017); 17.7.2015, 6 ♀♀, aktivní na zlomeném kmenu buku, J. Mertlik leg. et coll. (Mertlik 2017).

- 5862: Vysoké Chvojno, 2000, 1 ♀, na svozišti na dubové kládě u lesní asfaltky mezi hájovnou V jamkách a V Jezovinách u odbočky k Novoveskému rybníku, F. Pavel leg. et coll. (Mertlik 2017).
- 5862: Týniště nad Orlicí, U králova stolu, 19.4.1999, 1 ex. (ex. larva VII. 1999), v trouchnivém dřevě pahýlu kmenu dubu, M. Samek leg. et coll. (Mertlik 2017).
- 5862: Týniště nad Orlicí, rybník Rozkoš env., 22.3.2000, 1 larva, v trouchu ležícího kmenu dubu, J. Mertlik leg. et coll. (Mertlik 2017).
- 5958: Tetov, les u Rasoch, 17.6.2020, 1 larva, svoziště klád, pod kůrou kmenu borovice, J. Mertlik leg. et coll.
- 5960: Lázňe Bohdaneč, polesí Žďárský, 9.5.2022, 1 larva, pod kůrou padlého kmenu osiky, J. Mertlik leg. et coll.
- 5961: Chvojenc, Žernov, 16.5.2021, 1 larva, pod kůrou padlého kmenu dubu, J. Mertlik leg., det. et coll.
- 5962: Trusnov, Lodrant env., polesí Boršov, 2021, 1 larva, (larva nalezena pod kůrou dubu pokáceného u Lodrantu a přivezeného ke zpracování na palivové dřevo do Vysoké u Holic), R. Lízler observ. et det. 2022.

Neomida haemorrhoidalis

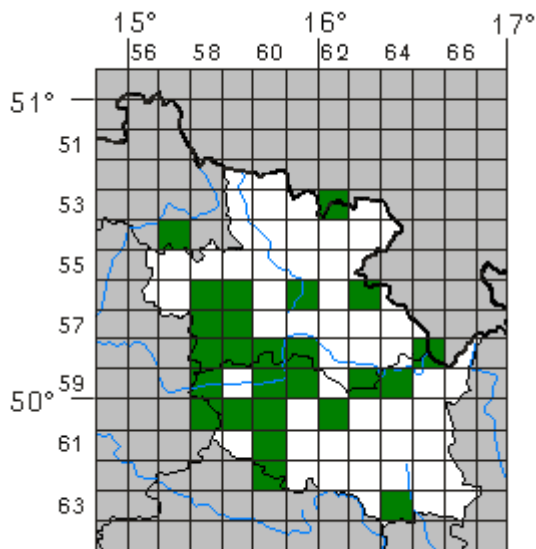
(obr. 27-32)

V dřívějších dobách si autoři s publikováním konkrétního rozšíření jednotlivých druhů příliš hlavu nelámali. Tisk publikací byl drahý, a tak se šetřilo i tímto způsobem. Například Picka (1978) u tohoto druhu uvádí, že je u nás na celém území zcela běžný druh. Ale ve východních Čechách byl zřejmě nalezen až v roce 2004 (Pardubice). Od té doby se jej zde podařilo nalézt ve 24 faunistických čtvrcích.

Na území východních Čech se vyskytuje na dvou typech lokalit. První se nachází v říčních údolích na stárnoucích topolových větrolamech, druhým jsou bukové porosty pahorkatin s fragmenty porostů ponechaných přirozenému vývoji. *Neomida haemorrhoidalis* osídluje stromové houby, nejčastěji *Fomes fomentarius*, ale také *Phellinus nigricans*, *Fomitopsis pinicola*, *Ganoderma applanatum*. Bývá nalézán také pod kůrou a v trouchu (Novák 2014).

V praxi se mi osvědčilo vyhledávání mrtvých stromů (topolů a buků) se starými rozpadajícími se choroši, ve kterých jsem pak nacházel larvy i imaga. V noci imaga aktivují na kmenech a choroších.

Rozšíření *N. haemorrhoidalis* na území Česka viz ISOP (2023a).



- 5362: Teplice nad Metují, Libná, Dlouhý vrch, 660m, 30.12.2022, 5 ex., ve starém choroši na kmenu buku, J. Mertlik leg. et coll.
- 5457: (ISOP 2023a).
- 5658: Smidary, Loučná Hora (50.3055344N, 15.4936314E), 17.2.2023, 6 ex., ve starém choroši na kmenu topolu u Javoroky, J. Mertlik leg. et coll.
- 5659: Ostroměř, Hlásek – údolí Javoroky, 19.5.2021, 1 ex., ve starém choroši na kmenu buku, J. Mertlik leg. et coll.
- 5661: Černožice, u starého koryta Labe (50.3203061N, 15.8792114E), 2.1.2023, 2 ex., ve starém choroši na odlomené části kmenu topolu, J. Mertlik leg. et coll.
- 5663: Příbyslav, Peklo, 2.6.2021, 4 ex., ve starém choroši na kmenu buku, J. Mertlik leg. et coll.
- 5758: Smidary (50.2921300N, 15.4934128E), 17.2.2023, 5 ex., ve starém choroši na kmenu topolu u Javoroky, J. Mertlik leg. et coll.
- 5759: Skřivany, zámecký park – pastviny u Javoroky a Cidlíny (50.2733364N, 15.5078042E), 13.2.2023, 3 ex., ve starých choroších, J. Mertlik leg. et coll.
- 5761: Hradec Králové, Věkoše, Na Betonce, 22.2.2023, 3 ex., v choroši na kmenu břízy, J. Mertlik leg. et coll.
- 5858: (ISOP 2023a).
- 5859: (ISOP 2023a).
- 5860: Stěžery, Hřibsko, 3.3.2023, 1 ex., v choroši na padlém kmenu topolu, J. Mertlik leg. et coll.
- 5860: Libišany, Na Bahnech, 6.4.2022, 1 ex., ve starém choroši na pahýlu kmenu topolu, J. Mertlik leg. et coll.
- 5860: Opatovice nad Labem, Pohřebačka, Opatovický písniček, 7.1.2023, 4 ex., ve starém choroši na kmenu topolu, J. Mertlik leg. et coll.
- 5860: Opatovice nad Labem, Velký ostrov, Plačický potok, 7.1.2023, 3 ex., ve starém choroši na kmenu topolu, J. Mertlik leg. et coll.
- 5860: Opatovice nad Labem, Hrozná, 1.1.2020, 48 ex., v trouchnivém dřevě padlého kmenu topolu, J. Mertlik leg. et coll.

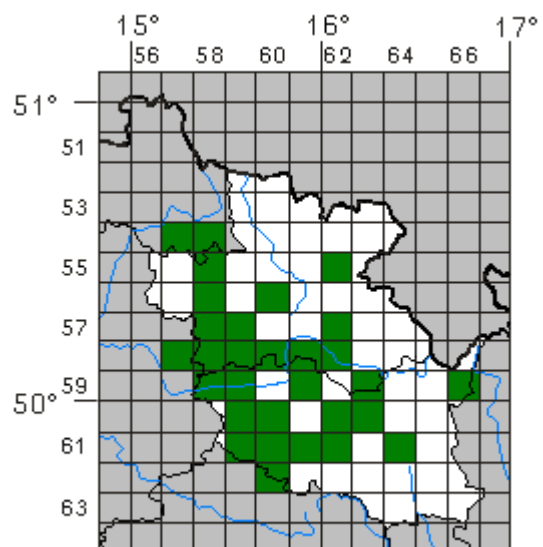
- 5860: Opatovice nad Labem, u elektrárny, 11.7.2020, 1 ex., v trouchnivém dřevě padlého kmenu topolu, J. Mertlík leg. et coll.
- 5860: Hradec Králové, Pražské Předměstí, ulice Na Rybárně (50°11'34.798"N, 15°48'53.125"E), 4.5.2022, 1 ex. (vice ex. observ. v noci na choroších na *Populus nigra*), J. Pelikán leg., det. et coll.
- 5860: Hradec Králové, Temešvár (50°11'41.856"N, 15°47'42.519"E), 17.8.2022, 1 ex. (vice ex. observ. v noci na choroších na pahýlu *Populus nigra*), J. Pelikán leg., det. et coll.
- 5860: Hradec Králové, Třebeš (50.1760278N, 15.8078333E), 21.4.2015, 1 ♀, stojící torzo *Ulmus*, M. Mikát leg., det. et coll.; 11.6.2015, 1 ♀, M. Mikát observ. et det., RMHK; dtto, 19.7.2015, 1 ♀, M. Mikát leg., det. et coll.; dtto, 22.5.2016, 1 ex., M. Mikát leg. et det., RMHK; dtto, 29.5.2016, 1 ex., 21.00-21.30 hod., prohlídka báze kmenu s baterkou; dtto, 23.6.2016, 1 ♂; dtto, 5.11.2016, více ex. M. Mikát leg. et det., in coll. M. Mikát (2 ex.) et RMHK (3 ex.).
- 5860: Hradec Králové, Třebeš, U Starého ramene (50.1879022N, 15.8237811E), 21.4.2022, 2 ex., v trouchnivém dřevě pokáceného kmenu topolu, J. Mertlík leg. et coll.
- 5861: Hradec Králové, Na Plachtě, centrální oblast, IV. 2017, 1 ex. (ex l.), suchá plodnice *Fomes* sp., V. Hron leg., det. et coll.; dtto, 9.4.2018, 6 ex.
- 5861: Hradec Králové, U císařské studánky, 9.6.2014, 1 ♀, večerní aktivace imaga (20.30 – 21.30 hod.); M. Mikát leg., det. et coll.
- 5861: Vysoké Chvojno, Buky u Vysokého Chvojna (50.1362939N, 15.9929717E), 8.5.2021, 1 ex., T. Staněk leg., det. et coll.
- 5865: Kostelec nad Orlicí, Zemská brána, 25.6.2019, 1 ex., T. Kopecký leg. et det. (SZ Kopecký).
- 5958: Selmice (50.0560761N, 15.4483831E), 2.4.1999, 1 ex., T. Staněk leg. et det., T. Théry coll.
- 5958: Kladruby nad Labem, V Mošnicích, 28.5.2010, 1 ex., B. Mocek leg., T. Kopecký det., RMHK; 7.-8.5.2010, 1 ex., T. Kopecký leg., det. et coll.; (50°3'2", 15°27'45"), 11.5.2022, 30 ex., *Fagus sylvatica*, J. Krátký observ. et det., dtto, 20.5.2020, 5 ex.; 13.6.2020, 8 ex., suchá plodnice *Fomes* sp., V. Hron leg., det. et coll.; 25.6.2020, 6 ex., složené hromady vyřezaného dřeva, M. Mikát leg. et det., RMHK; 16.6.2022, 40 ex., J. Krátký observ. et det.
- 5960: Hrobice, Baroch env., 4.4.2020, 1 ex., ve starém choroši na pahýlu kmenu topolu, J. Mertlík leg. et coll.
- 5960: Pardubice (50°02.245'N 15°44.980'E), 2004-2005, více ex., ve starých choroších, M. Boukal leg., det. et coll.
- 5961: Dašice, Prachovice, topoly u Loučné, 17.1.2023, 1 ex., ve starém choroši na pahýlu kmenu topolu, J. Mertlík leg. et coll.
- 5963: Potštejn, Modlivý důl, 28.5.2021, 5 ex., ve starém choroši na pahýlu kmenu buku, J. Mertlík leg. et coll.
- 5964: Litice nad Orlicí, Chlum – lom, 30.5.2021, 2 ex., ve starém choroši na pahýlu buku, J. Mertlík leg. et coll.
- 6058: (ISOP 2023a).
- 6059: (ISOP 2023a).
- 6060: Chrudim, u č.p. 1410, 16.-18.7.2021, 1 ex., UV náletová past, V. Hron leg., det. et coll.; dtto, 18.-20.6.2022, 1 ex.
- 6062: Ostrov, meandry Loučné, 12.1.2023, více ex., v trouchnivém dřevě pod chorošem na pahýlu topolu, J. Mertlík leg. et coll.
- 6160: Práčov, Strádovské peklo, jižní stráň, 6.7.2018, 3 ex., J. Pelikán leg. et det. (SZ Kopecký); dtto, 6.-7.7.2018, 1 ex., T. Kopecký leg. et det. (SZ Kopecký).
- 6260: Horní Bradlo, Polom, 30.4.2018, 1 ex., T. Kopecký leg. et det. (SZ Kopecký).
- 6364: Svojanov, Starý Svojanov č.p. 19 (49.6221478N, 16.4243567E), 24.6.2022, 1 ♀, na UV světlo, T. Staněk leg., det. et coll.

Platyedema violaceum

(obr. 33-38)

K počátkům výskytu tohoto druhu v Čechách mi poskytl velmi zajímavou informaci kolega Ladislav Ernest: „*Druh Platyedema violacum* jsem chytil na Chotuci u Křince v dubnu 1967 pod kůrou suchého dubu asi metr nad zemí ve třech kusech. Nález mne tenkrát tak zaujal, že jsem ho konzultoval s kolegou Pickou, kterého jsem navštívil v jeho nuselském bytě. Ten tenkrát potvrdil determinaci, ale byl přesvědčen o moji nedbalosti se záměnou lokality, čímž mne dost naštvál, jako by se takový brouk dal zaměnit. Později jej sám chytil na Mělnicku a chotucké nálezy ve svém klíči rehabilitoval, kde uvádí, že se brouk nachází též na Nymbursku (Picka 1978)“.

První dokladový kus, který je mi z území východních Čech znám, je z roku 1981 (Převýšov). V současné době již známe 30 osídlených faunistických čtverců.



Novák (2014) uvádí, že život a vývoj tohoto druhu úzce souvisí s houbou ucho Jidášovo (*Auriculata auricola-judae*). Já tuto informaci nemohu potvrdit, protože jsem imaga nacházel na jejich zimovištích pod kůrou mrtvých kmenů různých druhů listnatých i jehličnatých stromů (obr. 38). Imaga byla nalezena také na živých kmenech, v úkrytech pod mechem ve štěrbinách kůry.

Rozšíření *P. violaceum* na území Česka viz ISOP (2023b).

- 5457: Hrubá Skála, 28.9.1999, 1 ex., pod kůrou kmenu dubu, Z. Chalupa leg. (Horák 2023b).
 5458: Železnice, Cidlina, vrch Hůra, 15.11.2022, 1 ex., pod kůrou kmenu modřínu, J. Mertlik leg. et coll.
 5558: Železnice, Cidlina, vrch Hůra, 15.11.2022, 4 ex., pod kůrou kmenu buku, J. Mertlik leg. et coll.
 5562: Česká Skalice, Babiččino údolí, Koldovka env., 21.5.2005, 1 ex., M. Mikát leg. (Mikát 2007); 19.3.2022, 1 ex., pod kůrou kmenu dubu, J. Mertlik leg. et coll.
 5562: Česká Skalice, Babiččino údolí, bažantnice, 23.6.2005, 1 ex., M. Mikát leg. (Mikát 2007).
 5658: Slavhostice env., Žlunické polesí, 27.3.2004, 1 ex., J. Mertlik leg. et coll.
 5660: Chotěborky, Hustířanský les (50°21'4", 15°47'40"), 1.6.2020, 1 ex., *Quercus robur*, oklep, J. Krátký leg., det. et coll.
 5758: Žantov (50°14'31"N 15°22'51"E), 4.3.2012, 2 ex., pod kůrou spadlé dubové větve (průměr cca 4 cm), M. Janoušek leg., det. et coll.
 5759: Nový Bydžov, 100 m env. (50°13'57"N 15°26'54"E), 11.5.2020, 1 ex., pod kůrou, M. Janoušek leg., det. et coll.
 5762: Mochov env., 12.3.2004, 1 ex., J. Mertlik leg. et coll.
 5857: Choťovice, 10.3.1983, 3 ex., T. Rybářík observ. et det. (Horák 2023b); 15.3.1983, 2 ex., B. Mocek, M. Mikát observ. et det. (Horák 2023b).
 5858: Převýšov, 14.3.1981, 1 ex., J. Mertlik leg., M. Mikát det.; 29.10.1994, 1 ex., T. Kopecký leg., det. et coll. (Horák 2023b).
 5858: Klamoš (50°7'18"N 15°29'27"E), 1.2.2021, 2 ex., pod kůrou, M. Janoušek leg., det. et coll.
 5858: Klamoš, les Tátrum, 10.1.2021, 10 ex., smíšený les, pod kůrou mrtvých borovic, J. Mertlik observ.
 5858: Klamoš, Štít, les u Chárovny, 10.1.2021, 7 ex., pod kůrou mrtvých borovic, J. Mertlik observ.
 5858: Klamoš, Štít (50°7'6"N 15°28'4"E), 19.1.2021, 2 ex., pod kůrou, M. Janoušek leg., det. et coll.
 5859: Žáravice, les na kopci nad obcí, 10.1.2021, 10 ex., pod kůrou mrtvých borovic (obr. 38), J. Mertlik observ.
 5860: Stěblová, polesí Obora, 2.1.2021, 10 ex., pod kůrou suchých borovic, J. Mertlik leg. et coll.
 5860: Stěblová, les severozápadně od železniční stanice Stěblová, 3.3.2008, 3 ex., V. Hron leg., det. et coll.
 5860: Podůlšany env. 22.10.2006, 1 ex., J. Mertlik leg. et coll.
 5860: Čeperka, les u elektrovodů (50.1289231N, 15.7681936E), 8.6.2013, 1 ex., T. Staněk leg. et det., T. Théry coll.; elektrovody (50.1279556N, 15.7706547E), 12.6.2021, 1 ex., T. Staněk leg., det. et coll.
 5860: Opatovice nad Labem, Velký ostrov, lužní les, 10.2.2008, 1 ex., J. Mertlik leg., A. Hamet coll.
 5860: Opatovice nad Labem, Hrozná, 3.5.2008, 1 ex., J. Mertlik leg. et coll.
 5860: Opatovice nad Labem, Pohřebačka, 14.4.2020, 1 ex., J. Mertlik leg. et coll.
 5860: Hradec Králové, Roudnička (50.1644447N, 15.8235619E), 24.3.2021, 1 ex., T. Staněk leg., det. et coll.
 5860: Hradec Králové, Na Plachtě, olšina mezi rybníky Jáma a Plachta, 9.4.2013, 1 ex., pod kůrou suché borovice, V. Hron leg., det. et coll.
 5861: Výsoká nad Labem, 26.12.2020, 6 ex., borová monokultura, pod kůrou suchých borovic, J. Mertlik leg. et coll.
 5861: Výsoká nad Labem, polesí Venclovka (50.1531764N, 15.8769172E), 4.4.2021, 1 ex., T. Staněk leg., det. et coll.
 5861: Výsoké Chvojno, U Parku, 18.5.2012, 1 ex., T. Kopecký leg., det. et coll.
 5862: Týniště nad Orlicí, rybník Rozkoš env., 13.4.2013, 1 ex., mokřad s vrbami a topoly, pod kůrou padlého kmenu topolu, J. Mertlik leg. et coll.
 5958: Kojice (50.0431864N, 15.3955542E), 16.-17.3.2022, 1 ex., T. Staněk leg., det. et coll.
 5958: Kladruby nad Labem, 21.11.2003, 1 ex., J. Mertlik leg. et coll.
 5958: Kladruby nad Labem, V Mošnicích (50.0505556N, 15.4625000E), 4.7.2020, 1 ex., oklep, J. Krátký leg., det. et coll.
 5959: Řečany nad Labem, Labské rameno Votoka, 19.4.2010, 1 ex., T. Kopecký leg., det. et coll.
 5959: Sopřeč (5959A) (15°33', 50°5'), 17.1.2021, 3 ex., pod kůrou *Pinus sylvestris*, J. Krátký observ. et det.
 5959: Břehy, Sopřečský kanál env., 3.5.2022, 1 ex., J. Mertlik leg. et coll.
 5959: Živanice, U Cihelny, zalesněné duny, 1.1.2021, 6 ex., pod kůrou suchých borovic, J. Mertlik leg. et coll.
 5961: Horní Ředice, Žernov, rybník Smilek, 27.4.2020, 1 ex., J. Mertlik leg. et coll.
 5961: Horní Ředice, Žernov (50.0980642N, 15.9580458E), 18.4.2021, 1 ex., T. Staněk leg., det. et coll.
 5961: Holice, 1.4.2011, 1 ex. pod kůrou borovice a 1 ex. pod kůrou dubu, D. Petrnousek leg. (Horák 2023b).
 5963: Kostelecké Horky, polesí Obora, 4.1.2021, 1 ex., J. Mertlik leg. et coll.
 5963: Chloumek u Chocně, 20.3.2002, 2 ex., J. Jelínek leg. et coll., M. Mikát det.; dtto, 2.4.2010, 1 ex., J. Jelínek leg. et coll., T. Rybářík det.; dtto, 24.3.2021, 1 ex., J. Jelínek leg., det. et coll.
 5966: Dolní Hedeč, 2088, 1 ex., T. Rybářík leg. (Horák 2023b).
 6059: Choltice, zámecká obora, 29.5.1993, 8 ex., J. Jelínek leg. et coll., M. Mikát det.

- 6060: (ISOP 2023b).
- 6062: Radhošť (49.9894500N, 16.0869500E), 25.10.2006, 4 ex., směrem ke kachnímu rybníku, pod kůrou suchého topolu (hybrid), pahýl cca 10 m vysoký, napadený houbou ohňovec topolový (*Phellinus populicola*) (J. Horák det.), odlupováním kůry, M. Boukal leg. et det. (3 ex. M. Boukal coll., 1 ex. T. Rybárik coll.)
- 6062: Uhersko (6062a), Bažantnice v Uhersku, jižní část (49°59.733'N 16°02.000'E), 25.10.2006, 1 ex., pod kůrou suchého topolu (hybrid), napadeného houbou ohňovec topolový (*Phellinus populicola*, J. Horák det.), odlupováním kůry, M. Boukal leg., det. et coll.
- 6063: Nořín u Chocně, 17.4.2018, 1 ex., prosev, J. Jelínek leg., det. et coll.
- 6159: Běstvina (49°50'7.823"N, 15°35'12.859"E), 19.5.2009, 1 ex., solitérní duby v louce na Z od obce, M. Boukal.
- 6159: Seč, Oheb, 2.6.2018, 1 ex., noční lov, T. Kopecký leg. et det.
- 6160: Nasavrky env., Strádovské Peklo, 1.4.2008, 1 ex., J. Mertlík leg. et coll.
- 6160: Nasavrky env., Krkanka, 16.6.2018, 1 ex., T. Kopecký leg. et det.
- 6160: Lukavice (49.8979586N, 16.0472300E), 31.3.2021, 8 ex., pod kůrou suché borovice, V. Hron leg., det. et coll.
- 6161: Zaječice env., Studená Voda, 5. IV. 2004, 1 ex., J. Mertlík leg. et coll.
- 6161: Nasavrky, Libáň, Radochlín env., 13.1.2021, 1 ex., J. Mertlík leg. et coll.
- 6162: Hněvčice, údolí Krounky (49.8302778N, 16.0430556E), 30.5.2020, 1 ex., oklep, J. Krátký leg., det. et coll.
- 6164: (ISOP 2023b).
- 6260: Spálava (6260a) (49.7692653N, 15.7232192E), 22.4.2019, 1 ex., oklep, J. Krátký observ. et det.

Souhrn

Na území východních Čech dochází v posledních letech k čtenějším nálezům různých druhů saproxylických brouků (Mertlík 2021). Je to i díky tomu, že se v uplynulých dvaceti letech podařilo státní ochraně přírody přesvědčit četné majitele lesů a alejí k ponechávání určitého množství umírajících a mrtvých stromů v porostech, což bylo pro praktickou ochranu ohrožených biotopů saproxylických druhů velmi důležité. Mnohým, do té doby vzácným druhům, tak byly vytvořeny vhodné podmínky k jejich rozšíření (Mertlík 2017).

V tomto článku jsem zpracoval výsledky studia recentního výskytu pěti saproxylických druhů: *Dermestoides sanguinicollis* (Cleridae), *Lacon querceus* a *Stenagostus rhombeus* (Elateridae), *Neomida haemorrhoidalis* a *Platydemus violaceum* (Tenebrionidae).

Dva z těchto druhů zde mají podobný styl svého šíření, jako ochrannářsky známý druh *Cucujus cinnaberinus*. Jsou to *Neomida haemorrhoidalis* a *Platydemus violaceum*. Co se týče rychlosti šíření, tak druhu *C. cinnaberinus* se blíží druh *P. violaceum*, který rovněž není až tak náročný se svými požadavky na typ biotopu a oba druhy mohou osídlovat i hospodářsky využívané lesní porosty. Je pravděpodobné, že vrchol jejich šíření představuje recentní období hromadného umírání některých druhů jehličnatých a listnatých dřevin (Mertlík 2021)..

Druh *Neomida haemorrhoidalis* se díky ponechávání odumírajících a mrtvých kmenů topolů s choroši ve větrolamech a podél vodních toků rozšířil i do podhorských bukových lesů, ve kterých v současné době již také nalezl dostatek vhodného mrtvého dřeva.

Druh *Dermestoides sanguinicollis* je o poznání vzácnější než předchozí druhy, protože je vázán na staré převážně odkorněné mrtvé dřevo stojících kmenů dubů. Není vyloučené, že na území východních Čech nepozorovaně přežíval v některém ze známých refugií saproxylických druhů (Mertlík 2017). Ale data jeho nálezů na nových lokalitách se shodují s daty ostatních zde uvedených druhů.

Poslední dva druhy, *Lacon querceus* a *Stenagostus rhombeus* jsou již známé z východních Čech a podrobné údaje o jejich výskytu s popisy biotopů jsem publikoval v roce 2017 (Mertlík 2017). Původně jsem je znal jen z několika izolovaných refugií starých lesních porostů, ale zřejmě díky výše zmíněné aktivitě státní ochrany přírody se oba druhy mohly rozšířit do dalších listnatých lesů a alejí východních Čech.

Poděkování. Za poskytnutí faunistických dat velice děkuji váženým kolegům Milanu Boukalovi, Petru Čížkovi, Ladislavu Ernestovi, Vladimíru Hronovi, Miroslavu Janouškovi, Jaroslavu Jelínkovi, Tomáši Kopeckému, Vladimíru Kubíkovi, Robertu Lízlerovi, Ondřeji Macháčovi, Miroslavu Mikátovi, Janu Pelikánovi a Tomáši Staňkovi. Za připomínky k textu děkuji váženému kolegovi Milanu Boukalovi.

Literatura

- LAIBNER S. 1975: Rozšíření druhů rodu *Lacon* Laporte 1836 (Col., Elateridae) v Československu a stavba jejich samčích kopulačních orgánů. – Práce a studie – příroda, Pardubice, 6-7: 153-168.
- LAIBNER S. 1977b: Kovaříkovití brouci. In: ROČEK Z. (ed.): Příroda Orlických hor a Podorlicka. Státní zemědělské nakladatelství, Praha, 481-495.

- MERTLIK J. 2007: Brouci (Coleoptera) přírodní rezervace Buky u Vysokého Chvojna (Česká republika) [Beetles (Coleoptera) of the Nature Reserve Buky near Vysoké Chvojno (Czech Republic)]. – *Elateridarium*, 1: 97-152.
In: https://www.elateridae.com/clanky/pr_buky_u_vysokeho_chvojna__11_12_2007.pdf
- MERTLIK J. 2017: Saproxylické druhy kovaříků (Coleoptera: Elateridae) na území východních Čech, s přehledem biotopů druhů osídlujících dubové lesy [Review of the saproxylic click-beetles (Coleoptera: Elateridae) in Eastern Bohemia (Czech Republic), with special emphasis on species of the oak forests]. – *Elateridarium*, 11: 17-110. In: https://www.elateridae.com/clanky/saproxylofagove_a_duby_23_2_2017.pdf
- MERTLIK J. 2021: Faunistické mapování čtrnácti druhů saproxylických brouků (Coleoptera) ze sedmi čeledí na území východních Čech [Faunistics of fourteen species of saproxylic beetles (Coleoptera) from seven families in eastern Bohemia (Czechia)]. – *Elateridarium*, 15: 16-41.
In: https://www.elateridae.com/clanky/mertlik__corticeus_19_1_2021.pdf
- MERTLIK J. 2007-2023: Faunistické mapy druhů čeledí Cerophytidae, Elateridae, Eucnemidae a Throscidae (Coleoptera: Elateroidea) Česka a Slovenska. – Permanentní elektronická publikace (aktualizace 1.1.2023).
In: <http://www.elateridae.com/page.php?idcl=105>
- NOVÁK V. 2014: Brouci čeledi potemníkovití (Tenebrionidae) střední Evropy = Beetles of the family Tenebrionidae of Central Europe. – Academia, Praha, 418 pp.
- PICKA J. 1978: Potemníkovití brouci Československa (Coleoptera, Tenebrionidae). Klíče k určování hmyzu 1. – Zprávy Československé společnosti entomologické při ČSAV (Supplementum): 53 pp.
- ŠKORPÍK 2018: Pestrokrovečnickovití (Coleoptera: Cleridae) Znojemska s poznámkami k jejich rozšíření, biologii a ochraně [Checked Beetles (Coleoptera: Cleridae) of Znojmo district with notes on their distribution, biology and protection]. – *Thayensia* (Znojmo), 15: 117–192.
- WINKLER J. R. 1958: Kapitoly o českých pestrokrovečnicích (Coleoptera: Cleridae). – *Muzejní Zprávy Pražského kraje* 3: 76-79.
- WINKLER J. R. 1959: Středoevropské druhy pestrokrovečníků a poznámky o jejich výskytu ve středních Čechách (Coleoptera: Cleridae). – *Bohemia centralis, A – Scientiae Naturales* 1: 409–511.
- ZELENÝ J. 1972: Návrh členění Československa pro faunistický výzkum. – *Zprávy Československé společnosti entomologické při ČSAV*, 8: 3-16.

Internetové zdroje:

- HORÁK J. 2023a: Mapa rozšíření *Dermestoides sanguinicollis* v České republice. In: Zicha O. (ed.) BioLib: Biological Library. Citováno 9.2.2023. Dostupné na: <https://www.biolib.cz/cz/taxonmap/id1360/>
- HORÁK J. 2023b: Mapa rozšíření *Platydema violaceum* v České republice. In: Zicha O. (ed.) BioLib: Biological Library. Citováno 8.2.2023. Dostupné na: <https://www.biolib.cz/cz/taxonmap/id159/>
- ISOP 2023a: *Neomida haemorrhoidalis* (Fabricius, 1787). Portál informačního systému ochrany přírody (ISOP). Agentura ochrany přírody a krajiny (AOPK ČR).
In: https://portal.nature.cz/publik_syst/nd_nalez-public.php?idTaxon=7272
- ISOP 2023b: *Platydema violaceum* (Fabricius, 1790). Portál informačního systému ochrany přírody (ISOP). Agentura ochrany přírody a krajiny (AOPK ČR).
In: https://portal.nature.cz/publik_syst/nd_nalez-public.php?idTaxon=8214
- ISOP 2023c: *Dermestoides sanguinicollis* (Fabricius, 1787). Portál informačního systému ochrany přírody (ISOP). Agentura ochrany přírody a krajiny (AOPK ČR).
In: https://portal.nature.cz/publik_syst/nd_nalez-public.php?idTaxon=3309

OBRAZOVÁ PŘÍLOHA



Obr. 3. Česká Skalice, les u Koldovky, 22.5.2022



Obr. 4. Sedmihorky, Bažantník, 9.5.2013
foto O. Machač



Obr. 5. Opatovice nad Labem, Velký ostrov, 14.11.2009



Obr. 6. Opatovice nad Labem, Velký ostrov, 14.11.2009



Obr. 7. Opatovice nad Labem, Velký ostrov, 14.11.2009



Obr. 8. Opatovice nad Labem, Velký ostrov, 6.3.2021



Obr. 9. Heřmanův Městec, Stará obora, 19.4.2012



Obr. 10. Zdechovice, 26.4.2022



Obr. 11. Chvojenec, Žernov, 11.6.2021



Obr. 12. Lázně Bohdaneč, alej k Hrádku, 30.3.2021



Obr. 13. Kněžičky, obora, 26.4.2021



Obr. 14. Mokré, lipová alej, 23.8.2017



Obr. 15. Bukovka, rybník Rozhrna, 29.3.2021



Obr. 16. Stěblová, Rajska strouha, 29.3.2021



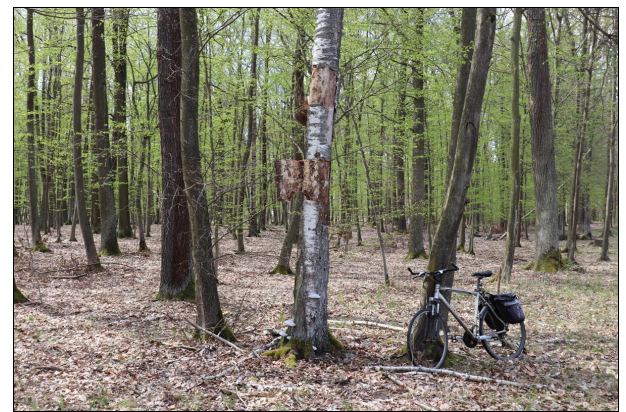
Obr. 17. Stěblová, 29.3.2021 – *Lacon querceus*



Obr. 18. Stěblová, 20.4.2022 – *Lacon querceus*



Obr. 19. Barchov, Velký les, 26.4.2022



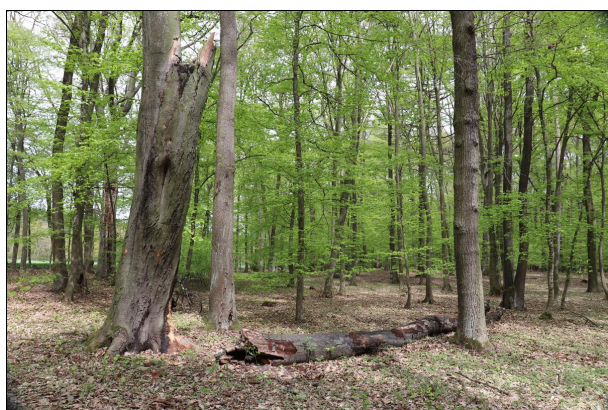
Obr. 20. Zdechovice, 26.4.2022



Obr. 21. Horní Příim, Příimský les, 30.4.2022



Obr. 22. Libčany, 30.4.2022



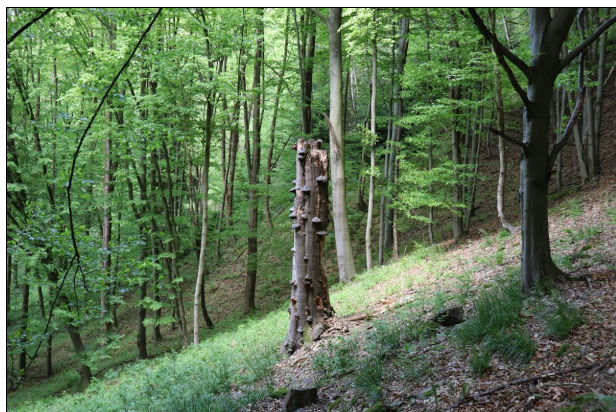
Obr. 23. Libčany, 30.4.2022



Obr. 24. Radostov, 26.4.2022



Obr. 25. Lískovice, Lískovický les, 1.5.2022

Obr. 26. Mcely, 17.4.2022 – *Stenagostus rhombeus*

Obr. 27. Litice nad Orlicí, 30.5.2021



Obr. 28. Skřivany, odlomený choroš, 13.2.2023



Obr. 29. Příbyslav, Peklo, 2.6.2021



Obr. 30. Prachovice, u Loučného, 17.1.2023



Obr. 31. Ostrov, meandry Loučného, 12.1.2023 →



Obr. 32. Ostrov, 12.1.2023 – *Neomida haemorrhoidalis*



Obr. 33. Cidlina, vrch Hůra, 15.11.2022



Obr. 34. Česká Skalice, les u Koldovky, 19.3.2022



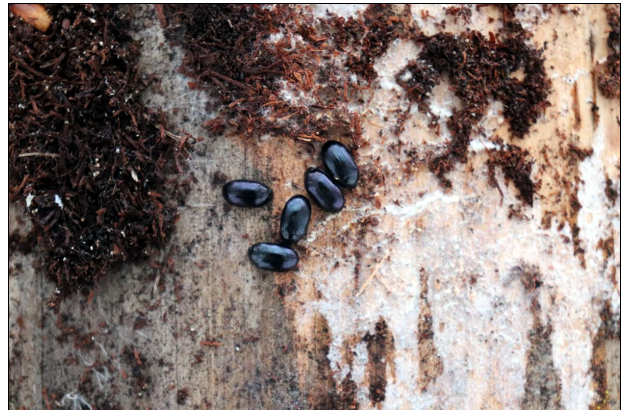
Obr. 35. Cidlina, vrch Hůra, 15.11.2022



Obr. 36. Stěblová, polesí Obora, 1.1.2021



Obr. 37. Živanice, U Cihelny, 1.1.2021

Obr. 38. Žáravice, 10.1.2021 – *Platydema violaceum*