

Brouci (Coleoptera) přírodní rezervace Buky u Vysokého Chvojna (Česká Republika)

Beetles (Coleoptera) of the Nature Reserve Buky near Vysoké Chvojno (Czech Republic)

Josef MERTLIK

Pohřebačka 34, CZ-53345 Opatovice nad Labem, Czech Republic
mertlik@elateridae.com

Abstract. 308 species of the order Coleoptera have been found in the area of a nature preserve Buky u Vysokého Chvojna in the Pardubice district. This locality has been protected since 1884, and currently it is the oldest protected area of East Bohemia. It involves a virgin forest of beeches and firs and can be characterized in some preserved parts as Melico-Fagetum (Seibert 1954) with some montane features. For qualitative evaluation of this preserved forest are used click-beetles (Elateridae) as reliable indicators of natural forests.

Key words: Coleoptera, faunistics, Elateridae, indicators, nature preserve, Czech Republic

OBSAH

Úvod.....	97-98
Charakteristika území.....	98-99
Lesní hospodářská činnost.....	99-101
Metodika.....	101
Výsledky.....	102-122
Chráněné druhy (Natura 2000 a Zvláště chráněné druhy).....	123
Druhy z Červeného seznamu ohrožených druhů ČR.....	124
Xylofágní druhy čeledi Elateridae jako indikátory kontinuity lesních ekosystémů.....	125-127
Management.....	128-129
Diskuze.....	129
Závěr.....	130
Literatura.....	131-132
Obrazové přílohy.....	132-152

ÚVOD

První publikované floristické a fytoecenologické práce (Mikyška 1927; Hadač & Hadač 1948 a Dušánek 1953) byly v 70. letech doplněny o studie umožňující porovnání druhové skladby vegetace v průběhu 50. let (Procházka & Sklenář 1970; Fiedler & Procházka 1972; Fiedler 1972) a o lesnický zaměřené příspěvky hodnotící nepříznivý vývoj v obnově a složení stromového patra (Macák 1970 a Vyskot & kol. 1981).

K fauně obratlovců se vztahují práce (Rosůlek 1903-1904; Musílek 1946; Sklenář & Roček 1979; Horáček 1990; Moravec 1994; Mikátová & kol. 2001 a Lemberk 2007).

Příležitostné sběry, zejména xylofágních skupin hmyzu, které zde v 70. a 80. letech prováděli regionální entomologové, nebyly většinou publikačně využity.

Podrobnější entomologický průzkum byl prováděn v roce 1998. Materiál z tohoto průzkumu je uložen ve sbírkách Muzea východních Čech v Hradci Králové a postupně je determinován a vyhodnocován. Z tohoto výzkumu byla publikována jen práce o druzích čeledi Phoridae (Diptera) (Mocek 1999).

Jednotlivé faunistické údaje lze nalézt rovněž v pracích (Horion 1953; Smetana 1957; Löbl 1960; Rybář & kol. 1989; Janák 1992; Jelínek, 1999; Jelínek 2001; Faltysová, Bárta & kol. 2002; Hamet, Vancil et al. 2005 a Mertlik & Leseigneur 2007).

Cílem tohoto článku je:

1. inventarizovat nálezy brouků na území PR Buky u Vysokého Chvojna
2. vyhodnotit rozsah poškození lesního porostu využitím indikačních vlastností xylofágních druhů čeledi Elateridae.
3. navrhnout managementové úpravy vedoucí k zlepšení prostředí a podmínek pro výskyt zvláště chráněných druhů brouků a ostatních reliktních druhů xylofágního hmyzu.

CHARAKTERISTIKA ÚZEMÍ

Přírodní rezervace Buky se nachází ve východních Čechách v katastrech obcí Vysoké Chvojno a Bělečko (okres Pardubice), asi 3 km severovýchodně od obce Vysoké Chvojno. Jedná se o fragment pralesovité bukojedliny na nejstarší a nejvyšší terase Orlice na kótě Homole (315 m n. m.) na Holické tabuli.



Letecký snímek území PR Buky u Vysokého Chvojna. Žlutá linie označuje hranice PR, červená linie označuje hranice EVL.

Zeměpisnou polohu určují souřadnice 15°59'30" východní zeměpisné délky a 50°08'30" severní šířky. Průměrná nadmořská výška je 297 m n. m. Podle středoevropského síťového mapování (Zelený 1972) spadá lokalita do kvadrantu 5861.

Lesní porost je již od roku 1884 vyloučen z hospodářských vlivů a od roku 1908 chráněn jako přírodní rezervace, nověji od roku 1954 jako státní přírodní rezervace a od doby účinnosti Zákona č. 114/92 Sb. v kategorii přírodní rezervace. Rozloha chráněného území je 27,38 ha, z toho vlastní pralesovitý zbytek zaujímá plochu 4,38 ha. Území bylo navrženo do soustavy Natura 2000 a je Evropsky významnou lokalitou (EVL č. CZ0533297) pro páchníka (*Osmoderma eremita*).

Klimaticky spadá Chvojenecká plošina do teplé oblasti T2 (Quitt 1971), která je charakterizována dlouhým teplým suchým létem, velmi krátkým přechodným obdobím s teplým až mírně teplým jarem i podzimem, krátkou, mírně teplou, suchou až velmi suchou zimou s velmi krátkým trváním sněhové pokrývky. Uzemí lokality s průměrnou roční teplotou 8° C a ročním průměrem srážek okolo 700 mm (Vyskot & kol. 1981) má však poněkud chladnější mikroklima.

Geologické podloží tvoří křídové horniny, které jsou překryty až 5 m mocnou vrstvou pleistocenních štěrků (Štafl 1972). Půdními typy jsou ilimerické podzoly na sprašových hlínách a částečně pseudopodzoly na dvojrstevných geologických substrátech (Pelíšek 1977).

Podle regionálně fytogeografického členění náleží území do oblasti mezofytika, fytogeografického okresu Dolní Poorličí, podokresu Chvojenská plošina (Skalický 1988). Podle Neuhäselové & kol. (1998) je potenciálním přirozeným společenstvem na lokalitě květnatá bučina (Eu-Fagenion Oberdorfer 1957 em. Tüxen in Oberdorfer et Tüxen 1958), speciálně strdivková bučina (Melico-Fagetum Seibert 1954). V zachovalých částech území byly zbytky strdivkové bučiny s některými montánními prvky zjištěny Fiedlerem (1972).

Stromové patro, kde převládá buk s lípou malolistou, není zcela zapojeno a porost je v rozpadavém stádiu v důsledku větrných kalamit, škod zvěří a přísušků. V keřovém patře jsou zastoupeny především lípa, habr, buk, javor mléč a javor klen, dub, jeřáb, krušina a lýkovec. Stáří nejstarších stromů se odhaduje na 350-400 let a právě v trouchu jejich dutých kmenů se vyvíjí a vyskytuje páchník (*Osmoderma eremita*) (Bárta et al. 2006). Bukové porosty v rezervaci nenavazují na obdobný typ vegetace v okolí, rezervace je tak vlastně uzavřena v rozsáhlých hospodářských smrkovo-borových lesích, které ji obklopují.

V roce 1929, 1988 a 1990 zde došlo k ničivým větrným kalamitám, při nichž byla řada starých buků polámana nebo vyvrácena. Bukový porost, který zaujímá asi 38% plochy rezervace, je obklopen porosty s převahou smrku. Přirozená obnova buku a lípy je v rámci ochranných opatření podporována zejména oplocením, chránícím semenáčky před okusem zvěří. Bylinné patro je poměrně bohaté, jsou zastoupeny některé horské druhy, které se zde nacházejí v malých nadmořských výškách. Kromě vyšších rostlin se v rezervaci vyskytuje kolem 160 druhů vyšších hub, převážně symbiontů nebo parazitů buku.

LESNÍ HOSPODÁŘSKÁ ČINNOST



Historie

Rozlehlý lesní majetek kolem Vysokého Chvojna prošel v minulosti pestrou držbou a rozmanitým vývojem. Podle zápisů ve starých kronikách jsou původní lesy líčeny jako lesy tmavé se smrky, buky a jedlemi, tedy převážně jehličnaté, což potvrzují i názvy obcí, o nichž jsou záznamy již z 12. století Vysoké Chvojno či Chvojeneček. Oblast „Buků“ je tvořena starým bukovým porostem ve velmi nízké nadmořské výšce s bohatou květenou, přičemž stáří některých jedinců je odhadováno až na 400 let. Podloží je tvořeno slínou z tzv. Holické křídové tabule s překryvem štěrpkopísků, které sem nanasla řeka Orlice, dnes tekoucí o několik desítek metrů níže, než je současná nadmořská výška rezervace (297 m n.m.).

Základní jádro rezervace o výměře cca 5ha je předmětem ochrany již od roku 1884, kdy se tehdejší vlastník lesních pozemků, markrabě Alexander Pallavicini rozhodl o ponechání této části lesa přirozenému vývoji. Jednalo se o prozíravé rozhodnutí osvíceného vlastníka, které z „Buků“ udělalo čtvrtou nejstarší přírodní rezervaci v České republice.

V roce 1929 zasáhla celý majetek větrná smršť, jíž za obět' padla i značná část rezervace a vyvráceny byly zejména nejsilnější stromy. Po změření, největší z nich měl objem 35m³ (viz. foto na této straně). V té době na italského majitele dopadla rozhodnutí pozemkové reformy a po soudních sporech mu byl lesní majetek u Vysokého Chvojna zestátněn a nabídnut k prodeji okolním obcím, které v roce 1931 pro správu lesa založili Lesní družstvo

Vysoké Chvojno s.r.o. a v témže roce se ujali hospodaření. Rezervace byla i nadále bezzásahovou zónou a z podnětu vlastníka byla v roce 1955 výnosem Ministerstva kultury čj. 54 vyhlášena přírodní rezervací. Pro další vývoj rezervace byl důležitý rok 1996, kdy obnovené Lesní družstvo zpracovalo projekt na zlepšení situace v rezervaci, který spočíval v trvalém oplocení jednotlivých sekcí, tak aby byla zajištěna ochrana přirozené obnovy buku, která jinak padla za obět' zvěři. Po odsouhlasení projektu tehdejší okresním úřadem v Pardubicích a za jeho finančního příspěvní byly realizovány první dvě oplocenky, ve kterých již dnes můžeme sledovat první odrůstající přirozenou obnovu. Další oplocení včetně údržby již financovalo Lesní družstvo ze svých zdrojů.



Současnost

V současné době je na rezervaci zpracován plán péče s platností od 1.1.2005 do 31.12.2014, který je plně respektován i v platném lesním hospodářském plánu pro stejné časové období. Je zřejmé, že pasivní ochrana s konzervací současného stavu by postupně vedla k rozpadu mateřského porostu bez zajištění náhradního porostu obdobného složení s nadějí na stejně kvalitní, geneticky hodnotný dospělý porost v budoucnu. Původní plocha rezervace byla nevhodně rozšířena o nepůvodní jehličnaté porosty na současnou výměru 28.33 ha. Plán péče u

těchto porostů počítá s jejich předčasným vytěžením a umělou obnovou převážně bukem, dubem a jedlím. Tyto zásahy se již postupně realizují a první výsledky budeme moci sledovat zhruba za deset let.

Veškeré náklady spojené s péčí o přírodní rezervaci Buky nese Lesní družstvo Vysoké Chvojno se souhlasem vlastníků, měst a obcí zdejšího regionu. Je to důkazem kulturní vyspělosti těchto vlastníků a jejich vůle po zachování této přírodní lokality i pro budoucí generace.

Text této kapitoly o lesní hospodářské činnosti byl napsán členy Lesního družstva Vysoké Chvojno s.r.o. a je umístěn na informační tabuli u vstupu do rezervace.

METODIKA

Území PR a EVL Buky u Vysokého Chvojna jsem za účelem zjištění výskytu brouků navštívil v rozmezí let 1992-2007 celkem třicetsedmkrát : 24., 26. a 28.VII.1992; 4., 17., 19.VII. a 1.VIII.1993; 15., 22.VII. a 2.VIII.1994; 1.III., 7., 9. a 21.VII.1995; 21.VII.1996; 10. a 19.VII.1998; 1.V. a 27.VI.1999; 22.III., 7. a 8.VII.2000; 30.VII.2001; 20.VII. a 7.VIII.2002; 2.VIII.2003; 4.VII.2004; 27.VII.2005; 9., 11., 16. a 20.VII.2006; 30.IV., 19.V., 8. a 23.VII. a 1.VIII.2007. Kromě této činnosti jsem zde každoročně vykonal jarní prohlídku území rezervace, za účelem zjištění rozsahu poškození lesních porostů za podzimní a zimní období a monitoringu aktivit zlodějí dřeva.

Použil jsem také údaje, získané při podrobném entomologickém průzkumu, který zde byl prováděn v roce 1998 pracovníky entomologického oddělení Muzea východních Čech v Hradci Králové, Miroslavem Mikátem a Bohuslavem Mockem.

Dále jsem použil údaje, které poskytli ze svých sběrů vážení entomologové:

Boža Petr (Ostrava)
Dušánek Václav (Zábřeh)
Fremuth Jan (Hradec Králové)
Hamet Alois (Hradec Králové)
Jelínek Jaroslav (Chloumek u Chocně)
Krátký Jiří (Hradec Králové)
Matějček Jan (Hradec Králové)
Pelikán Jan (Hradec Králové)
Popelka Tomáš (Hradec Králové)
Prouza Jaroslav (Hradec Králové)
Sobota Jan (Hradec Králové)
Milan Šárovec (Pardubice)
†Voda Josef (Týniště nad Orlicí) - sbírka byla po jeho smrti rozprodána

Další determinovaný materiál se nachází ve sbírkách Jiřího Kloučka (Pardubice), Tomáše Kopeckého (Hradec Králové) a Filipa Pavla (Hradec Králové).

Použité značky a zkratky

MHK = Muzeum východních Čech v Hradci Králové. Dále byly opsány originální údaje z lokalitních štítků a byly použity obvyklé standartní zkratky (coll., det., leg., observ. a revid.). Pro případné budoucí revize determinací je u každého nálezu uveden jeho determinátor (det.) a místo jeho uložení (coll).

Při prováděných entomologických průzkumech byla používána smýkáčím metoda (osmyk travin), sklepávací metoda (oklep olistěných i uschlých větví stromů a keřů, plodnic dřevních hub), lov na světlo (akumulátorová baterie, plachta, UV světlo) a individuální sběr (prohlížení padlých kmenů, stojících pahýlu, otevřených dutin stromů, stébel travin a květů rostlin).

Ostatní technicky náročnější metody sběru, použité při entomologických průzkumech v roce 1998: žluté misky (pan traps), zemní pasti (soil traps) a Malaiseho nárazová past (Malaise trap) jsou podrobně popsány v článku Mocka (1999).

VÝSLEDKY

V následujícím přehledu jsou uvedeny v abecedním pořádku všechny zjištěné druhy brouků (Coleoptera), abecedně řazené do jednotlivých taxonomických tříd.

ANOBIIDAE

***Dorcatoma dresdensis* Herbst, 1792**

1991, 12 ♂♂, 13 ♀♀, chov, M. Mikát leg. et det., MHK coll.; 16.VII.1992, 1 ♂, 1 ♀, M. Mikát leg., det. et coll.; 20.V.1998, 1 ♂, na *Ganoderma* na *Fagus*, M. Mikát leg., det. et coll.; 20.V.1998, 2 ♂♂, 1 ♀, na *Ganoderma* na *Fagus*, M. Mikát leg. et det., MHK coll.; 20.VI.1998, M. Mikát leg. et det., MHK coll.

***Dorcatoma chrysomelina* Sturm, 1837**

20.V.- 9.VI.1998, 5 ex., M. Mikát leg. et det., MHK coll.

***Dorcatoma robusta* Strand, 1938**

1991, 1 ♀, chov, M. Mikát leg., det. et coll.; 1991, 16 ex., chov, M. Mikát leg. et det., MHK coll.; 1993, 1 ♂ (e.l.), J. Voda leg. et coll., M. Mikát det.; 1.VIII.1992, 4 ex., J. Voda leg. et coll., M. Mikát det.; 5.VIII.1992, 3 ex., J. Voda leg. et coll., M. Mikát det.; 5.VII.1993, 1 ♀, F. Pavel leg. et coll., M. Mikát det.; 16.VII.1992, 6 ex., M. Mikát leg. et det., M. Mikát et MHK coll.; 29.VII.1993, 1 ♀, J. Voda leg. et coll., M. Mikát det.

***Hemicoelus nitidus* (Herbst, 1792)**

16.VII.1992, 1 ex., M. Mikát leg. et det., MHK coll.; 9.VI.1998, 1 ♂, M. Mikát leg. et det., MHK coll.

***Oligomerus brunneus* (Olivier, 1790)**

5.VIII.2004, 1 ♀, Klouček leg. et coll., M. Mikát det.

***Ptilinus pectinicornis* (Linnaeus, 1758)**

20.V.- 9.VI.1998, 1 ♂, 2 ♀♀, M. Mikát leg. et det., MHK coll.

***Ptinomorphus imperialis* (Linnaeus, 1767)**

19.IV.2007, 1 ex., P. Boža leg, det. et coll.

***Xestobium plumbeum* (Illiger, 1801)**

8.V.1998, 1 ex., M. Mikát leg. et det., MHK coll.; 19.IV.2007, 2 ex., P. Boža leg, det. et coll.

ANTHRIBIDAE

***Anthribus albinus* (Linnaeus, 1758)**

9.VI.1998, 1 ex., M. Mikát leg. et det., MHK coll.

APIONIDAE

***Betulapion simile* (Kirby, 1811)**

19.IV.2007, více ex., P. Boža leg, det. et coll.

***Protapion apricans* (Herbst, 1797)**

19.IV.2007, 1 ex., P. Boža leg, det. et coll.

***Protapion fulvipes* (Geoffroy, 1785)**

19.IV.2007, 2 ex., P. Boža leg, det. et coll.

APHODIIDAE***Calamosternus granarius* (Linnaeus, 1767)**

19.IV.2007, 6 ex., v jelením trusu, P. Boža leg. et coll., M. Mantič det.

BIPHYLLIDAE***Diplocoelus fagi* Guérin-Ménéville, 1844**

16.VII.1992, 1 ex., M. Mikát leg., det. et coll.; 29.VII.1993, 1 ex., F. Pavel leg. et coll., M. Mikát det.; 8.V.1998, 1 ex., M. Mikát leg. et det., MHK coll.; 20.VI.1998, 2 ex., M. Mikát leg. et det., MHK coll.

BUPRESTIDAE***Poecilonota rutilans* (Fabricius, 1777)**

1998, 1 ex., B. Mocek observ.

***Trachys minutus* (Linnaeus, 1758)**

9.VI.1998, M. Mikát leg. et det., MHK coll.

CARABIDAE***Abax ovalis* (Duftschmid, 1812)**

19.IV.2007, 1 ex., P. Boža leg, det. et coll.

***Carabus violaceus* Linnaeus, 1758**

20.VII.2002, více ex., aktivní na pahýlech buků, J. Mertlik observ.; 7.VIII.2002, více ex., aktivní na pahýlech buků, J. Mertlik et K. Hoffmannová observ.

***Carabus hortensis* Linnaeus, 1758**

20.VII.2002, více ex., aktivní na pahýlech buků, J. Mertlik observ.

***Carabus intricatus* Linnaeus, 1761**

20.VII.2002, více ex., aktivní na pahýlech buků, J. Mertlik observ.; 19.IV.2007, krovky, P. Boža leg, det. et coll.

***Harpalus (Semiophonus) signaticornis* (Duftschmid, 1812)**

12.V.- 20.V.1998, 1 ex., dutina *Fagus*, padací past, M. Mikát leg. MHK coll., J. Prouza det.

***Harpalus rubripes* (Duftschmid, 1812)**

19.IV.2007, 1 ex., P. Boža leg, det. et coll.

***Perigona nigriceps* (Dejean, 1831)**

28.VII.1994, 1 ex., Jar. Jelínek leg. et coll., J. Prouza det.

***Tachyta nana* (Gyllenhal, 1810)**

19.IV.2007, 3 ex., P. Boža leg, det. et coll.

CERAMBYCIDAE***Aegomorphus clavipes* (Schrank, 1781)**

19.VII.1991, 1 ex., M. Šárovec leg., det. et coll.

***Callidium aeneum* (DeGeer, 1775)**

19.V.2007, 1 ♀, na informační tabuli, J. Mertlik leg., det. et coll.

***Exocentrus lusitanus* (Linnaeus, 1767)**

16.VII.1992, 1 ex., M. Mikát leg. et det., MHK coll.

***Chlorophorus figuratus* (Scopoli, 1763)**

18.VI.1990, 1 ex., na květech, J. Sobota leg., det. et coll.

***Necydalis ulmi* Chevrolat, 1838**

15.VII.1982, 1 ex., za letu, Jan Šimeček leg., J. Sobota det. et coll.; 9.VII.2006, 1 ♂, 1 ♀, v dutině buku, J. Mertlík leg. et coll.; 14.VII.2006, 1 ex., v dutině buku, J. Pelikán leg. et coll.; 2.VII.2007, 1 ex., v dutině buku, J. Pelikán leg. et coll.; 11.VII.2006, 2 ♂♂, 2 ♀♀, v letu kolem dutiny v buku, J. Krátký leg. et coll. (1 ex. coll. L. David, 1 ex. coll. F. Pavel).

***Oplosia fennica* (Paykull, 1800)**

9.VI.1998, 1 ex., M. Mikát leg., det. et coll.

***Plagionotus arcuatus* (Linnaeus, 1758)**

1995, 1 ex. (ex. larva), J. Sobota leg., det. et coll.

***Plagionotus detritus* (Linnaeus, 1758)**

17.VII.1993, 2 ex., J. Mertlík leg., det. et coll.

***Prionus coriarius* (Linnaeus, 1758)**

VII.1992, 1 ♀, J. Mertlík leg., det. et coll.; 16.VII.1992, 1 ex., M. Mikát leg., det. et coll.; 20.VII.2002, 1 ♂, 1 ♀, aktivní u paty pahýlu buku, J. Mertlík observ.

***Rhagium mordax* (DeGeer, 1775)**

19.V.2007, 2 ex., aktivní na padlém kmenu *Fagus*, J. Mertlík observ.

***Rhagium sycophanta* (Schrank, 1781)**

18.VI.1990, 1 ex., J. Sobota leg., det. et coll.

***Stictoleptura scutelata* (Fabricius, 1781)**

16.VII.1992, 1 ex., M. Mikát leg., det. et coll.; 27.VI.1995, 1 ♀, J. Mertlík leg., det. et coll.; 15.VII.1996, 1 ex., J. Voda leg., T. Staněk coll. et det.; 21. VII. 1996, 1 ♀, J. Mertlík leg., det. et coll.; 9.VI.1998, 2 ex., M. Mikát leg. et det., MHK coll.; 9.VII.2006, 1 ex., na padlém kmenu buku, J. Mertlík leg. et coll.; 11.VII.2006, 1 ex., na pahýlu buku, J. Pelikán leg., det. et coll.

***Tetrops praeusta* (Linnaeus, 1758)**

20.VI.1998, 1 ex., M. Mikát leg., det. et coll.

***Xylotrechus rusticus* (Linnaeus, 1758)**

16.VI.2007, 1 ex., na padlém buku, T. Popelka leg., det. et coll.

CERYLONIDAE***Cerylon fagi* C. Brisout de Barneville, 1867**

26.VI.1975, 1 ex., Klouček leg. et coll., M. Mikát det.; 23.X.1993, 1 ex., J. Voda leg., T. Staněk coll. et det.; 20.V.- 9.VI.1998, 1 ♂, M. Mikát leg. et det., MHK coll.

***Cerylon ferrugineum* Stephens, 1830**

17.VI.1991, 1 ♂, Klouček leg. et coll., M. Mikát det.

***Cerylon histeroides* (Fabricius, 1792)**

20.V.- 9.VI.1998, 1 ex., M. Mikát leg. et det., MHK coll.; 10.V.1999, 1 ex., pod kůrou, J. Matějček leg., det. et coll.; 19.IV.2007, 6 ex., P. Boža leg. et coll., M. Mantič det.

CIIDAE

Cis boleti (Scopoli, 1763)

10.V.1999, 1 ex., oklep větví, J. Matějček leg. et coll., P. Průdek det.

Cis nitidus (Fabricius, 1792)

10.V.1999, 1 ex., oklep větví, J. Matějček leg. et coll., P. Průdek det.

CLERIDAE

Tillus elongatus (Linnaeus, 1758)

16.VII.1992, 3 ex., M. Mikát leg. et det., J. Mikát et MHK coll.; 20.V.- 9.VI.1998, 1 ex., M. Mikát leg. et det., MHK coll.; 9.VI.1998, 1 ex., M. Mikát leg. et det., MHK coll.; 11.VII.2006, 2 ex., na pahýlu buku, J. Pelikán leg., det. et coll.

COCCINELIDAE

Calvia quatuordecimguttata (Linnaeus, 1758)

19.IV.2007, 3 ex., P. Boža leg, det. et coll.

Calvia decemguttata (Linnaeus, 1767)

19.IV.2007, 4 ex., P. Boža leg, det. et coll.

Exochomus quadripustulatus (Linnaeus, 1758)

19.IV.2007, 1 ex. (poškozený), v pavučině, P. Boža leg, det. et coll.

Halyzia sedecimguttata (Linnaeus, 1758)

19.IV.2007, 2 ex., P. Boža leg, det. et coll.

Propylea quatuordecimpunctata (Linnaeus, 1758)

19.IV.2007, 1 ex., P. Boža leg, det. et coll.

COLYDIIDAE

Bitoma crenata (Fabricius, 1775)

10.V.1999, 1 ex., pod kůrou, J. Matějček leg., det. et coll.; 11.VII.2006, 3 ex., pod kůrou padlého kmenu buku, J. Pelikán leg., det. et coll.

Synchita humeralis (Fabricius, 1792)

16.VII.1992, 1 ex., M. Mikát leg. et det., MHK coll.; 20.VI.1998, 1 ex., M. Mikát leg. et det., MHK coll.

CRYPTOPHAGIDAE

Atomaria (Anchicera) morio Kolenati, 1846

12.V.- 20.V.1998, 1 ex., *Fagus silvatica*, dutina, past, M. Mikát leg., MHK coll., Ernest det.

Atomaria alpina Heer, 1841

12.V.- 20.V.1998, 1 ex., *Fagus silvatica*, dutina, past, M. Mikát leg. et coll., C. Johnson det.

CUCUJIDAE

Cryptolestes turcicus (Grouvelle, 1876)

10.V.1999, 1 ex., oklep větví, J. Matějček leg., det. et coll.

***Cucujus cinnaberinus* (Scopoli, 1763)**

19.4.2007, 1 krovka, (BR zlom), olupováním kůry, M. Boukal observ. et det.

CURCULIONIDAE***Acalles camelus* (Fabricius, 1792)**

18.VII.1993, 1 ex., Jar. Jelínek leg. et col., J. Fremuth det.; 2.VIII.1993, 1 ex., J. Krátký leg., det. et coll.; 10.V.2002, 1 ex., J. Fremuth leg., det. et coll.

***Acalles echinatus* (Germar, 1824)**

19.IV.2007, 4 ex., P. Boža leg, det. et coll.

***Acalles fallax* Boheman, 1844**

15.VI.1988, 2 ex., Jar. Jelínek leg. et coll., J. Fremuth det.; 18.VII.1993, 2 ex., Jar. Jelínek leg. et coll., J. Fremuth det.; 21.V.1994, 1 ex., J. Krátký leg., det. et coll.; 10.V.2002, 8 ex., J. Fremuth leg., det. et coll.

***Acallobrates colonnellii* Bahr, 2003**

31.III.1994, 1 ex., Jar. Jelínek leg. et col., J. Fremuth det. (jako *A. denticollis*); VIII.2005, 1 ex., R. Udržal leg., J. Krátký det. et coll.; bez data, 1 ex., VI. Zieris leg., J. Fremuth det.; 19.IV.2007, 2 ex., P. Boža leg, det. et coll.

***Anoplus plantaris* (Naezen, 1794)**

10.V.2002, 1 ex., J. Fremuth leg., det. et coll.

***Brachysomus echinatus* (Bonsdorff, 1785)**

10.V.2002, 1 ex., J. Fremuth leg., det. et coll.

***Liophloeus tessulatus* (O. F. Mueller, 1776)**

10.V.2002, 1 ex., J. Fremuth leg., det. et coll.

***Nedyus quadrimaculatus* (Linnaeus, 1758)**

11.VI.1997, 1 ex., J. Krátký leg., det. et coll.

***Orchestes fagi* (Linnaeus, 1758)**

10.V.2002, 1 ex., J. Fremuth leg., det. et coll.

***Otiorhynchus scaber* (Linnaeus, 1758)**

10.V.2002, 1 ex., J. Fremuth leg., det. et coll.

***Otiorhynchus subdentatus* Bach, 1854**

10.V.2002, 1 ex., J. Fremuth leg., det. et coll.

***Otiorhynchus coecus* Germar, 1824**

10.V.2002, 1 ex., J. Fremuth leg., det. et coll.

***Phloeophagus lignarius* (Marsham, 1802)**

21.V.1994, 1 ex., J. Krátký leg., det. et coll.

***Phyllobius pyri* (Linnaeus, 1758)**

10.V.2002, 1 ex., J. Fremuth leg., det. et coll.

***Phyllobius arborator* (Herbst, 1797)**

10.V.2002, 1 ex., J. Fremuth leg., det. et coll.

***Phyllobius argentatus* (Linnaeus, 1758)**

19.IV.2007, 3 ex., P. Boža leg, det. et coll.

***Phyllobius glaucus* (Scopoli, 1763)**

10.V.2002, 1 ex., J. Fremuth leg., det. et coll.; 19.IV.2007, 1 ex., P. Boža leg, det. (jako *P. calcratus*) et coll.

***Pissodes pini* (Linnaeus, 1758)**

10.V.2002, 1 ex., J. Fremuth leg., det. et coll.

***Polydrusus cervinus* (Linnaeus, 1758),**

10.V.2002, 1 ex., J. Fremuth leg., det. et coll.

***Polydrusus impar* (Gozis, 1882)**

10.V.2002, 1 ex., J. Fremuth leg., det. et coll.

***Polydrusus tereticollis* (DeGeer, 1775)**

19.IV.2007, 2 ex., P. Boža leg, det. (jako *P. undulatus*) et coll.

***Rhinomias forticornis* (Boheman, 1843)**

10.V.2002, 1 ex., J. Fremuth leg., det. et coll.

***Rhyncolus ater* (Linnaeus, 1758)**

21.V.1994, 1 ex., J. Krátký leg., det. et coll.; 10.V.2002, 1 ex., J. Fremuth leg., det. et coll.

***Ruteria hypocrita* (Boheman, 1837)**

4.VII.1993, J. Krátký leg. et coll.; 18.vii.1993, 1 ex., Jar. Jelínek leg. et coll., J. Fremuth det.; 10.V.2002, 1 ex., J. Fremuth leg., det. et coll.; 3.VIII.2002, 1 ex., prosev dutiny buku, J. Pelikán leg., det. et coll.; 19.IV.2007, 1 ex., P. Boža leg, det. et coll.

***Simo hirticornis* (Herbst, 1795)**

10.V.2002, 1 ex., J. Fremuth leg., det. et coll.

***Stereocorynes truncorum* (Germar, 1824)**

12.V.- 20.V.1998, 2 ex., *Fagus silvatica*, dutina, past; M. Mikát leg., MHK coll., J. Krátký det.; 20.V.- 9.VI.1998, 1 ex., *Fagus silvatica*, dutina, past, M. Mikát leg., MHK coll., J. Krátký det.; 20.VI.- 20.VII.1998, 1 ex., *Fagus silvatica*, dutina, past, M. Mikát leg., MHK coll., J. Krátký det.; 20.VII.1998, 1 ex., M. Mikát leg., MHK coll., J. Krátký det.; 2.VIII.1998, 1 ex., M. Mikát leg., MHK coll., J. Krátký det.

***Strophosoma capitatum* (DeGeer, 1775)**

19.IV.2007, 1 ex., P. Boža leg, det. et coll.

***Strophosoma melanogrammum* (Forster, 1771)**

10.V.2002, 1 ex., J. Fremuth leg., det. et coll.; 19.IV.2007, více ex., P. Boža leg, det. et coll.

***Tachyerges decoratus* (Germar, 1821)**

19.IV.2007, 1 ex., P. Boža leg, det. (jako *Rhynchaeus*) et coll.

***Trachodes hispidus* (Linnaeus, 1758)**

20.VII.1998, 1 ex., M. Mikát leg. et det., MHK coll.; 10.V.2002, 1 ex., J. Fremuth leg., det. et coll.

DERMESTIDAE***Attagenus punctatus* (Scopoli, 1772)**

8.V.1998, 1 ex., mrtvý ex., torzo *Fagus*, M. Mikát leg. et det., MHK coll.; 9.V.1998, 1 ex., v aktivaci na torzu *Fagus*, M. Mikát leg., det. et coll.

***Megatoma undata* (Linnaeus, 1758)**

9.V.1998, 1 ex., v aktivaci na torzu *Fagus*, M. Mikát leg. et det., MHK coll.

***Trinodes hirtus* (Fabricius, 1781)**

20.VI.1998, 1 ex., M. Mikát leg. et det., MHK coll.

ELATERIDAE

***Ampedus nigroflavus* (Goeze, 1777)**

17.VI.1998, 1 ♂, smyk, B. Mocek leg., MHK coll., J. Mertlik det. 2002.

***Ampedus pomorum* (Herbst, 1784)**

7.I.1979, 1 ex., J. Mertlik leg., det. et coll.; 1.IV.1979, 1 ex., J. Mertlik leg., det. et coll.; 30.VII.2001, 1 ex. (mrtvý), J. Mertlik observ.; 5.VIII.2004, 1 ♀, J. Klouček leg. et coll., J. Mertlik det. 2007; 20.VII.2006, 1 ♀, na travině, J. Mertlik leg., det. et coll.

***Anostirus purpureus* (Poda, 1761)**

20.V.1998, 1 ♀, B. Mocek leg., MHK coll., J. Mertlik det. 2002.

***Anostirus castaneus* (Linnaeus, 1758)**

7.VII.1995, 1 ♀, mrtvá v pavučině, J. Mertlik leg., det et coll.

***Athous haemorrhoidalis* (Fabricius, 1801)**

19.VII.1993, 1 ♂, J. Mertlik leg., det. et coll.; 2.V.2001, 1 ex., J. Mertlik leg., det. et coll.

***Athous subfuscus* (Müller, 1767)**

2.V.2001, více ex., na travinách, J. Mertlik observ.; 19.IV.2007, více ex., P. Boža leg. et coll., T. Sitek det.

***Athous vittatus* (Fabricius, 1792)**

20.VI.1998, 1 ♀, M. Mikát leg., MHK coll., J. Mertlik det. 2002.

***Athous zebei* Bach, 1854**

9.VI.1998, 1 ♂, M. Mikát leg., MHK coll., J. Mertlik det. 2002.

***Crepidophorus mutilatus* (Rosenhauer, 1847)**

20.VI.- 20.VII.1998, 1 ♀, *Fagus silvatica*, dutina, past, M. Mikát leg., MHK coll., J. Mertlik det. 2002; 9.VI.1998, 1 ♀, v aktivaci na *Fagus* s mokvající dutinou, M. Mikát leg., det. et coll.; 9.VII.1998, 1 ex., *Fagetum*, smyk, B. Mocek leg., MHK coll., J. Mertlik det.; 4.VII.2004, 1 ♂, v 15.00 hod. seděl na osluněném „zrcátku“ na kmenu lípy, J. Mertlik leg., det. et coll.; 30.IV.2007, 1 larva, v trouchnivém dřevě stěny dutiny rozlomeného kmene, J. Mertlik leg., det. et coll.

***Dalopius marginatus* (Linnaeus, 1758)**

19.IV.2007, více ex., P. Boža leg. et coll., T. Sitek det.

***Denticollis linearis* (Linnaeus, 1758)**

20.V.1998, 1 ♂, M. Mikát leg., MHK coll., J. Mertlik det. 2002.

***Ectinus aterrimus* (Linnaeus, 1761)**

17.VII.1993, 1 ex., J. Mertlik leg., det. et coll.; 2.V.2001, 1 ex., v letu, J. Mertlik leg., det. et coll.

***Elater ferrugineus* Linnaeus, 1758**

(50°8'10.91"N, 15°59'29.194"E), 19.VII.1993, 1 larva, v noci lezla po kmenu stojícího kmene buku, J. Mertlik leg., det. et coll.; (50°8'8.112"N, 15°59'26.97"E), 22.III.2000, 1 larva, nalezena mrtvá v trouchu dutiny odlomené větve kmene buku, J. Mertlik leg., det. et coll.; (50°8'8.534"N, 15°59'26.828"E) 30.IV.2007, 1 larva (mrtvá), v trouchu dutiny rozlomeného kmene, J. Mertlik observ.

***Hemicrepidius hirtus* (Herbst, 1784)**

9. VII. 1998, 1 ♀, *Fagetum*, smyk, M. Mikát leg., MHK coll., J. Mertlik det. 2002; 27.VI.1999, 1 ♂, J. Mertlik leg. et coll.; 9.VII.2006, 5 ♂♂, na travinách, J. Mertlik leg., det. et coll.

***Melanotus castanipes* (Paykull, 1800)**

1.III.1995, 1 ♂, J. Mertlik leg., det. et coll.

***Melanotus villosus* (Fourcroy, 1785)**

1.III.1995, 1 ♂, J. Mertlík leg., det. et coll.; 9.V.1998, 2 ♂♂, M. Mikát leg., MHK coll., J. Mertlík det. 2002; 30.VII.2001, 1 ex., J. Mertlík leg., det. et coll.; 27.VII.2005, 1 ♂, 1 ♀, v noci aktivní na pahýlu břízy, J. Mertlík leg., det. et coll.

***Procaerus tibialis* (Lacordaire, 1835)**

20.V.- 9.VI.1998, 1 ex., *Fagus silvatica*, dutina, past, M. Mikát leg., MHK coll., J. Mertlík det. 2002; 9.V.1998, 2 ♂♂, na torzu *Fagus*, M. Mikát leg., det. et coll.; 12.V.1998, 1 ♂, 1 ♀, M. Mikát leg., det. et coll.; 20.V.1998, 2 ♂, na *Tilia*, M. Mikát leg., det. et coll.

***Reitterelater dubius* Platia et Cate, 1990**

30.IV.2007, 4 ♀♀, 3 larvy, v trouchu v dutině rozlomeného kmene buku, J. Mertlík leg., det. et coll.; 19.V.2007, 1 ♀, v trouchu v dutině rozlomeného kmene buku, J. Mertlík leg., det. et coll.

***Selatosomus cruciatus* (Linnaeus, 1758)**

30.IV.1998, 3 ex., B. Mocek leg., MHK coll., J. Mertlík det. 2002; 8.V.1998, 2 ex., M. Mikát leg., det. et coll.; 9.V.1998, 1 ex., M. Mikát leg., det. et coll.; 1.V.1999, 1 ex., L. Dušánková leg., V. Dušánek coll., J. Mertlík det.; 6.V.1999, 1 ex., smyk; B. Mocek leg., MHK coll., J. Mertlík det. 2002; 2.V.2001, 2 ex., J. Mertlík leg., det. et coll.

***Stenagostus rhombeus* (Olivier, 1790)**

17.VII.1992, 1 ♀, M. Mikát leg., MHK coll.; 21.VII.1992, 1 ex., v letu kol starého buku ve 22.00, J. Prouza leg., det. et coll.; 24.VII.1992, 1 ♀, aktivní v noci na kůře kmene buku, J. Mertlík leg., det. et coll.; 26.VII.1992, 1 ♀, J. Mertlík leg., det. et coll.; 28.VII.1992, 1 ♀, J. Mertlík leg., det. et coll.; 4.VII.1993, 1 ♀, J. Krátký leg. et coll., J. Mertlík det. 1993; 17.VII.1993, 1 ♀, J. Mertlík leg., det. et coll.; 17.VII.1993, 2 ♀♀, J. Mertlík leg., det. et coll.; 19.VII.1993, 6 ♀♀, J. Jelínek, J. Mertlík, F. Pavel et J. Voda leg. et coll., J. Mertlík det.; 1.VIII.1993, 2 ♀♀, J. Mertlík leg., det. et coll.; 30.VII.1993, 1 ex., Josef Voda leg., R. Szopa det. et coll.; 11.VII.1994, 1 ex., Josef Voda leg., R. Szopa det. et coll.; 15.VII.1994, 3 ♀♀, L. et L. Davidovi et J. Mertlík leg., det. et coll.; 22.VII.1994, 2 ♀♀, R. Lízler et J. Mertlík leg., det. et coll.; 2.VIII.1994, 1 ♀, J. Mertlík observ.; 2.VIII.1994, 2 ♀♀, V. Dušánek leg., det. et coll.; 7.VII.1995, 2 ♂♂, první v kukelní kolébce v kůře pahýlu buku a druhý lezoucí v noci po ležícím kmenu buku, 2 ♀♀, lezoucí po kmenu buku, J. Mertlík leg., det. et coll.; 9.VII.1995, 1 ♀, J. Mertlík leg., det. et coll.; 21.VII.1995, 6 ♀♀, J. Mertlík leg., det. et coll.; 7.VII.2000, 1 ♂, 1 ♀, aktivní na kmenech bříz, J. Krátký et M. Samek leg. et coll., J. Mertlík det. 2000; 12.VII.2000, 2 ♀♀, V. Dušánek leg., det. et coll.; 30.VII.2001, 1 ex., J. Mertlík et T. Popelka observ.; 7.VIII.2002, 1 larva, pod korou padlého kmene buku, J. Mertlík observ.; 2.VIII.2003, 1 ♀, v 22.00 hod. aktivní na padlém kmenu buku, J. Mertlík observ.; 27.VII.2005, 1 ♀, lezla na padlém kmenu břízy, J. Mertlík observ.; 28.VII.2005, 1 ♀, Radek Udržal leg., det. et coll., J. Mertlík det. 2005; 30.IV.2007, 3 larvy, v trouchnivém dřevě stěny dutiny rozlomeného kmene, J. Mertlík observ.

ENDOMYCHIDAE***Endomychus coccineus* (Linnaeus, 1758)**

10.V.1999, 1 ex., stromové houby, J. Matějček leg., det. et coll.

***Lycoperdina succincta* (Linnaeus, 1767)**

10.V.1999, 1 ex., stromové houby, J. Matějček leg., det. et coll.

ERIRHINIDAE***Notaris aterrimus* (Hampe, 1850)**

9.VI.1998, 1 ex., M. Mikát leg., det. et coll.; 10.V.2002, 1 ex., J. Fremuth leg., det. et coll.

EROTYLIDAE***Dacne bipustulata* (Thunberg, 1781)**

16.VII.1992, 1 ex., M. Mikát leg., det. et coll.; 10.V.1999, 1 ex., J. Matějček leg., det. et coll.

***Triplax rufipes* (Fabricius, 1775)**

16.VII.1992, 24 ex., M. Mikát leg. et det., M. Mikát et MHK coll.; 1.VIII.1993, 4 ex., J. Mertlik leg., det. et coll.; 15.VII.1994, 3 ex., J. Mertlik leg., det. et coll.; 1.VIII.2007, 4 ex., J. Mertlik leg., det. et coll.; 20.V.1998, 3 ex., M. Mikát leg. et det., M. Mikát et MHK coll.; 19.IV.2007, 2 ex., P. Boža leg. et coll., M. Mantič det.

***Triplax russica* (Linnaeus, 1758)**

16.VII.1992, 3 ex., M. Mikát leg. et det., M. Mikát et MHK coll.; 25.V.1993, 2 ex., Jar. Jelínek leg. et coll., M. Mikát det.; 1.VIII.1993, 1 ex., J. Mertlik leg., det. et coll.; 8.V.1998, 2 ex., na torzu *Fagus*, M. Mikát leg., det. et coll.; 12.-20.V.1998, 4 ex., past, M. Mikát leg. et det., MHK coll.; 20.V.- 9.VI.1998, 14 ex., past, M. Mikát leg. et det., MHK coll.; 11.VII.2006, 10 ex., na kmenu buku, J. Pelikán leg., det. et coll.; 19.IV.2007, 3 ex., P. Boža leg., det. et coll.

***Tritoma bipustulata* Fabricius, 1775**

3.VIII.2002, 4 ex., prosev dutiny buku, J. Pelikán leg., det. et coll.

EUCNEMIDAE***Hylis foveicollis* (C. G. Thomson, 1874)**

20.VII.1998, 1 ex., oplocenka, smyk podrostu, M. Mikát leg. et det., MHK coll.

***Melasis buprestoides* (Linnaeus, 1761)**

9.V.1998, 1 ex., na torzu *Fagus*, M. Mikát leg., det. et coll.

HISTERIDAE***Gnathonus rotundatus* (Kugelann, 1792)**

24.VIII.1996, 1 ex., Jar. Jelínek leg. et coll., K. Poláček det.

***Hister unicolor unicolor* Linnaeus, 1758**

28.VII.1994, 1 ex., Jar. Jelínek leg. et coll., K. Poláček det.

***Margarinotus striola succicola* (C. G. Thomson, 1862)**

28.VII.1994, 2 ex., Jar. Jelínek leg. et coll., K. Poláček det.; 19.IV.2007, více ex., v mokravém choroši, P. Boža leg et coll., M. Mantič det.

***Paromalus flavicornis* (Herbst, 1792)**

19.IV.2007, 1 ex., P. Boža leg et coll., M. Mantič det.

***Platysoma compressum* (Herbst, 1783)**

19.IV.2007, 1 ex., P. Boža leg et coll., M. Mantič det.

CHRYSOMELIDAE***Linnaeidera aenea* (Linnaeus, 1758)**

19.IV.2007, 1 ex., P. Boža leg. et coll., J. Stanovský det.

***Orsodacne cerasi* (Linnaeus, 1758)**

19.IV.2007, 1 ex., P. Boža leg. et coll., J. Stanovský det.

***Hermeophaga mercurialis* (Fabricius, 1792)**

19.IV.2007, více ex., P. Boža leg., det. et coll.

***Chaetocnema concinna* (Marsham, 1802)**

19.IV.2007, 1 ex., P. Boža leg., det. et coll.

***Phyllotreta atra* (Fabricius, 1775)**

19.IV.2007, 1 ex., P. Boža leg., det. et coll.

***Phyllotreta nigripes* (Fabricius, 1775)**

19.IV.2007, 2 ex., P. Boža leg., det. et coll.

***Phyllotreta undulata* Kutschera, 1860**

19.IV.2007, 5 ex., P. Boža leg., det. et coll.

***Phyllotreta vittula* (Redtenbacher, 1849)**

19.IV.2007, 3 ex., P. Boža leg., det. et coll.

LAMPYRIDAE***Lamprohiza splendidula* (LINNAEUS, 1767)**

5.- 6.VII.2001, 2 ex., T. Kopecký leg., coll. et det.

***Phosphaenus hemipterus* (Geoffroy, 1762)**

4.VII.2004, 1 ex., J. Mertlik leg., det. et coll.

LATHRIDIIDAE***Latridius hirtus* Gyllenhal, 1827**

16.VII.1992, 1 ex., M. Mikát leg. et coll., Míka det.

LEIODIDAE***Agathidium atrum* (Paykull, 1798)**

19.IV.2007, 2 ex., P. Boža leg., det. et coll., M. Mantič rev.

***Anisotoma glabra* (Fabricius, 1792)**

29.VII.1993, 1 ex., J. Voda leg., T. Staněk coll. et det.

***Apocatops nigrita* (Erichson, 1837)**

9.V.1998, 1 ♂, 1 ♀, M. Mikát leg. et coll., J. Růžička det.

***Catops picipes* (Fabricius, 1787)**

12.V.- 20.V.1998, 1 ♂, *Fagus sylvatica*, dutina, past, M. Mikát leg. et coll., J. Růžička det.; 20.V.- 9.VI.1998, 1 ♀, *Fagus sylvatica*, dutina, past, M. Mikát leg. MHK coll., J. Růžička det.; 19.IV.2007, 1 ex., P. Boža leg. et coll., J. Vávra det.

***Dreposcia umbrina* (Erichson, 1837)**

22.VI.1996, 1 ex., J. Voda leg., T. Staněk coll. et det.; 9.V.- 12.V.1998, 1 ♂, 1 ♀, *Fagus sylvatica*, dutina, past, M. Mikát leg. et coll., J. Růžička det.; 12.V.- 20.V.1998, 3 ♂♂, 7 ♀♀, *Fagus sylvatica*, dutina, past, M. Mikát leg., J. Růžička det., M. Mikát et MHK coll.; 20.V.- 9.VI.1998, 6 ♂♂, 1 ♀, *Fagus sylvatica*, dutina, past, M. Mikát leg., J. Růžička det., M. Mikát, MHK et J. Růžička coll.

***Nargus wilkini* (Spence, 1815)**

19.IV.2007, 3 ex. (imat.), P. Boža leg. et coll., J. Vávra det.

***Ptomaphagus* (s. str.) *sericatus sericatus* (Chaudoir, 1845)**

9.V.1998, 1 ♀, M. Mikát leg. et coll., J. Růžička det.

***Sciodrepoides alpestris* Jeannel, 1934**

4.IX.1997, 1 ♂, M. Mikát leg., MHK coll., J. Růžička det.

LUCANIDAE

***Dorcus paralelopipeus* (Linnaeus, 1758)**

16.VII.1992, 1 ex., M. Mikát leg. et det., MHK coll.; 26.VII.1992, 1 ex., J. Voda leg., T. Staněk coll. et det.; 19.VII.1998, více ex., aromatické pasti, J. Mertlik leg., det. et coll.; 20.VII. 2004, 1 ex., na kmeni buku, J. Prouza leg., det. et coll.

***Sinodendron cylindricum* (Linnaeus, 1758)**

(Rybář & kol. 1989).

LYCIDAE

***Dictyoptera aurora* (Herbst, 1784)**

8.V.1998, 1 ex., M. Mikát leg., det. et coll.

***Lygistopterus sanguineus* (Linnaeus, 1758)**

20.VI.1998, M. Mikát leg. et det., MHK coll.

***Pyropterus nigroruber* (DeGeer, 1774)**

20.VI.1998, 1 ex., M. Mikát leg., det. et coll.

LYMEXYLIDAE

***Hylecoetus dermestoides* (Linnaeus, 1761)**

19.4.2007, více larev, pod kůrou, M. Boukal et J. Horák observ. et det.

MELANDRYIDAE

***Eustrophus dermestoides* (Fabricius, 1792)**

8.V.1998, 1 ex., v aktivaci na torzu *Fagus*, M. Mikát leg., det. et coll.; 9.V.1998, 3 ex., v aktivaci na torzu *Fagus*, M. Mikát leg. et det., M. Mikát et MHK coll.; 12.- 20.V.1998, 10 ex., past, M. Mikát leg. et det., MHK coll.; 20.V.- 9.VI.1998, 16 ex., past, M. Mikát leg. et det., MHK coll.

***Hallomenus binotatus* (Quensel, 1790)**

5.VIII.2004, 1 ex., Klouček leg. et coll., M. Mikát det.

***Orchesia (Clinocara) minor* Walker, 1837**

16.VII.1992, 1 ♂, M. Mikát leg., det. et coll.

***Orchesia (Clinocara) undulata* Kraatz, 1853**

16.VII.1992, 3 ex., M. Mikát leg. et det., M. Mikát et MHK coll.; 4.VII.1993, 7 ex., J. Mertlik leg. et coll., J. Pelikán det.; 5.VII.1993, 1 ex., F. Pavel leg. et coll., M. Mikát det.; 15.VII.1993, 3 ex., F. Pavel leg. et coll. (1 ex., T. Staněk coll.), M. Mikát det.; 17.VII.1993, 1 ex., J. Mertlik leg. et coll., J. Pelikán det.; 29.VII.1993, 1 ex., F. Pavel leg., et coll., M. Mikát det.; 3.VIII.2002, 3 ex., prosev dutiny buku, J. Pelikán leg., det. et coll.; 19.IV.2007, 2 ex., P. Boža leg., det. et coll.

***Orchesia (s. str.) micans* (Panzer, 1795)**

7.VIII.1991, 2 ex., pahýl *Fagus*, M. Mikát leg. et det., M. Mikát et MHK coll.; 16.VII.1992, 6 ex., M. Mikát leg. et det., M. Mikát et MHK coll.; 4.VII.1993, 3 ex., J. Mertlik leg. et coll., J. Pelikán det.; 17.VII.1993, 3 ex., J. Mertlik leg. et coll., J. Pelikán det.; 23.VII.1993, 2 ex., J. Voda leg. et coll., M. Mikát det.; 26.VII.1993, 3 ex., J. Voda leg. et coll., M. Mikát det.; 29.VII.1993, J. Voda leg. et coll., M. Mikát det.; 29.VII.1993, 3 ex., F. Pavel leg. et coll. (1 ex., T. Staněk coll.), M. Mikát det.; 3.VIII.1993, 1 ex., F. Pavel leg. et coll., M. Mikát det.

***Phloiotrya rufipes* (Gyllenhal, 1810)**

9.VI.1998, 2 ex., M. Mikát leg. et det., MHK coll.

MONOTOMIDAE

***Rhizophagus (Anomophagus) cribratus* Gyllenhal, 1827**

55.VI.1993, 1 ex., Jar. Jelínek leg. et col., Jos. Jelínek det.; 12.- 20.V.1998, 1 ex., past, M. Mikát leg. et det., MHK coll.; 20.V.- 9.VI.1998, 1 ex., *Fagus sylvatica*, dutina, past, M. Mikát leg., det. et coll.

***Rhizophagus bipustulatus* (Fabricius, 1792)**

26.VI.1975, 3 ex., Klouček leg. et coll., M. Mikát det.; 10.V.1999, 1 ex., pod kůrou, J. Matějčík leg., det. et coll.

***Rhizophagus (Eurhizophagus) depressus* (Fabricius, 1792)**

27.IV.1975, 5 ex., Klouček leg. et coll., M. Mikát det.

***Rhizophagus dispar* (Paykull, 1800)**

27.IV.1975, 1 ex., Klouček leg. et coll., M. Mikát det.; 26.VI.1975, 8 ex., Klouček leg. et coll., M. Mikát det.; 10.V.1999, 1 ex., pod kůrou, J. Matějčík leg., det. et coll.; 19.IV.2007, 4 ex., P. Boža leg. et coll., M. Mantič det.

***Rhizophagus (s. str.) nitidulus* (Fabricius, 1798)**

20.VI.1998, 1 ex., M. Mikát leg. et det., MHK coll.

***Rhizophagus (s. str.) parvulus* (Paykull, 1800)**

16.VII.1992, 1 ♀, M. Mikát leg., det. et coll.

***Rhizophagus perforatus* Erichson, 1845**

25.V.1993, 1 ex., Jar. Jelínek leg. et col., Jos. Jelínek det.

***Monotoma longicollis* (Gyllenhal, 1827)**

10.V.1999, 1 ex., pod kůrou, J. Matějčík leg., det. et coll.

MORDELLIDAE

***Mordellochroa abdominalis* (Fabricius, 1775)**

20.VI.1998, 1 ♀, M. Mikát leg., det. et coll.

***Tomoxia bucephala* Costa, 1854**

16.VII.1992, 1 ex., M. Mikát leg. et det., MHK coll.

MYCETOPHAGIDAE

***Litargus connexus* (Fourcroy, 1785)**

16.VII.1992, 1 ex., M. Mikát leg. et det., MHK coll.; 19.IV.2007, 1 ex., P. Boža leg., det. et coll.

***Mycetophagus fulvicollis* Fabricius, 1792**

19.IV.2007, 6 ex., P. Boža leg., det. et coll.

***Mycetophagus (s. str.) quadripustulatus* (Linnaeus, 1761)**

16.VII.1992, 1 ex., M. Mikát leg. et det., MHK coll.; 25.V.1993, 1 ex., Jar. Jelínek leg. et coll., Jos. Jelínek det.; 9.V.1998, 1 ex., M. Mikát leg. et det., MHK coll.; 20.V.- 9.VI.1998, 11 ex., past, M. Mikát leg. et det., MHK coll.; 11.VII.2006, 3 ex., na kmenu buku, J. Pelikán leg., det. et coll.; 19.IV.2007, 1 ex., P. Boža leg., det. et coll.

***Mycetophagus (Ulolendus) atomarius* (Fabricius, 1787)**

16.VII.1992, 3 ex., M. Mikát leg. et det., MHK coll.; 25.V.1993, 1 ex., Jar. Jelínek leg. et coll., M. Mikát det.; 4.VII.1993, 1 ex., J. Mertlík leg., det. et coll.; 17.VII.1993, 1 ex., J. Mertlík leg., det. et coll.; 1.VIII.1993, 1 ex., J. Mertlík leg., det. et coll.; 23.X.1993, 1 ex., J. Voda leg. et coll., M. Mikát det.; 9.V.1998, 1 ex., M. Mikát leg. et det., MHK coll.; 1.III.1995, 1 ex., J. Mertlík leg., det. et coll.

***Triphyllus bicolor* (Fabricius, 1792)**

24.VIII.1996, 2 ex., Jar. Jelínek leg. et coll., M. Mikát det.; 20.VI.1998, M. Mikát leg., det. et coll.

NITIDULIDAE***Cyllodes ater* (Herbst, 1792)**

10.V.1999, 1 ex., stromové houby, J. Matějčíček leg. et coll., Jos. Jelínek det.

***Cychramus variegatus* (Herbst, 1792)**

10.V.1999, 1 ex., stromové houby, J. Matějčíček leg. et coll., Jos. Jelínek det.

***Epuraea* (s. str.) *rufomarginata* (Stephens, 1830)**

16.VII.1992, 5 ex., M. Mikát leg., Jelínek det., MHK coll.

***Epuraea variegata* (Herbst, 1793)**

25.V.1993, 2 ex., Jar. Jelínek leg. et coll., Jos. Jelínek det.; 30.VII.1993, 1 ex., Jar. Jelínek leg. et coll., Jos. Jelínek det.; 31.III.1994, 1 ex., Jar. Jelínek leg. et coll., Jos. Jelínek det.

***Glischrochilus hortensis* (Fourcroy, 1775)**

30.IX.1999, 1 ex., Jar. Jelínek leg. et coll., Jos. Jelínek det.; 25.X.2000, 1 ex., Jar. Jelínek leg. et coll., Jos. Jelínek det.

***Glischrochilus quadripunctatus* (Linnaeus, 1758)**

9.V.1998, 1 ex., M. Mikát leg., det. et coll.; 10.V.1999, 1 ex., stromové houby, J. Matějčíček leg. et coll., Jos. Jelínek det.

***Pocadius ferrugineus* (Fabricius, 1775)**

25.V.1993, 2 ex., Jar. Jelínek leg. et coll., Jos. Jelínek det.; 12.V.1998, 2 ex., M. Mikát leg. et det., MHK coll.; 25.X.2000, 2 ex., Jar. Jelínek leg. et coll., Jos. Jelínek det.

PTINIDAE***Ptinus* (*Cyphoderes*) *raptor* Sturm, 1837**

8.V.1998, 1 ♀, *Fagus*, dutina, past, M. Mikát leg. et det., MHK coll.

***Ptinus* (*Cyphoderes*) *schlerethi* (Reitter, 1884)**

8.V.1998, 1 ♀, dutina, past, M. Mikát leg. et det., MHK coll.; 9.V.1998, 1 ♀, na osvětlené látce, M. Mikát leg. et det., MHK coll.; 9.-12.V.1998, 2 ♀♀, past, *Fagus silv.*, dutina, M. Mikát leg. et det., M. Mikát et MHK coll.; 20.V.-9.VI.1998, 2 ♀♀, past, M. Mikát leg. et det., MHK coll. (Mikát 2007).

***Ptinus* (s. str.) *subpillosus* Sturm, 1837**

20.V.-9.VI.1998, 1 ♀, past, M. Mikát leg., det. et coll.; 20.VI.1998, 1 ♀, M. Mikát leg., det. et coll.

PYROCHROIDAE***Pyrochroa coccinea* (Linnaeus, 1761)**

19.4.2007, více larev, kukel a imag, pod kůrou, M. Boukal et J. Horák observ. et det.

OMALISIDAE***Omalysus fontisbellaquei* (Geoffroy, 1762)**

20.VI.1998, 1 ex., M. Mikát leg. et det., MHK coll.

RHYNCHITIDAE***Deporaus betulae* (Linnaeus, 1758)**

19.IV.2007, více ex., P. Boža leg, det. et coll.

SALPINGIDAE***Lissodema cursor* (Gyllenhal, 1813)**

16.VII.1992, 3 ex., M. Mikát leg. et det., M. Mikát et MHK coll.

***Salpingus planirostris* (Fabricius, 1787)**

16.VII.1992, 1 ex., M. Mikát observ.

***Salpingus ruficollis* (Linnaeus, 1761)**

16.VII.1992, 1 ex., M. Mikát observ.; 7.VIII.1991, 1 ex., M. Mikát leg. et det., MHK coll.

***Vincenzellus ruficollis* (Panzer, 1794)**

19.IV.2007, 1 ex., P. Boža leg., det. et coll.

SCARABAEIDAE***Geotrupes stercorosus* (Hartmann in L. G. Scriba, 1791)**

22.VII.1994, 1 ex., J. Mertlik leg., det. et coll.; 19.VII.1998, více ex., aromatické pasti, J. Mertlik leg., det. et coll.; 8.VII.2007, 2 ex., na rozkládající se houbě v dutině u paty kmene *Fagus*, J. Mertlik observ.; 23.VII.2007, 3 ex., na rozkládající se houbě v dutině u paty kmene *Fagus*, J. Mertlik observ.; 1.VIII.2007, 4 ex., na rozkládající se houbě v dutině u paty kmene *Fagus*, J. Mertlik observ.

***Protaetia lugubris* (Herbst, 1786)**

16.VII.1992, 1 ex., M. Mikát leg. det. et coll.; 11.VII.2006, 1 ex., na kmenu buku, J. Pelikán leg., det. et coll.; 14.VII.2006, 1 ex., v dutině buku, J. Pelikán leg., det. et coll.

***Osmoderma eremita lassallei* Baraud & Tausin 1991**

16.VII.1992, 1 ex., M. Mikát leg. det. et coll.; (50°8'8.112"N, 15°59'26.97"E), 24.VII.1993, 1 ex., v noci lezl po kmenu buku, F. Pavel leg., det. et coll.; léto 1999, několik imag a larvy, nalezeny v trouchu dutiny odlomené větve kmene *Fagus*, Vondráčková leg. et coll., F. Pavel det.; (50°8'8.112"N, 15°59'26.97"E), 22.III.2000, více larev, v trouchu dutiny odlomené větve kmene buku, J. Mertlik observ.; 11.VII.2006, 1 ex., na kmenu buku, J. Pelikán observ.; 14.VII.2006, 1 ex., na kmenu buku, J. Pelikán observ.; (50°8'8.112"N, 15°59'26.97"E), 20.VII.2006, 1 ex., aktivní na stěně dutiny buku, J. Mertlik observ.; (50°8'8.534"N, 15°59'26.828"E), 30.IV.2007, 1 larva, torza těl, v trouchu v dutině rozlomeného kmene, J. Mertlik observ.

***Serica brunnea* (Linnaeus, 1758)**

16.VII.1992, 1 ex., M. Mikát leg. det. et coll.; 24.-28.VII.1992, 1 ex., J. Mertlik leg., det. et coll.; 22.VII.1994, 4 ex., J. Mertlik leg., det. et coll.; 27.VII.2005, více ex., na světlo, J. Mertlik leg., det. et coll.

SCOLYTIDAE***Dryocoetes autographus* (Ratzeburger, 1837)**

10.V.1999, 1 ex., oklep větví, J. Matějčíček leg. et coll., M. Dušek det.

***Pityogenes chalcographus* (Linnaeus, 1761)**

10.5.1999, 1 ex., oklep větví, J. Matějčíček leg. et coll., M. Dušek det.

SCYDMAENIDAE

***Cephennium majus* Reitter, 1881**

19.IV.2007 1 ex., P. Boža leg. et coll., M. Mantič det.

***Stenichnus scutellaris* (Müller et Kunze, 1822)**

8.X.2001, 1 ex., Jar. Jelínek leg. et col., R. Rous det.

SPHINDIDAE

***Arpidiphorus orbicularis* (Gyllenhal, 1808)**

20.VII.1998, 1 ex., M. Mikát leg. et det., MHK coll.

SILVANIDAE

***Uleiota planata* (Linnaeus, 1761)**

10.V.1999, 1 ex., pod kůrou, J. Matějček leg., det. et coll.; 19.IV.2007, 6 ex., P. Boža leg., det. et coll.

STAPHYLINIDAE

***Acrulia inflata* (Gyllenhal, 1813)**

19.IV.2007, 3 ex., P. Boža leg. et coll. M. Mantič det.

***Autalia impressa* (Olivier, 1795)**

10.V.1999, 1 ex., oklep stromových hub, J. Matějček leg., det. et coll.

***Atheta* (s. str.) *atramentaria* (Gyllenhal, 1810)**

10.V.1999, 1 ex., oklep stromových hub, J. Matějček leg., det. et coll.

***Batrisodes delaportei* (Aubé, 1833)**

10.V.1999, 1 ex., podkorní sběr *Fagus*, J. Matějček leg., det. et coll., R. Rous rev.

***Batrisodes venustus* (Reichenbach, 1816)**

20.V.1998, 1 ex., Jar. Jelínek leg. et col., R. Rous det.

***Batrisus formicarius* Aubé, 1833**

28.VII.1994, 1 ex., Jar. Jelínek leg. et col., R. Rous det.; 2.V.2003, 1 ex., Jar. Jelínek leg. et col., R. Rous det.

***Bibloporus bicolor* (Denny, 1825)**

10.V.1999, 1 ex., prosev tlejícího dřeva a podkorní humus *Fagus*, J. Matějček leg., det. et coll., R. Rous rev.

***Bisnius fimetarius* (Gravenhorst, 1802)**

25.V.1993, 1 ex., Jar. Jelínek leg., det. et coll.

***Bolitochara* (*Ditropalia*) *bella* Markel, 1845**

10.V.1999, 3 ex., oklep stromových hub, J. Matějček leg., det. et coll.

***Bolitochara obliqua* Erichson, 1837**

19.IV.2007, 3 ex., P. Boža leg. et coll. M. Mantič det.

***Bolitochara mulsanti* Sharp, 1875**

19.IV.2007, 1 ex., P. Boža leg. et coll. M. Mantič det.

***Bolitochara lucida* (Gravenhorst, 1802)**

28.VII.1994, 1 ex., Jar. Jelínek leg. et coll., J. Fremuth det.; 19.V.1995, 1 ex., Jar. Jelínek leg. et coll., J. Fremuth det.; 24.VIII.1996, 3 ex., Jar. Jelínek leg. et coll., J. Fremuth det.

***Bolitochara* (s. str.) *pulchra* (Gravenhorst, 1806)**

10.V.1999, 7 ex., oklep stromových hub, J. Matějčíček leg., det. et coll.

***Bryaxis puncticollis* (Denny, 1825)**

8.IX.1998, 1 ex., Jar. Jelínek leg. et col., R. Rous det.

***Bryophacis rufus* (Erichson, 1839)**

10.VI.1985, 1 ex., Jar. Jelínek leg., det. et coll.

***Carphacis striatus* (Olivier, 1795)**

25.V.1993, 6 ex., Jar. Jelínek leg., det. et coll.; 10.V.1999, 1 ex., oklep stromových hub, J. Matějčíček leg., det. et coll.

***Dinaraea aequata* (Erichson, 1837)**

25.V.1997, 1 ex., Jar. Jelínek leg. et coll., J. Fremuth det.; 25.V.1997, 1 ex., Jar. Jelínek leg. et coll., J. Fremuth det.

***Dropepylla melanocephala* (Fabricius, 1787)**

10.V.1999, 1 ex., oklep stromových hub, J. Matějčíček leg., det. et coll.

***Dropepylla pygmaea* (Paykull, 1800)**

(Smetana 1957, Horion 1963)

***Euplectus karsteni* (Reichenbacher, 1816)**

10.V.1999, 2 ex., prosev tlejícího dřeva a podkorní humus *Fagus*, J. Matějčíček leg., det. et coll., R. Rous rev.

***Euplectus nanus* (Reichenbacher, 1816)**

10.V.1999, 6 ex., prosev tlejícího dřeva a podkorní humus *Fagus*, J. Matějčíček leg., det. et coll., R. Rous rev.

***Euplectus piceus* Motschulsky, 1835**

10.V.1999, 1 ex., podkorní sběr *Fagus*, J. Matějčíček leg., det. et coll., R. Rous rev.

***Euryusa optabilis* Heer, 1839**

10.V.1999, 4 ex. prosev detritu v pařezech, J. Matějčíček leg., det. et coll.

***Gabrius osseticus* (Kolenati, 1846)**

26.IV.1997, 1 ex., Jar. Jelínek leg., det. et coll.

***Gabrius splendidulus* (Gravenhorst, 1802)**

10.VI.1985, 1 ex., Jar. Jelínek leg., det. et coll.; 19.IV.2007, 5 ex., P. Boža leg. et coll. M. Mantič det.

***Geostiba circellaris* (Gravenhorst, 1806)**

24.VIII.1996, 3 ex., Jar. Jelínek leg. et coll., J. Fremuth det.

***Gyrophypnus punctulatus* (Paykull, 1789)**

28.VII.1994, 1 ex., Jar. Jelínek leg. et coll., J. Janák det.; 25.X.2000, 1 ex., Jar. Jelínek leg. et coll., J. Janák det.

***Gyrophana* (s. str.) *affinis* Mannerheim, 1830**

10.V.1999, 7 ex., oklep stromových hub, J. Matějčíček leg., det. et coll.

***Gyrophana* (s. str.) *gentilis* Erichson, 1839**

10.V.1999, 23 ex., oklep stromových hub, J. Matějčíček leg., det. et coll.

***Gyrophana* (s. str.) *joyioides* Wusthoff, 1937**

24.VIII.1996, 2 ex., Jar. Jelínek leg. et coll., J. Fremuth det.; 10.V.1999, 31 ex., oklep stromových hub, J. Matějčíček leg., det. et coll.

***Gyrophana* (*Agaricichara*) *strictula* Erichson, 1839**

10.V.1999, 1 ex., oklep stromových hub, J. Matějčíček leg., det. et coll.

***Hesperus rufipennis* (Gravenhorst, 1802)**

(Löbl 1960, Janák 1992, Jelínek 1999).

***Habrocerus capilariformis* (Gravenhorst, 1806)**

27.III.1999, 1 ex., A. Hamet leg., det. et coll.

***Heterothops dissimilis* (Gravenhorst, 1802)**

8.IX.1998, 1 ex., Jar. Jelínek leg., det. et coll.; 25.X.2000, 4 ex., Jar. Jelínek leg., det. et coll.; 20.v.2000, 1 ex., Jar. Jelínek leg., det. et coll.

***Lathrobium brunnipes* (Fabricius, 1792)**

24.VIII.1996, 1 ex., Jar. Jelínek leg., det. et coll.; 26.IV.1997, 2 ex., Jar. Jelínek leg., det. et coll.

***Lathrobium longulum* Gravenhorst, 1802**

19.V.1995, 1 ex., Jar. Jelínek leg., det. et coll.; 8.IX.1998, 1 ex., Jar. Jelínek leg., det. et coll.

***Lathrobium pallidum* Nordmann, 1837**

25.IV.1997, 1 ex., J. Voda leg., T. Staněk coll. et det.; 30.X.1999, 1 ex., Jar. Jelínek leg., det. et coll.

***Leptusa* (s. str.) *pulchella* (Manerheim, 1830)**

18.VII.1993, 1 ex., J. Jelínek leg. et coll., J. Matějček det.

***Lordithon lunulatus* (Linné, 1760)**

25.V.1983, 4 ex., Jar. Jelínek leg., det. et coll.; 25.X.2000, 1 ex., Jar. Jelínek leg., det. et coll.

***Medon apicalis* (Kraatz, 1857)**

25.V.1993, 1 ex., Jar. Jelínek leg. et col., J. Janák det.

***Medon brunneus* (Erichson, 1839)**

25.V.1993, 1 ex., Jar. Jelínek leg., det. et coll.

***Mycetoporus lepidus* (Gravenhorst, 1806)**

31.III.1994, 1 ex., Jar. Jelínek leg., det. et coll.

***Othius punctulatus* (Goeze, 1777)**

20.V.1998, 1 ex., Mikát leg. et coll., J. Jelínek det.; 25.X.2000, 1 ex., Jar. Jelínek leg. et col., J. Janák det.; 18.VII.1993, 1 ex., Jar. Jelínek leg. et col., J. Janák det.; 3.VII.1995, 1 ex., Jar. Jelínek leg. et col., J. Janák det.

***Othius subuliformis* Stephens, 1833**

19.V.1995, 1 ex., Jar. Jelínek leg. et col., J. Janák det.; 24.VIII.1996, 1 ex., Jar. Jelínek leg. et col., J. Janák det.; 20.V.1998, 1 ex., Jar. Jelínek leg. et col., J. Janák det.; 8.IX.1998, 1 ex., Jar. Jelínek leg. et col., J. Janák det.; 30.X.1999, 1 ex., Jar. Jelínek leg. et col., J. Janák det.

***Oxyporus maxillosus* Fabricius, 1792**

20.VI.1998, 6 ex., měkké houby u paty *Fagus*, M. Mikát leg. et det., M. Mikát et MHK coll.

***Parabolitobius formosus* (Gravenhorst, 1806)**

10.V.1999, 3 ex., oklep stromových hub, J. Matějček leg., det. et coll.

***Parabolitobius inclinans* (Gravenhorst, 1806)**

3.VII.1995, 1 ex., Jar. Jelínek leg., det. et coll.; 8.IX.1998, 1 ex., Jar. Jelínek leg., det. et coll.

***Philonthus carbonarius* (Gravenhorst, 1802)**

26.IV.1997, 1 ex., Jar. Jelínek leg., det. et coll.

***Philonthus succicola* Thomson, 1860**

25.V.1993, 1 ex., Jar. Jelínek leg., det. et coll.

***Philonthus tenuicornis* Rey, 1853**

24.VIII.1996, 1 ex., Jar. Jelínek leg., det. et coll.; 25.X.2000, 1 ex., Jar. Jelínek leg., det. et coll.; 19.IV.2007, 4 ex., P. Boža leg. et coll. M. Mantič det.

***Platylabus fulvipes* (Scopoli, 1763)**

3.VII.1995, 1 ex., Jar. Jelínek leg., det. et coll.

***Phloeocharis subtilissima* Mannerheim, 1830**

10.V.1999, 1 ex., tlející dřevo a podkorní humus *Fagus*, J. Matějček leg., det. et coll.

***Plectophloeus fischeri* (Aubé, 1833)**

10.V.1999, 3 ex., prosev tlejícího dřeva a podkorní humus *Fagus*, J. Matějček leg., det. et coll., R. Rous rev.

***Proteinus brachypterus* (Fabricius, 1792)**

10.V.1999, 11 ex., oklep stromových hub, J. Matějček leg., det. et coll.

***Pselaphus heisei heisei* Herbst, 1792**

3.VII.1995, 1 ex., Jar. Jelínek leg. et coll., M. Švarc det.

***Quedius (Microsaurus) brevicornis* (Thomson, 1860)**

20.VI.1998, 1 ex., M. Mikát leg., Štourač det., MHK coll.

***Quedius (Microsaurus) brevis* Erichson, 1840**

28.VII.1994, 2 ex., Jar. Jelínek leg., det. et coll.

***Quedius (Microsaurus) cruentus* (Olivier, 1795)**

16.VII.1992, 1 ♂, M. Mikát leg. et coll., J. Jelínek det.; 10.V.1999, 1 ex., oklep stromových hub, J. Matějček leg., det. et coll.; 25.X.2000, 1 ex., Jar. Jelínek leg., det. et coll.; 19.IV.2007, 1 ex., P. Boža leg. et coll. M. Mantič det.

***Quedius (Microsaurus) maurus* (C. R. Sahlberg, 1834)**

26.IV.1997, 1 ex., Jar. Jelínek leg., det. et coll.; 10.V.1999, 2 ex. v prosevu dutin *Fagus*, J. Matějček leg., det. et coll.; 25.X.2000, 1 ex., Jar. Jelínek leg., det. et coll.

***Quedius (Microsaurus) mesomelinus mesomelinus* (Marsham, 1802)**

28.vii.1994, 1 ex., Jar. Jelínek leg., det. et coll.; 3.VII.1995, 1 ex., Jar. Jelínek leg., det. et coll.; 25.X.2000, 1 ex., Jar. Jelínek leg., det. et coll.

***Quedius (Microsaurus) truncicola* Fairmaire & Laboulbène, 1856**

28.VII.1994, 1 ex., Jar. Jelínek leg., det. et coll.; 10.V.1999, 2 ex. v prosevu dutin *Fagus*, J. Matějček leg., det. et coll. (Jelínek 2001).

***Quedius (Raphirus) fumatus* (Stephens, 1833)**

31.III.1994, 1 ex., Jar. Jelínek leg., det. et coll.

***Quedius (Raphirus) lucidulus* Erichson, 1839**

30.X.1999, 1 ex., Jar. Jelínek leg., det. et coll.; 25.X.2000, 12 ex., Jar. Jelínek leg., det. et coll.

***Quedius (Raphirus) paradisiacus* (Heer, 1839)**

8.IX.1998, 1 ex., Jar. Jelínek leg., det. et coll.

***Quedius (Raphirus) umbrinus* Erichson, 1839**

28.VII.1994, 1 ex., Jar. Jelínek leg., det. et coll.

***Quedius* (s. str.) *curtipennis* Bernhauer, 1908**

20.V.1998, 1 ex., Jar. Jelínek leg., det. et coll.; 28.X.2000, 1 ex., Jar. Jelínek leg., det. et coll.

***Quedius* (s. str.) *fuliginosus* (Gravenhorst, 1802)**

26.IV.1997, 2 ex., Jar. Jelínek leg., det. et coll.

***Rugilus mixtus* (LOHSE, 1956)**

30.VII.1993, 1 ex., Jar. Jelínek leg., det. et coll.; 18.VII.1993, 1 ex., Jar. Jelínek leg., det. et coll.; 24.viii.1996, 1 ex., Jar. Jelínek leg., det. et coll.; 3.II.1998, 1 ex., F. Pavel leg., T. Staněk coll. et det.; 30.x.1999, 1 ex., Jar. Jelínek leg., det. et coll.; 25.X.2000, 1 ex., Jar. Jelínek leg., det. et coll.

***Rugilus rufipes* Germar, 1836**

25.X.2000, 1 ex., Jar. Jelínek leg., det. et coll.

***Scaphidium quadrimaculatum* Olivier, 1790**

10.V.1999, 3 ex., tlející dřevo a podkorní humus *Fagus*, J. Matějček leg., det. et coll.

***Scaphisoma agaricinum* (Linnaeus, 1758)**

10.V.1999, 1 ex., tlející dřevo a podkorní humus *Fagus*, J. Matějček leg., det. et coll.

***Sepedophilus bipustulatus* (Gravenhorst, 1802)**

18.VII.1993, 1 ex., Jar. Jelínek leg., det. et coll.; 10.V.1999, 6 ex., oklep stromových hub, J. Matějček leg., det. et coll.; 25.X.2000, 1 ex., Jar. Jelínek leg., det. et coll.

***Sepedophilus immaculatus* (Stephens, 1822)**

18.VII.1993, 2 ex., Jar. Jelínek leg., det. et coll.

***Sepedophilus littoreus* (Linnaeus, 1758)**

27.III.1999, 2 ex., prosev, A. Hamet leg., det. et coll.

***Sepedophilus marshami* (Stephens, 1832)**

26.IV.1997, 1 ex., Jar. Jelínek leg., det. et coll.; 25.X.2000, 1 ex., Jar. Jelínek leg., det. et coll.

***Sepedophilus testaceus* (Fabricius, 1792)**

30.VII.1993, 1 ex., Jar. Jelínek leg., det. et coll.; 20.V.1998, 1 ex., Jar. Jelínek leg., det. et coll.; 10.V.1999, 6 ex., oklep stromových hub, J. Matějček leg., det. et coll.; 25.X.2000, 1 ex., Jar. Jelínek leg., det. et coll.; 19.IV.2007, 4 ex., P. Boža leg. et coll. M. Mantič det.

***Siagonium quadricorne* Kirby, 1815**

10.V.1999, 11 ex., tlející dřevo a podkorní humus *Fagus*, J. Matějček leg., det. et coll.

***Stenus (Nestus) humilis* Erichson, 1839**

20.V.1998, 1 ex., Jar. Jelínek leg., det. et coll.

***Stenus impressus* Germar, 1824**

19.IV.2007, 1 ex., P. Boža leg., det. et coll.

***Tachinus laticollis* Gravenhorst, 1802**

24.VIII.1996, 1 ex., Jar. Jelínek leg., det. et coll.; 25.V.1998, 1 ex., Jar. Jelínek leg., det. et coll.; 25.X.2000, 1 ex., Jar. Jelínek leg., det. et coll.

***Tachinus pallipes* Gravenhorst, 1806**

25.X.2000, 1 ex., Jar. Jelínek leg., det. et coll.

***Tachinus signatus* Gravenhorst, 1802**

26.IV.1997, 2 ex., Jar. Jelínek leg., det. et coll.

***Tachinus subterraneus* (Linné, 1758)**

25.X.2000, 2 ex., Jar. Jelínek leg., det. et coll.

***Tachyporus nitidulus* (Fabricius, 1781)**

26.IV.1997, 1 ex., Jar. Jelínek leg., det. et coll.

***Tachyporus obtusus* (Linné, 1767)**

26.IV.1997, 1 ex., Jar. Jelínek leg., det. et coll.

***Tachyporus solutus* Erichson, 1839**

26.IV.1997, 1 ex., Jar. Jelínek leg., det. et coll.; 8.IX.1998, 1 ex., Jar. Jelínek leg., det. et coll.

***Thoracophorus corticinus* Motschulsky, 1837**

10.V.1999, 1 ex., prosev dutiny *Fagus*, J. Matějčíček leg., det. et coll.

***Xantholinus laevigatus* Jacobsen, 1849**

25.V.1993, 1 ex., Jar. Jelínek leg. et coll., J. Janák det.; 19.V.1995, 1 ex., Jar. Jelínek leg. et coll., 18.VII.1996, 1 ex., Jar. Jelínek leg. et coll., J. Janák det.; 25.V.1998, 1 ex., Jar. Jelínek leg. et coll., J. Janák det.

***Xantholinus linearis* (Olivier, 1795)**

25.V.1993, 1 ex., Jar. Jelínek leg. et coll., J. Janák det.; 24.X.2000, 1 ex., Jar. Jelínek leg. et coll., J. Janák det.

***Xantholinus longiventris* Heer, 1839**

26.IV.1997, 1 ex., Jar. Jelínek leg. et coll., J. Janák det.

***Xantholinus tricolor* (Fabricius, 1787)**

18.VII.1993, 2 ex., Jar. Jelínek leg. et coll., J. Janák det.; 3.VII.1995, 1 ex., Jar. Jelínek leg. et coll., J. Janák det.; 24.VIII.1996, 1 ex., Jar. Jelínek leg. et coll., J. Janák det.; 20.V.1998, 1 ex., Jar. Jelínek leg. et coll., J. Janák det.

***Zyras cognatus* (Märkel, 1842)**

20.IV.1997, 1 ex., J. Voda leg., T. Staněk coll. et det.

***Zyras (Lepla) laticollis* (Märkel, 1842)**

28.VII.1994, 3 ex., Jar. Jelínek leg. et coll., J. Fremuth det.

TENEBRIONIDAE

***Alphitophagus bifasciatus* (Say, 1832)**

16.VII.1992, 1 ex., M. Mikát leg., det et coll.; 12.- 20.V.1998, 1 ♀, past, M. Mikát leg. et det., MHK coll.; 19.IV.2007, více ex., P. Boža leg., det. et coll.

***Aleculla morio* (Fabricius, 1787)**

16.VII.1992, 2 ♂♂, 1 ♀, M. Mikát leg., det. et coll.; 19.VII.1993, 3 ♂♂, J. Mertlík leg., det. et coll.; 20.VII.1993, 2 ex., Voda leg. et coll., M. Mikát det.; 1.VIII.1993, 2 ♂♂, J. Mertlík leg., det. et coll.; 15.VII.1994, 1 ♀, J. Mertlík leg., det. et coll.; 9.VI.1998, 1 ♂, M. Mikát leg. et det., MHK coll.; 2.VIII.1998, 1 ex., M. Mikát leg. et det., MHK coll.; 11.VII.2006, více ex., na kmenu buku, J. Pelikán observ.

***Allecula rhenana* Bach, 1856**

16.VII.1992, 1 ♀, M. Mikát leg., det. et coll.; 30.VII.2001, 1 ♀, T. Popelka leg., det. et coll.

***Bolitophagus reticulatus* (Linnaeus, 1767)**

16.VII.1992, 2 ex., M. Mikát leg. et det., M. Mikát et MHK coll.; 15.VII.1993, 2 ex., F. Pavel leg. et coll., M. Mikát det.; 20.VII.2002, více ex., aktivní na padlých kmenech buků, J. Mertlík observ.; 19.IV.2007, 2 ex., P. Boža leg., det. et coll.

***Corticeus* (s. str.) *unicolor* Piller et Mitterpacher, 1783**

16.VII.1992, 3 ex., M. Mikát leg. et det., M. Mikát et MHK coll.; 20.VII.2002, více ex., aktivní na padlých kmenech buků, J. Mertlík observ.; 3.VIII.2002, 1 ex., prosev dutiny buku, J. Pelikán leg., det. et coll.; 19.IV.2007, 3 ex., P. Boža leg., det. et coll.; 19.IV.2007, více ex., M. Boukal leg., det. et coll.

***Diaclina fagi* (Panzer, 1799)**

20.VI.1998, 1 ex., torzo *Fagus*, M. Mikát leg., det. et coll.; 6.V.1999, 1 ex., starý pahýl *Fagus*, M. Mikát leg., det. et coll. (Faltysová, Bárta & kol. 2002; Faltysová, Mackovičkin, Sedláček & kol. 2002 a Hamet, Vancl et al. 2005).

***Diaperis boleti* (Linnaeus, 1756)**

16.VII.1992, 4 ex., M. Mikát leg. et det., M. Mikát et MHK coll.; 12.- 20.V.1998, 1 ex., past, M. Mikát leg. et det., MHK coll.; 20.V.- 9.VI.1998, 5 ex., past, M. Mikát leg. et det., MHK coll.; 10.V.1999, 1 ex., stromové

houby, J. Matějček leg., det. et coll.; 3.VIII.2002, více ex., na stromových houbách, J. Pelikán observ.; 11.VII.2006, více ex., na stromových houbách, J. Pelikán observ.; 19.IV.2007, 1 ex., P. Boža leg., det. et coll.

***Eledona agaricola* (Herbst, 1783)**

16.VII.1992, 1 ex., M. Mikát leg. et det., MHK coll.; 12.- 20.V.1998, 3 ex., past, M. Mikát leg. et det., MHK coll.; 20.V.- 9.VI.1998, 3 ex., past, M. Mikát leg. et det., MHK coll.

***Platyedema dejeani* Laporte, 1831**

10.V.1999, 1 ex., stromové houby, J. Matějček leg., det. et coll.

***Mycetochara axillaris* (Paykull, 1799)**

20.VI.1998, 1 ♀, M. Mikát leg., det. et coll.; 16.VII.2005, Klouček leg. et coll., M. Mikát det.; 3.VIII.2002, 1 ex., prosev dutiny buku, J. Pelikán leg., det. et coll.; 11.VII.2006, více ex., na kmenu buku, J. Pelikán observ.; 19.V.2007; 2 kukly, v trouchu v dutině kmene buku, J. Mertlik leg., det. et coll.; 2.VII.2007, 1 ex., v dutině buku, J. Pelikán leg., det. et coll.

***Mycetochara linearis* (Illiger, 1794)**

19.VIII.1993, 1 ♀, J. Mertlik leg., det. et coll.; 1.VIII.1993, 1 ♀, J. Mertlik leg., det. et coll.; 15.VII.1994, 1 ♀, J. Mertlik leg., det. et coll.; 9.VII.1995, 1 ♀, J. Mertlik leg., det. et coll.

***Prionychus ater* (Fabricius, 1775)**

25.VII.1993, 1 ex., J. Voda leg. et coll., M. Mikát det.

***Pseudocistela ceramboides* (Linnaeus, 1758)**

15.VII.1991, 1 ♀, *Fagus*, dutina, J. Valenta leg. et coll., M. Mikát det.; 20.V.- 9.VI.1998; 1 ♀, M. Mikát leg. et det., MHK coll.

***Scaphidema metallicum* (Fabricius, 1792)**

16.VII.1992, 1 ex., M. Mikát observ.

***Uloma culinaria* (Linnaeus, 1758)**

16.VII.1992, 1 ex., M. Mikát leg. et det., MHK coll.; 12.V.1998, 1 ex., M. Mikát leg. et det., MHK coll.; 20.V.1998, 2 ex., M. Mikát leg., det. et coll.; 20.V.- 9.VI.1998, 1 ex., M. Mikát leg. et det., MHK coll.; 20.VII.2002, více ex., aktivní na padlých kmenech buků, J. Mertlik observ.; 19.IV.2007, 6 ex., P. Boža leg., det. et coll.

THROSCIDAE

***Aulonothroscus brevicollis* (Bonvouloir, 1859)**

19.IV.2007, 1 ♂, P. Boža leg., det. et coll.

***Trixagus dermestoides* (Linnaeus, 1767)**

16. VII. 1992, 1 ex., M. Mikát leg. et coll., J. Mertlik det. 2007 (Mertlik & Leseigneur 2007); 24.- 28. VII. 1992, 1 ex., J. Mertlik leg., det. et coll. (Mertlik & Leseigneur 2007); 27. VII. 2005, 1 ex., at light, J. Mertlik leg., det. et coll. (Mertlik & Leseigneur 2007).

***Trixagus meybohmi* Leseigneur, 2005**

19.IV.2007, 1 ♂, P. Boža leg., det. et coll.

TROGIDAE

***Trox scaber* (Linnaeus, 1767)**

9.- 12.V.1998, 1 ex., *Fagus silv.*, dutina, past, M. Mikát leg. et det., MHK coll.

CHRÁNĚNÉ DRUHY

NATURA 2000

Území bylo navrženo do soustavy Natura 2000 a je Evropsky významnou lokalitou (EVL č. CZ0533297) pro páchníka (*Osmoderma eremita*) podle Směrnice Rady č. 92/43/EEC z 21. května 1992 o ochraně přírodních stanovišť, volně žijících živočichů a planě rostoucích rostlin (Příloha II: Druhy živočichů a rostlin v zájmu Společenství, jejichž ochrana vyžaduje vyhlášení zvláštních území ochrany a Příloha IV: Druhy živočichů a rostlin v zájmu Společenství, vyžadující přísnou ochranu).

Páchník je zařazen také mezi zvláště chráněné druhy živočichů z kategorie silně ohrožených druhů (podle Vyhlášky MŽP č.395/1992 Sb. v platném znění).

Páchníci obývají dutiny kmenů listnatých dřevin (lípa, dub, buk, topol, vrba a třešeň). Osidluje dutiny u paty kmene, v kmenu samém a také v silných větvích kmene. Jejich vývoj probíhá v dutinách, které jsou shora uzavřené. Někdy se vyvíjí i v „kapsách“ pod korou kmenů ve svrchních vrstvách dřeva. Larvy svým žírem rozšiřují dutinu směrem k zemi.

Práce larev těchto druhů brouků je opravdu pozoruhodná. Vnitřní část kmene proroste dřevní houbou, která nechá z kmene jen pevné obvodové dřevo. Larvy páchníků a zlatohlávků dřevo zpracované houbou vyžerou a kmen tak jejich činností získá trubkový profil. Trubkový profil kmene je mechanicky mnohem odolnější proti zlomení, než kmeny plné.

Na uzavřené prostředí dutin stromů jsou vázáni také zlatohlávek *Protaetia lugubris*, roháček *Dorcus parallelipedus* a tesařík *Necydalis ulmi*. I u nich existuje úzká vazba na určitý druh dřevkazné houby.

Larvy roháčků a tesaříků (ale také larvy mnoha dalších druhů hmyzu) osídlí trouchnivějící dřevo ve stěnách dutin. K zemi se pak po dlouhá léta snáší drobný „déšť“ pilinek, exkrementů a mrtvých hmyzích těl, který dodává živiny potřebné k růstu kmene. Díky tomu strom může růst a mohutnět další staletí (Jankovský 1999).

Existence páchníků a ostatních tzv. „dutinotvůrců“ má zásadní význam pro přirozený vývoj lesních ekosystémů.

Dalším druhem, vyžadujícím ochranu podle Směrnice Rady č. 92/43/EEC z 21. května 1992, je lesák rumělkový (*Cucujus cinnaberinus*).

Larvy lesáků se vyvíjejí v hniјícím vlhkém, černohnědě zbarveném lýku pod uvolněnou borkou padlých či zlomených listnatých stromů nebo ulomených silných větvích. Hlavními hostitelskými rostlinami jsou buky a osiky, dalšími možnými jsou topoly, duby i jiné listnáče. Larvy i imaga se živí hniјícím lýkem, larvy jsou příležitostně dravé.

ZVLÁŠTĚ CHRÁNĚNÉ DRUHY

Mezi zvláště chráněné druhy živočichů z kategorie silně ohrožených druhů (podle Vyhlášky MŽP č.395/1992 Sb. v platném znění) byl zařazen také kovařík *Elater ferrugineus*.

Kovařík *Elater ferrugineus* osidluje dutiny obsahující exkrementy typické pro žír páchníků. Larvy páchníků jsou součástí potravy dravých larev kovaříka *E. ferrugineus*. Areály obou druhů, *E. ferrugineus* a *Osmoderma eremita*, jsou totožné. Na biotopech známých na území ČR se vyskytují oba druhy velmi často společně.

ČERVENÝ SEZNAM OHROŽENÝCH DRUHŮ ČESKÉ REPUBLIKY – BEZOBRATLÍ

Na území PR Buky bylo zjištěno 38 druhů brouků z Červeného seznamu ohrožených druhů České republiky - bezobratlí (Farkač, Král & Škorpík 2005) v kategoriích: kriticky ohrožený (7), ohrožený (13), zranitelný (10) a téměř ohrožený (8).

Kriticky ohrožený (CR):

Cerambycidae	<i>Necydalis ulmi</i> (Chevrolat, 1838)
Elateridae	<i>Crepidophorus mutilatus</i> (Rosenhauer, 1847)
Elateridae	<i>Elater ferrugineus</i> Linné, 1758
Elateridae	<i>Reitterelater dubius</i> Platia et Cate, 1990
Scarabaeidae	<i>Osmoderma eremita lassallei</i> Baraud & Tausin 1991
Staphylinidae	<i>Quedius truncicola</i> Fairmaire et Laboulbène, 1856
Tenebrionidae	<i>Platydemus dejeani</i> Laporte de Castelnau et Brullé, 1831

Ohrožený (EN):

Cucujidae	<i>Cucujus cinnaberinus</i> (Scopoli, 1763)
Elateridae	<i>Stenagostus rhombeus</i> (Olivier, 1790)
Eucnemidae	<i>Hylis foveicollis</i> (C. G. Thomson, 1874)
Leiodidae	<i>Dreposcia umbrina</i> (Erichson, 1837)
Ptinidae	<i>Ptinus schlerethi</i> (Reitter, 1884)
Staphylinidae	<i>Carphacis striatus</i> (Olivier, 1795)
Staphylinidae	<i>Dropepylla pygmaea</i> (Paykull, 1800)
Staphylinidae	<i>Rugilus mixtus</i> (Lohse, 1956)
Staphylinidae	<i>Sepedophilus bipunctatus</i> (Gravenhorst, 1806)
Staphylinidae	<i>Thoracophorus corticinus</i> Motschulsky, 1837
Staphylinidae	<i>Xantholinus tricolor</i> (Fabricius, 1787)
Tenebrionidae	<i>Allecula rhenana</i> Bach, 1856
Tenebrionidae	<i>Diaclina fagi</i> (Panzer, 1799)

Zranitelný (VU):

Elateridae	<i>Selatosomus cruciatus</i> (Linné, 1758)
Endomychidae	<i>Endomychus coccineus</i> (Linné, 1758)
Lampyridae	<i>Phosphaenus hemipterus</i> (Geoffroy, 1762)
Mycetophagidae	<i>Triphyllus bicolor</i> (Fabricius, 1792)
Nitidulidae	<i>Cyllodes ater</i> (Herbst, 1792)
Monotomidae	<i>Rhizophagus cribratus</i> Gyllenhal, 1827
Staphylinidae	<i>Bryophacis rufus</i> (Erichson, 1839)
Staphylinidae	<i>Euryusa optabilis</i> Heer, 1839
Staphylinidae	<i>Hesperus rufipennis</i> (Gravenhorst, 1802)
Staphylinidae	<i>Parabolitobius inclinans</i> (Gravenhorst, 1806)

Téměř ohrožený (NT):

Cerambycidae	<i>Rhagium sycophanta</i> (Schrank, 1781)
Curculionidae	<i>Acalles camelus</i> (Fabricius, 1792)
Curculionidae	<i>Acalles echinatus</i> (Germar, 1824)
Curculionidae	<i>Acalles fallax</i> Boheman, 1844
Curculionidae	<i>Acallocrates colonnellii</i> Bahr, 2003
Curculionidae	<i>Ruteria hypocrita</i> (Boheman, 1837)
Elateridae	<i>Ampedus nigroflavus</i> (Goeze, 1777)
Elateridae	<i>Athous zebei</i> Bach, 1854

XYLOFÁGNÍ DRUHY ČELEDI ELATERIDAE JAKO INDIKÁTORY KONTINUITY LESNÍCH EKOSYSTÉMŮ

Neporušený lesní ekosystém obsahuje všechny fáze růstu i rozpadu dřevní hmoty. Ale i když les vypadá, že toto kritérium splňuje, ještě se nemusí jednat o les s nepřerušným vývojem (kontinuitou). Bohužel, v minulosti bylo běžnou lesnickou praxí těžít i na území našich nejstarších přírodních rezervací dřevo a odstraňovat padlé kmeny (Andreska 2006). Zároveň byly všechny lesní plochy v okolí rezervací přeměněny na lesní plantáže. K další zkáze lesů významnou měrou přispěla lesní zvěř. I když nyní opět již vypadají některá z těchto území jako zdánlivě neporušený přirozený les, chybí v nich množství druhů dřevních hub a živočichů, jenž by neporušený přirozený les měli obývat.

Stupně zachovalosti zbývajících arboreálních biotopů na území České republiky je možné hodnotit také na základě nových poznatků o ekologických nárocích druhů čeledi Elateridae a dat, získaných při faunistickém mapování České republiky a Slovenska (Mertlik 2006).

V následujícím přehledu jsou uvedeny všechny druhy čeledi Elateridae, nalezené na území PR Buky, a podle svých ekologických nároků jsou přiřazeny do jedné ze čtyř skupin. U xylofágních druhů zde uvádím v hranaté závorce za jeho názvem nároky na druh dřeviny [prioritní dřevina je uvedena jako první v pořadí].

Pro možnost stanovení stupně zachovalosti přirozeného vývoje lesa jsem k zjištěným stenoekním druhům (+) ze skupin 1, 2 a 3, přičlenil druhy vyhynulé (-), jejich výskyt by byl na území PR Buky možný, pokud by přirozený vývoj tohoto lesa nebyl narušen lidskou hospodářskou činností (J. Mertlik nepubl. data).

1. skupina stenoekních xylofágních druhů, jejichž biotopem je trouchnivé dřevo padlých kmenů a jejich pahýlů (nevztahuje se na druhy, osídlující introdukované dřeviny):

<i>Ampedus cinnaberinus</i> (Eschscholtz, 1829).....	[buk, dub]	-
<i>Ampedus melanurus</i> Mulsant et Guillebeau, 1855.....	[jedle, dub]	-
<i>Ampedus nigerrimus</i> (Lacordaire, 1835).....	[dub, jasan, jedle]	-
<i>Ampedus praeustus</i> (Fabricius, 1792).....	[dub, jedle, borovice, smrk]	-
<i>Ampedus rufipennis</i> (Stephens, 1830).....	[buk, habr, dub]	-
<i>Denticollis rubens</i> Piller et Mitterpacher, 1783.....	[buk, jedle]	-
<i>Lacon lepidopterus</i> (Panzer, 1801).....	[jedle, dub]	-
<i>Stenagostus rhombeus</i> (Olivier, 1790).....	[listnaté dřeviny]	+

2. skupina stenoekních xylofágních druhů jejichž biotopem je trouchnivé dřevo stojících kmenů:

<i>Ampedus brunnicornis</i> Germar, 1844.....	[dub, topol, jasan, lípa]	-
<i>Ampedus cardinalis</i> (Schiödte, 1865).....	[dub, jasan, topol]	-
<i>Ampedus nigroflavus</i> (Goeze, 1777).....	[vrba, topol, dub, lípa, třešeň, buk]	+
<i>Ampedus elegantulus</i> (Schönherr, 1817).....	[dub, vrba, topol, jedle]	-
<i>Brachygonus megerlei</i> (Lacordaire, 1835).....	[listnaté dřeviny]	-
<i>Calambus bipustulatus</i> (Linnaeus, 1767).....	[kůra listnatých stromů]	-
<i>Hypoganus inunctus</i> (Panzer, 1794).....	[dub, buk, jedle, kůra listnatých stromů]	-
<i>Lacon querceus</i> (Herbst, 1784).....	[dub]	-
<i>Podeonius acuticornis</i> (Germar, 1824).....	[listnaté dřeviny]	-

3. skupina stenoekních xylofágních druhů jejichž biotopem je trouchnivé dřevo stěn a stropů stromových dutin a substrát uložený na jejich dnech:

<i>Cardiophorus gramineus</i> (Scopoli, 1763).....	[dub, buk]	-
<i>Crepidophorus mutilatus</i> (Rosenhauer, 1847).....	[listnaté dřeviny]	+
<i>Elater ferrugineus</i> Linnaeus, 1758.....	[listnaté dřeviny]	+
<i>Ischnodes sanguinicollis</i> (Panzer, 1793).....	[listnaté dřeviny]	-
<i>Limoniscus violaceus</i> (Müller, 1821).....	[listnaté dřeviny]	-
<i>Megapenthes lugens</i> (Redtenbacher, 1842).....	[dub, buk, topol]	-
<i>Melanotus villosus</i> (Fourcroy, 1785).....	[listnaté dřeviny]	+
<i>Procræus tibialis</i> (Lacordaire, 1835).....	[listnaté dřeviny, jedle]	+
<i>Reitterelater dubius</i> Platia et Cate, 1990.....	[listnaté dřeviny]	+

4. skupina stenoekních terikolních druhů, osidlující přirozené lesy nebo území plantáží z přirozených listnatých dřevin:

<i>Athous haemorrhoidalis</i> (Fabricius, 1790) <i>Athous vittatus</i> (Fabricius, 1792) <i>Hemicrepidius hirtus</i> (Herbst, 1784) <i>Selatosomus cruciatus</i> (Linnaeus, 1758)
--

5. skupina eurytopních druhů terikolních (T) a xylofágních (X), kteří se dokázali lesní hospodářské činnosti úspěšně přizpůsobit (včetně území plantáží s introdukovanými dřevinami):

<i>Anostirus purpureus</i> (Poda, 1761).....	T
<i>Anostirus castaneus</i> (Linnaeus, 1758).....	T
<i>Ampedus pomorum</i> (Herbst, 1784).....[listnaté i jehličnaté dřeviny]	X
<i>Athous subfuscus</i> (Müller, 1767).....	T
<i>Athous zebei</i> Bach, 1854.....	T
<i>Ectinus aterrimus</i> (Linnaeus, 1761).....	T
<i>Dalopius marginatus</i> (Linnaeus, 1758).....	T
<i>Denticollis linearis</i> (Linnaeus, 1758).....[listnaté i jehličnaté dřeviny]	X
<i>Melanotus castanipes</i> (Paykull, 1800).....[listnaté i jehličnaté dřeviny]	X

Výsledky:

1. Z druhů z první skupiny je vyhynulých 87.5 %. Na sledovaném území přežil jediný druh: *Stenagostus rhombeus*.
2. Z druhů druhé skupiny je vyhynulých 88.8 %. Na sledovaném území přežil jediný druh: *Ampedus nigroflavus*.
3. Z druhů třetí skupiny je vyhynulých 44.4 %. Na sledovaném území přežilo pět druhů: *Crepidophorus mutilatus*, *Elater ferrugineus*, *Melanotus villosus*, *Procrærus tibialis* a *Reitterelater dubius*.

Na území PR Buky došlo lesní hospodářskou činností k ochuzení druhového spektra dřevin (duby a jedle). Ze zbývajících porostu, ochuzeného o tyto dřeviny, byly v průběhu let pravidelně odváženy padlé kmeny a zřejmě zde také docházelo k likvidaci kmenů s viditelnými dutinami (dutinami u pat kmenů). Snížení druhového spektra zde mohlo nastat také z důvodu relativně malé rozlohy chráněného území.

Ale i přes značný rozsah snížení biodiverzity oproti optimálnímu stavu je území PR Buky u Vysokého Chvojna jedním z nejzachovalejších refugií xylofágních brouků v rámci východočeského regionu.

Přehled a vyhodnocení výskytu stenoekních xylofágních druhů čeledi Elateridae ze skupiny 1-3 pro území Pardubického a Královéhradeckého kraje v porovnání s druhy z Červeného seznamu ohrožených druhů České republiky.

Přirazení xylofágních druhů čeledi Elateridae do příslušných kategorií podle stupně jejich ohrožení podle Červeného seznamu* (Farkač, Král & Škorpík 2005), je uděláno pro prezentaci stupňů ohrožení druhů na území České republiky jako celku. Tyto údaje ale nelze přímo aplikovat na hodnocení stavu populací druhů v jednotlivých regionech ČR.

Toto si můžeme názorně ukázat v následující tabulce. První dva sloupce zkratkou jsem uměle vytvořil podle aktuálního stupně ohrožení druhů v Pardubickém a Královéhradeckém kraji, pouze pro porovnání s posledním sloupcem, který je převzat z oficiální publikace AOPK ČR (a který je vztažen na celou republiku).

Výsledky faunistického mapování druhů čeledi Elateridae pro území České republiky a Slovenské republiky jsou přístupné online na http://www.elateridae.com/pag_uni.php?idp=15 v jejich grafické formě. Tato data jsou každoročně aktualizována (Mertlík 2006).

Vysvětlivky ke zkratkám použitým v tabulce:

skupina 1 = stenoekní xylofágní druhy, jejichž biotopem je trouchnivé dřevo padlých kmenů a jejich pahýlů (nevztahuje se na druhy, osídlující introdukované dřeviny)

skupina 2 = stenoekní xylofágní druhy, jejichž biotopem je trouchnivé dřevo stojících kmenů

skupina 3 = stenoekní xylofágní druhy, jejichž biotopem je trouchnivé dřevo stěn a stropů stromových dutin nebo substrát uložený na jejich dnech

vymizelý = **RE** (žádné recentní nálezy)

kriticky ohrožený = **CR (1-5 nálezů)**

ohrožený = **EN (6-10 nálezů)**

zranitelný = **VU (11-15 nálezů)**

téměř ohrožený = **NT (16-20 nálezů)**

nálezy do roku 1970 a nálezy ze zničených biotopů jsou ve slabých závorkách (1)

Skupina	Přehled druhů	Pardubický kraj	Královéhradecký kraj	Červený seznam České republiky
1	<i>Ampedus cinnaberinus</i>	RE (3)	RE (1)	EN
1	<i>Ampedus melanurus</i>	RE	RE	CR
1	<i>Ampedus nigerrimus</i>	CR (1) (1)	RE (1)	EN
1	<i>Ampedus praeustus</i>	RE	RE	VU
1	<i>Ampedus rufipennis</i>	RE (1)	RE (1)	VU
1	<i>Denticollis rubens</i>	CR (2) (1)	CR (4)	VU
1	<i>Lacon lepidopterus</i>	RE	RE	CR
1	<i>Stenagostus rhombeus</i>	CR (1)	CR (4)	EN
2	<i>Ampedus brunnicornis</i>	CR (4)	EN (6)	VU
2	<i>Ampedus cardinalis</i>	EN (6)	EN (7)	VU
2	<i>Ampedus nigroflavus</i>	VU (12)	VU (13)	NT
2	<i>Ampedus elegantulus</i>	RE	RE	EN
2	<i>Brachygonus megerlei</i>	RE	CR (1)	VU
2	<i>Calambus bipustulatus</i>	NT(18)	NT(19)	NT
2	<i>Hypoganus inunctus</i>	CR (2) (1)	CR (4) (1)	EN
2	<i>Lacon querceus</i>	CR (1)	CR (2)	EN
2	<i>Podeonius acuticornis</i>	RE	RE	CR
3	<i>Cardiophorus gramineus</i>	CR (5) (4)	EN (6) (1)	VU
3	<i>Crepidophorus mutilatus</i>	CR (5) (1)	CR (3)	CR
3	<i>Elater ferrugineus</i>	CR (4) (2)	CR (5)	CR
3	<i>Ischnodes sanguinicollis</i>	CR (2)	RE	CR
3	<i>Limoniscus violaceus</i>	RE	RE	CR
3	<i>Megapenthes lugens</i>	RE	RE	CR
3	<i>Prokraerus tibialis</i>	CR (5) (2)	VU (12) (2)	neuváděn
3	<i>Reitterelater dubius</i>	CR (1)	CR (2)	CR

Z této tabulky je zřejmé, že na celém území Pardubického a Královéhradeckého kraje došlo k masivnímu vymření většiny xylofágních druhů čeledi Elateridae, osídlujících trouchnivé dřevo odumírajících kmenů, padlých kmenů a jejich pahýlů. K vymření došlo také u většiny druhů, osídlujících biotopy dutin u pat kmenů.

Druhy, osídlující méně nápadné biotopy dutin ve vyšších partiích kmenů postihlo vymírání přibližně z 50 %.

Jak již bylo konstatováno výše, vyhynutí xylofágních druhů může být zapříčiněno buď příliš velkým zmenšením plochy lesního refugia nebo likvidací jejich konkrétních mikrobiotopů lesní hospodářskou činností.

Na území obou východočeských krajů, Pardubického i Královéhradeckého, dosahuje vymírání xylofágních druhů alarmujících hodnot. Proto tuto skutečnost musí mít denně na zřeteli všichni lidé, kteří v současnosti rozhodují o bytí či nebytí posledních refugií xylofágního hmyzu.

Hmyz stojí za ochranu z mnoha důvodů, při nejmenším proto, že je indikátorem perspektiv, které má lidstvo na této planetě.

Ivo Novák & Karel Spitzer

MANAGEMENT

Území PR Buky u Vysokého Chvojna bylo zřejmě již od časů své prvotní formy ochrany využíváno jako pastevní les. S postupnou přeměnou okolních přirozených lesních porostů na plantáže převážně jehličnatých dřevin, bylo území rezervace stále více vyhledáváno lovnou zvěří, která se sem stahovala za svojí potravou. Tento vzrůstající pastevní tlak zapříčinil současný kritický stav lesního porostu, kdy k jeho obnově muselo být použito aktivních metod obnovy. Stalo se zřejmým, že pasivní ochrana s konzervací současného stavu by postupně vedla k rozpadu mateřského porostu a k zániku předmětu ochrany.

S obnovou porostů za použití oplocenek bylo započato v roce 1996, kdy lesní družstvo zpracovalo projekt na zlepšení situace. V současné době je pro území rezervace zpracován plán péče s platností od 1.1.2005 do 31.12.2014, který je respektován i v platném lesním hospodářském plánu pro stejné časové období.

Současná rozloha oplocenek bohužel nepostačuje potřebám ochrany a obnovy na celém území rezervace. Dokladem toho je pastvou zvěře zcela zlikvidovaný velmi nadějný mladý bukový nálet na západním okraji plošiny v roce 2006!

Návrh č. 1. První možná varianta je oplocení celého území rezervace. Vybudování oplocení je finančně dosti náročné, a proto by nebylo vhodné ponechávat tyto náklady na Lesním družstvu. Tuto akci by měly zabezpečit ze svých finančních zdrojů příslušné krajské, či státní orgány ochrany přírody.

Druhá varianta je finančně podstatně levnější. Je zde možné aplikovat praxi, která je používána k obnově porostů v loveckých oborách a oplotit pouze určité vybrané plochy rezervace. Zde je možné využít kruhové plochy lesních světlin, které zde pravidelně vznikají při pádech velkých kmenů. V současnosti se na území rezervace nachází šest takovýchto příhodných světlin!

Obdobnou činností (oplocování menších ploch) je zde tzv. „kotlíková těžba“, při které dochází v rámci stávajícího LHP při odstraňování introdukovaných dřevin a při obnově věkové různorodosti stejnověkových porostů.

Toto považuji za základní činnost směřující k přežití a dalšímu úspěšný vývoji PR Buky. Na zachování přirozeného vývoje území jsou přímo vázány i všechny další ochranné aktivity, směřující k ochraně rostlinných i živočišných druhů.

Návrh č. 2. Při obnově věkové různorodosti dřevin doporučuji praktikovat stávající typ „kotlíkové těžby“, ale vhodnější by bylo nemýt přirozené dřeviny do pařezin, ale ponechávat na každé mýtině několik pahýlů přibližně dvoumetrové výše. Zbytky jejich kmenů je vhodné ponechat na zemi k zetlení.

Návrh č. 3. Kromě zabezpečení přirozeného lesního vývoje je nutné pokračovat v aktivní ochraně odumírajícího a mrtvého dřeva. Z pohledu výskytu zvláště chráněných druhů hmyzu (*Osmoderma eremita* a *Elater ferrugineus*), jsou velmi cenné zejména staré stromy. Jedná se o buky a lípy, z nichž menší část je již málo vitální, případně zcela odumřelá. Považuji za klíčové ponechat tyto staré stromy nedotčené. Jejich odstranění by negativně ovlivnilo populace zmíněných druhů. Ostatně také samotný předmět ochrany v EVL (tj. páchník) je svým výskytem a vývojem přímo vázán na takovéto doupné stromy. Tato okolnost by měla vždy být v plánu péče o toto chráněné území vždy výchozí.

Návrh č. 4. Zvláštní pozornosti doporučuji věnovat při zpracování plánů péče k ochraně biotopů kovaříka *Stenagostus rhombeus*. Je to vzácný relikv původních lesů východočeského regionu a pro zkoumané území je možné jej považovat za tzv. „deštníkový druh“ (ochranou jednoho konkrétního druhu se zároveň chrání biotop pro mnoho dalších druhů xylofágního hmyzu).

Tento druh prodělává svůj vývoj pod korou a ve svrchních vrstvách dřeva padlých kmenů listnatých stromů nebo jejich pahýlů. Samice *Stenagostus rhombeus* kladou vajíčka do čerstvě padlého nebo rozlomeného dřeva v červenci a počátkem srpna. V centru rezervace jsem pozoroval odlomenou horní část z kmene buku a ve východní části ležel na zemi celý zlomený kmen. Převážně do těchto dvou kmenů zde samice kladly svá vajíčka. Na přelomu let 1994/1995 byly tyto kmeny rozřezány a spolu se všemi ostatními padlými kmeny buků včetně jejich silnějších větví z území rezervace odvezeny. Na tyto krádeže dřeva byly písemně upozorněny (B. Mocek a J. Mertlik) příslušné státní orgány. Krádeže sice doposud nebyly policií ČR objasněny a pachatel nebyl vypátrán, krádeže dřeva ale na několik let ustaly.

Za zmínku jistě stojí, že podobným způsobem došlo k zdecimování početných slovenských populací u tesaříka alpského (*Rosalia alpina*) (Novák & Spitzer 1982 a Sláma 1998).

Kovařík *Stenagostus rhombeus* zde v průběhu několika následujících let nebyl i přes moji opakovanou snahu pozorován. Teprve od roku 2000 bylo možno ojediněle spatřit samice tohoto druhu v severní části rezervace na padlých kmenech bříz. V současné době je již možné *S. rhombeus* pravidelně sledovat v období jejich aktivity, i když ještě zdaleka ne v takovém množství, jako tomu bylo před rokem 1995.

Na přelomu roku 2006/2007 došlo ve východní části rezervace k další krádeži. Tentokrát zde byl ukraden padlý lipový kmen.

V případě, že se nepřistoupí k oplocení celého území rezervace, doporučuji umístit na všechny přístupové komunikace bytelné uzamykatelné závory.

DISKUZE

Území PR Buky u Vysokého Chvojna se může zprvu jevit jen jako malý ostrůvek přirozeného listnatého lesa, ztracený v moři kulturních lesních plantáží. Ale není tomu tak.

Jen tři kilometry severovýchodně od PR Buky se nachází další významný fragment přirozených listnatých porostů. Je situován na svazích nad levým břehem řeky Orlice, mezi lokalitou Suté břehy a Králův stůl a jedná se o přirozenou součást navrhovaného území CHKO Dolní Poorličí. O významu tohoto lesního refugia svědčí i nálezy kovaříků *Brachygonus megerlei*, *Selatosomus cruciatus* a *Stenagostus rhombeus*. Tento les tvoří přirozenou spojnici tzv. „biokoridoru“ mezi EVL Buky a EVL Týnišťské Poorličí.

Bohužel je v současné době tento les mýcen a na volnou plochu jsou velmi nevhodně vysazovány borovice a modřiny. Tato lesní hospodářská činnost je v přímém rozporu s lesníky deklarovaným zvyšováním podílu listnatých dřevin v lesích České republiky!

Asi 4,5 km severovýchodním směrem se nachází Evropsky významná lokalita Týnišťské Poorličí (CZ0523290) o rozloze 648,7489 ha. Z hlediska ochrany lesní entomofauny se jedná o prioritní území v rámci Královéhradeckého kraje. Zde rostou slavné týnišťské, petrovické a třebechovické duby, jedny z posledních významných refugií xylofágních druhů hmyzu v tomto regionu. Jejich obří kmeny mají majestát dávných pohanských dob a jsou vyhledávaným cílem obdivu četných výletníků.

Bohužel i zde státní ochrana přírody ČR prohrává v nekončícím souboji s lesními hospodáři. I zde je v pozici bezvýznamného komentátora degradace posledních zbytků přírodních refugií. Od roku 1997 zde byla pokácena většina dubů, na kterých byl entomology zjištěn výskyt kovaříka *Lacon querceus*. Tento druh je přitom zařazen mezi zvláště chráněné druhy živočichů z kategorie ohrožených druhů (podle Vyhlášky MŽP č.395/1992 Sb. v platném znění).

Domnívám se, že mezi EVL Buky u Vysokého Chvojna a EVL Týnišťské Poorličí zřejmě doposud existuje možnost dosycování některých hmyzích populací!

Můžeme prodloužit „osu tzv. arboreálního biokoridoru“ také jižním směrem, kde jen 2,5 km je vzálená PR U Parku. Jedná se o velmi starý dubovo-bukový les (180 let), který se rozprostírá u jižního okraje obce Vysoké Chvojno. Je to další velmi perspektivní refugium xylofágního hmyzu.

Od PR U Parku, 2,5 km jihovýchodním směrem, se nacházejí mladší přirozené listnaté porosty PR Žernov.

Východočeský region je neblaze proslulý svými těžce poškozenými lesy. Zelené tabule se státním znakem pozbývají svůj smysl ve stále hustším smrkovém houští, kterým zarůstají poslední zbytky přirozených lesních porostů. Smrk je nejoblíbenější dřevina našich lesních hospodářů. Rychle roste, dřívě než jiné dřeviny se může těžít. O problémech, spojených s jeho masivním pěstováním, již bylo napsáno mnoho článků. Ztrácíme z krajiny vodu, půda degraduje, ztrácí živiny a je sycena chemikáliemi z různých pěstitelských pokusů a z četných lesnických „válek“ s dřevními houbami a hmyzem. A na vyčerpané půdě se smrkům nedaří a tak padají další a další přirozené porosty dubů a buků. Máme dřevo. Ale zacházíme s ním stejně jako chudá rozvojová země, když vyvážíme za hranice nezpracované kmeny.

Snad všichni evropská odborníci se shodli na tom, že na chráněných přírodních územích má růst přirozená vegetace, přirozený les. V naší zemi ale mají chráněná území jinou tvář - pichlavou.

Nejčastějšími omluvnými vyjádřeními odpovědných pracovníků státní ochrany přírody jsou ty, že vlastníky pozemků se špatně jedná, nebo že na „to“ nejsou peníze. Tyto problémy jsou celorepublikového charakteru a pokud se nám je nepodaří v krátkém čase odstranit, postihne mnoho dalších druhů xylofágní fauny vyhynutí.

ZÁVĚR

V průběhu entomologických průzkumů na území PR Buky u Vysokého Chvojna, bylo nalezeno 308 druhů brouků ze devětačtyřiceti čeledí.

Z toho byly dva druhy zvláště chráněné z kategorie silně ohrožených druhů podle Vyhl. MŽP č. 395/1992 Sb. v platném znění.

Další dva druhy podléhají ochraně podle Směrnice Rady č. 92/43/EEC z 21. května 1992 o ochraně přírodních stanovišť, volně žijících živočichů a planě rostoucích rostlin.

Přehled čeledí s počty nalezených druhů je uveden v následující tabulce:

APIONIDAE	3	LATHRIDIIDAE	1
ANOBIIDAE	8	LEIODIDAE	8
ANTHRIBIDAE	1	LUCANIDAE	2
APHODIIDAE	1	LYCIDAE	3
BIPHYLLIDAE	1	LYMEXYLIDAE	1
BUPRESTIDAE	2	MELANDRYIDAE	6
CARABIDAE	8	MONOTOMIDAE	8
CERAMBYCIDAE	14	MORDELLIDAE	2
CERYLONIDAE	3	MYCETOPHAGIDAE	5
CIIDAE	2	NITIDULIDAE	7
CLERIDAE	1	OMALISIDAE	1
COCCINELIDAE	5	PTINIDAE	3
COLYDIIDAE	2	PYROCHROIDAE	1
CRYPTOPHAGIDAE	2	RHYNCHITIDAE	1
CUCUJIDAE	2	SALPINGIDAE	4
CURCULIONIDAE	31	SCARABAEIDAE	4
DERMESTIDAE	3	SCYDMAENIDAE	2
ELATERIDAE	20	SPHINDIDAE	1
ENDOMYCHIDAE	2	SCOLYTIDAE	2
EROTYLIDAE	4	SILVANIDAE	1
ERIRHINIDAE	1	STAPHYLINIDAE	93
EUCNEMIDAE	2	TENEBRIONIDAE	16
HISTERIDAE	5	THROSCIDAE	3
CHRYSOMELIDAE	8	TROGIDAE	1
LAMPYRIDAE	2		

Všechny nálezy xylofágního hmyzu jsou koncentrovány do pralesovitého zbytku původní rozlohy rezervace (4,38 ha).

I přes značný rozsah snížení biodiverzity oproti optimálnímu stavu biotopu, je území PR Buky u Vysokého Chvojna jedním z nejzachovalejších refugií xylofágních brouků v rámci východočeského regionu.

LITERATURA

- ANDRESKA J. 2006: K dějinám Národní přírodní rezervace Žofínský prales. *Živa*, 5: 214.
- BÁRTA F. a kol. [eds.] 2006: Pardubický kraj – Natura 2000. *Krajský úřad Pardubického kraje, Pardubice*, 56 pp.
- DUŠÁNEK F. 1953: Státní přírodní rezervace v kraji Pardubice. *Ochrana přírody a krajiny – Výstava Kraj Pardubice*. Pardubice: 24-30, 36-41.
- FALTYSOVÁ H., BÁRTA F. & kol. 2002: Pardubicko. In: MACKOVČIN P. et SEDLÁČEK M. /eds./: Chráněná území ČR, svazek IV. *AOPK ČR a EkoCentrum Brno, Praha*, 316 pp.
- FARKAČ J., KRÁL D. & ŠKORPÍK M. [eds.] (2005): Červený seznam ohrožených druhů České republiky. Bezobratlí. List of threatened species in the Czech Republic. Invertebrates. *Agentura ochrany přírody a krajiny ČR, Praha*, 760 pp.
- FIEDLER J. 1972: Fytocenologické poměry chráněných a k ochraně navržených území Pardubicka. *Práce a studie, přír.*, Pardubice, 4 : 43-61.
- FIEDLER J. & PROCHÁZKA F. 1972: Buky u Vysokého Chvojna - botanická inventarizační zpráva. Ms. (Nepublikováno). Deponováno: *Agentura ochrany přírody a krajiny ČR, Pardubice*.
- HADAČ E. & HADAČ J. 1948: Květena Pardubicka. Přírodovědný klub Pardubice.
- HAMET A., VANCL Z. & spol. 2005: Katalog brouků (Coleoptera) CHKO Broumovsko. *Olga Černíková, grafické a reklamní studio, Hradec Králové*: 126 p.
- HORÁČEK L. 1990: Hnízdění holuba doupháka *Columba oenas* u Vysokého Chvojna. *Panurus*, Pardubice, 2: 69-71.
- HORION A. 1963: Faunistik der Mitteleuropäischen Käfer, Bd 9. Staphylinidae 1. Teil (Micropeplinae bis Euaesthetinae). *Ph. C. W. Schmidt Verlag, Überlingen-Bodensee*, 412 pp.
- JANÁK J. 1992: Zajímavé nálezy drabčků v Čechách (Coleoptera, Staphylinidae). *Sbor. Severoč. Muz. Přír. Vědy*, 18: 83-102.
- JANKOVSKÝ L. 1999: Některé aspekty dekompozice dřeva v lese dřevními houbami, pp. 19-32. V sborníku příspěvků ze semináře s exkurzí 8.- 9. října 1999. Význam a funkce odumřelého dřeva v lesních porostech, *Správa Národního parku Podyjí, Znojmo*, 120 pp.
- JELÍNEK J. & VODA J. 1999: Drabčci Orlických hor a Podorlicka (Coleoptera, čeleď Staphylinidae) podčeleď Staphylinidae, tribu Philonthini. *Orlické hory a Podorlicko*, 9: 32-44.
- JELÍNEK J. 1999: Drabčci Orlických hor a Podorlicka (Coleoptera: Staphylinidae) Orlických hor a Podorlicka. *Acta Musei Reginaehradecensis, S.A.Scientiae Naturales*, 27: 151- 162 (in Czech, English abstract).
- JELÍNEK J. 1999: Drabčci podčeledi Steninae (Coleoptera: Staphylinidae) Orlických hor a Podorlicka. *Acta Musei Reginaehradecensis, s. A.*, 27: 151-162
- JELÍNEK J. 2001: Drabčci podčeledi Staphylininae (Coleoptera: čeleď Staphylinidae), tribu Staphylinini a Quediini Orlických hor a Podorlicka. *Acta Musei Reginaehradecensis, s. A.*, 28: 189-206.
- LEMBERK V. 2007: Výsledky průzkumu obratlovců v přírodní rezervaci Buky u Vysokého Chvojna (okr. Pardubice) v roce 2007. (Nepublikováno). Deponováno: *Agentura ochrany přírody a krajiny ČR, Pardubice*.
- LÖBL I. 1960: Zajímavé nálezy brouků v Československu. *Acta Mus Siles A*, 9, : 57-59.
- MACÁK J. 1970: Příspěvek k otázkám lesního hospodaření ve státních přírodních rezervacích na lesní půdě. *Práce a studie*, Pardubice, 2 : 181-191
- MERTLIK J. 2006: Faunistické mapy českých a slovenských druhů čeledi Elateridae Leach, 1815 (Coleoptera). Přístupný online na <http://www.elateridae.com>
- MERTLIK J. & LESEIGNEUR L. 2007: Druhy čeledi Throscidae (Coleoptera: Elateroidea) České a Slovenské republiky. *Elateridarium*, 1: 1-55.
- MIKÁTOVÁ B., VLAŠÍN M. & ZAVADIL V. [eds.] 2001: Atlas rozšíření plazů v České republice. *AOPK, Brno, Praha*.
- MIKYŠKA R. 1927: Lesní rezervace Buky u Vysokého Chvojna. *Věda přírodní*, 8: 175-179
- MÍCHAL I. 1999: Ponechávání odumřelého dřeva z hlediska péče o biologickou rozmanitost, pp. 1-17. V sborníku příspěvků ze semináře s exkurzí 8.- 9. října 1999. Význam a funkce odumřelého dřeva v lesních porostech, *Správa Národního parku Podyjí, Znojmo*, 120 pp.
- MOCEK B. 1999: Druhy čeledi Phoridae (Diptera) přírodní rezervace Buky u Vysokého Chvojna v okrese Pardubice. *Acta mus. Reginaehr.*, ser. A, Hradec Králové, 27: 213-226.
- MORAVEC J. 1994: Atlas rozšíření obojživelníků v ČR. *Národní muzeum, Praha*.
- NEUHÁUSLOVÁ Z. & kol. 1998: Mapa potenciální přirozené vegetace České republiky. *Academia, Praha*, 341 pp., mapa.
- NOVÁK I. & SPITZER K. 1982: Ohrožený svět hmyzu. *Academia, Praha*, 140 pp..
- PELÍŠEK J. 1977: Půdní poměry lesních rezervací a chráněných krajinných oblastí Východočeského kraje. *Práce a studie*, Pardubice, přír., 9: 49-63.

- PROCHÁZKA F. & SKLENÁŘ J. 1970: Příroda Pardubicka. *Východočeské muzeum a ONV*, Pardubice. 110 pp.
- QUITT E. 1971: Klimatické oblasti Československa. *Stud. Geogr.*, Brno, 16: 1-73.
- ROSŮLEK F. K. 1903-1904: Pardubicko, Holicko, Přeloučsko. Pardubice.
- RYBÁŘ P. & kol. 1989: Přírodou od Krkonoš po Vysočinu. Regionální Encyklopedie. *Kruh*, Hradec Králové, 392 pp.
- SKLENÁŘ J. & ROČEK Z. 1979: Zoogeografie obojživelníků a plazů východních Čech. *KMVC*, Hradec Králové, 68 pp.
- SKALICKÝ V. 1988: Regionálně fytogeografické členění. In: HEJNÝ, S. & SLAVÍK, B. (red.): *Květena ČSR I*, Praha: 103-121.
- SLÁMA M. E. F. 1998: Tesaříkovití, Cerambycidae, České republiky a Slovenské republiky (Brouci – Coleoptera). *Milan Sláma*, Krhanice, 383 pp.
- SMETANA A. 1957: Systematické a faunistické poznámky ke zvířeně drabčů. Československa, I. (Systematische und faunistische Beiträge zur Kenntnis der Staphylinidenfauna der Tschechoslowakei I). *Čas. Čes. Spol. Entomol.*, 51: 135-148 (in Czech with German summary).
- ŠTAFL L. 1972: Buky u Vysokého Chvojna - geologická inventarizační zpráva. Ms. (Nepublikováno). *Deposováno: Agentura ochrany přírody a krajiny ČR*, Pardubice.
- VYSKOT M. & kol. 1981: Československé pralesy. *Academia*, Praha. 270 pp.
- ZELENÝ J. 1972: Návrh členění Československa pro faunistický výzkum. *Zprávy Čs. Spol. Entomol. ČSAV*, 8: 3-16.

OBRAZOVÉ PŘÍLOHY

Fotografie v obrazových přílohách pořídil na území PR Puky u Vysokého Chvojna Josef Mertlik v letech 1998-2007.



Obr. 1. Rok 1998. Po nájezdech zlodějů dřeva (1994-1995) zůstala v rezervaci jen pro ně nevyužitelná torza kmenů. Některé živočišné druhy se tak ocitají na pokraji svého zániku.



Obr. 2. Rok 1998. Život se uchoval v úkrytu pahýlů a stromových dutin.



Obr. 3. Rok 1998. Padají další mohutné kmeny starých buků. Zůstávají ležet, tentokrát se zde zloději neobjevují.



Obr. 4. Rok 1998. A padají další...



Obr. 5. Rok 2000. Nová oplocenka pro ochranu mladých buků před okusem lesní zvěří. Lidé přestávají les jen využívat, ale začínají lesu také pomáhat.



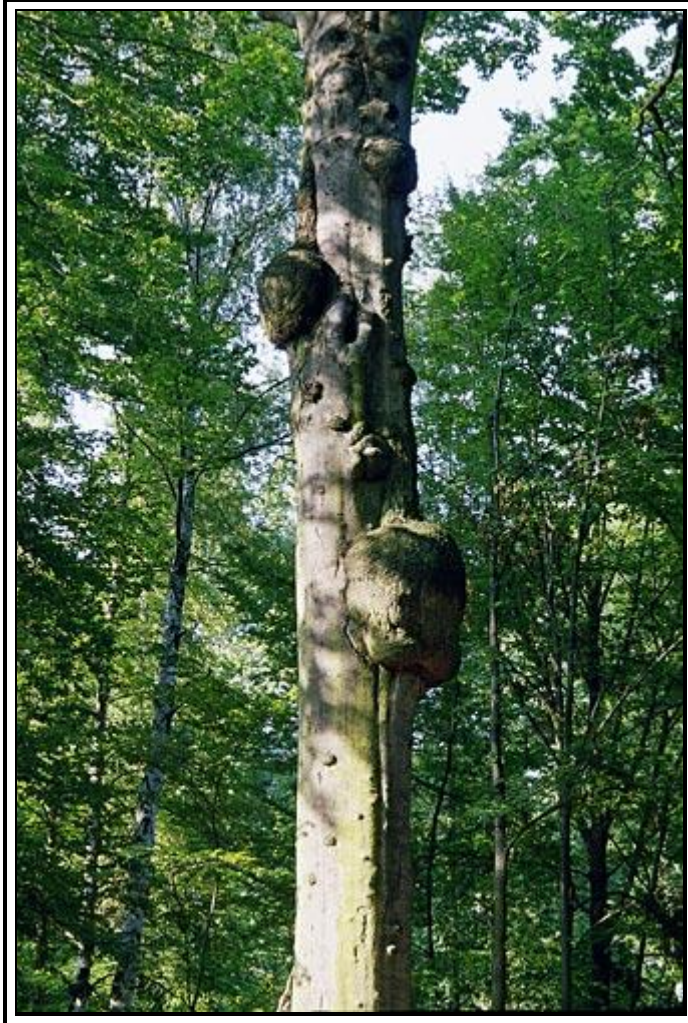
Obr. 6. Rok 2000. Život se navrácí, dřevní houby mohou opět plnit svoji nezastupitelnou úlohu v lesním ekosystému (viz. obr. 3). Na kmeni padlého buku je možno najít bez problémů 30 druhů dřevních hub (Jankovský 1999).



Obr. 7. Rok 2002. Život v rezervaci se pozvolna vzpamatovává.



Obr. 8. Rok 2002. A padají další kmeny.



Obr. 9. Rok 2002. Lesní velikán. Zbývají mu poslední čtyři roky života. Tajemné prostředí jeho dutin je před zvědavými lidskými zraky velmi dobře ukryto. Dutiny jsou velmi bytelné pevnosti. Mnohde jsou to již poslední útočiště, ve kterých se některým arboreálním druhům daří přežívat devastační aktivity lidského rodu.

Obr. 10. Rok 2003. Tajemný noční život. Potemníci druhu *Bolitophagus reticulatus*. ↓





Obr. 11. Rok 2003. Samička kovaříka *Stenagostus rhombeus* na procházce po padlém bukovém kmenu. Kampak to vajíčko asi naklade? Měla obrovské štěstí, její živočišný druh tentokrát řádění zlodějů dřeva přežil.



Obr. 12. Rok 2003. Kdopak to tu tak vzrušeně vrzá u paty bukového pahýlu? To je sameček tesaříka piluny (*Prionus coriarius*). Zřejmě hledá samičku...



Obr. 13. Rok 2007. Následovníci Alexandra, markraběte z Pallavicini, si váží jeho dědictví. Informační tabule u vstupu do rezervace, zhotovená členy Lesního družstva Vysoké Chvojno s.r.o.



Obr. 14. Rok 2007. Ochrana mladých stromků v oplocenkách je účinná a výsledky jsou s porovnáním s rokem 2000 zřetelné (viz obr. 5.). Podaří se získat finance také pro ochranu zbývajících ploch rezervace?



Obr. 15. Lesní velikán se jara roku 2007 nedožil (viz obr. 9). Zůstal po něm mohutný pahýl kmene - monumentální přírodní památník.

←

Obr. 16. Rok 2007. Horní část jeho kmene se ocitá na zemi. Zem se zachvěla...

↓





Obr. 17. Při pádu došlo k rozlomení některých částí kmene. Nyní je možné přistoupit k průzkumu doposud nepřístupné dutiny. Musíme rychle, aby nás nepředběhl některý z lesních obyvatel. Broučí larvy jsou vítanou pochoutkou pro mnoho druhů savců.



Obr. 18. V dutině je velmi pestrý substrát z exkrementů různých druhů hmyzu, např. páchníků (*Osmoderma eremita*), velkého množství zbytků hmyzích těl a drobných částí dřeva. Ve stěnách dutiny je možné, podle typů zbarvení trouchnivějšího dřeva, pozorovat výskyt několika různých druhů dřevních hub.



↑ **Obr. 19.** Měli jsme neuvěřitelné štěstí! Jedním z tajemných obyvatel dutiny byl kovařík *Reitterelater dubius* (viz. foto). Dalšími pak kovaříci *Crepidophorus mutilatus* a *Elater ferrugineus* a páchník *Osmoderma eremita*. Trouchnivé dřevo stěn bylo osídleno kovaříkem *Stenagostus rhombeus* a roháčkem *Dorcus paraleloipedus*.



Obr. 20. Některé dutiny jsou částečně otevřené. V této byl zjištěn výskyt tesaříka *Necydalis ulmi* a páchníka *Osmoderma eremita*.



Obr. 21. Pohled do vnitřku stromové dutiny. Dnes bohužel nemáme štěstí, nepodařilo se nám zde zastihnout žádného z jejích obyvatelů. Páchníků zde ale zřejmě bude více, protože z dutiny se line velmi silná vůně, tak typická pro tento druh.

←



Obr. 22. Plodnice dřevních hub představují typickou dekoraci přirozených neobhospodařovaných lesních porostů.

→



Obr. 23. A padají další kmeny.



Obr. 24. Pan spisovatel Karel Čapek by se zřejmě zase zhrozil, jakýže to ta příroda po sobě dokáže zanechat děsný nepořádek, je-li ponechána sama sobě.



Obr. 25. Stárnutí, odumírání a rozklad stromů i celých porostních částí vede k existenci odumřelého dřeva v každém lese...



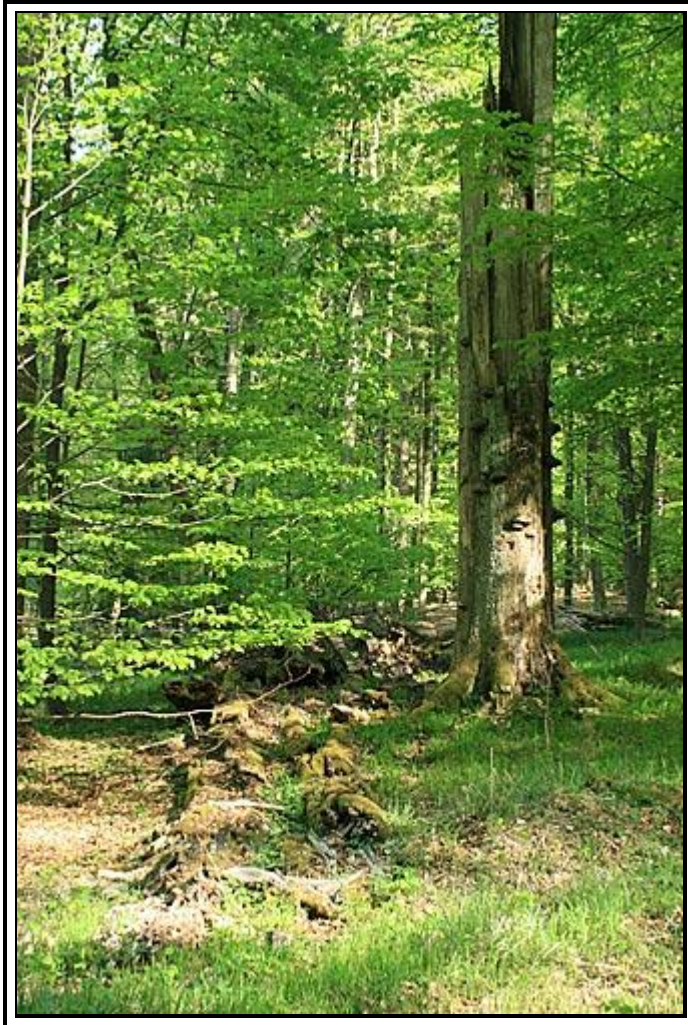
Obr. 26. ...odumřelé dřevo poskytuje potravní zdroje a prostorové niky značnému množství specifikovaných organismů: pro bakterie, asi 1500 druhů hub saprofytických i parazitických...



Obr. 27. ... pro lišejníky, mechy, kapradiny, keře i semenáčky dřevin; pro kroužkovce, členovce (z hmyzu více než 1300 tzv. xylobiontů – druhů vázaných na staré a odumírající stromy)...



Obr. 28. ... pro mravence, pavouky, plže, plazy, obojživelníky, ptáky i savce. Vedle půdy je tak odumřelé dřevo druhově nejbohatší nikou lesního ekosystému (Míchal 1999).



Obr. 29. V přirozených podmínkách probíhá rozklad mrtvého dřeva neuvěřitelně rychlým tempem. Tvrdé bukové dřevo se rozpadne do patnácti až dvaceti let.

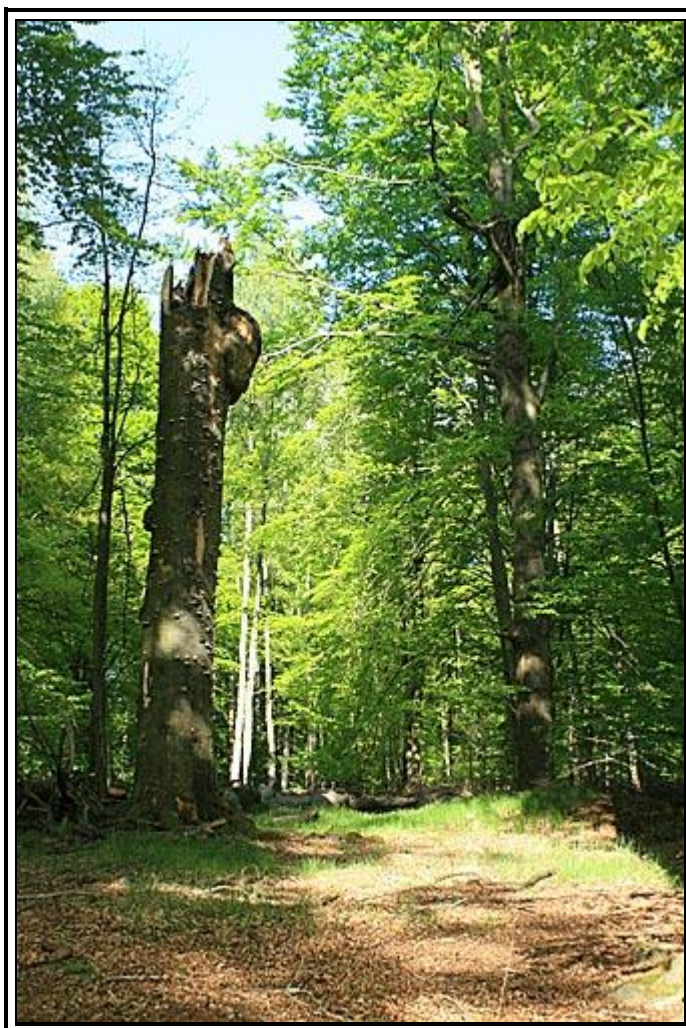
Obr. 30. To je vše, co zbývá z bukového kmene, který se rozlomil v roce 1999.

↓





↑ **Obr. 31.** Pokud dojde k vyvrácení celého kmene, na jeho kořenech zůstane velké množství hlíny, kterou kořeny vytrhly ze země. Po zetlení kmene se hlína vrací zpět na zem a vytváří zde různě velké kupy (viz. obr. 26).



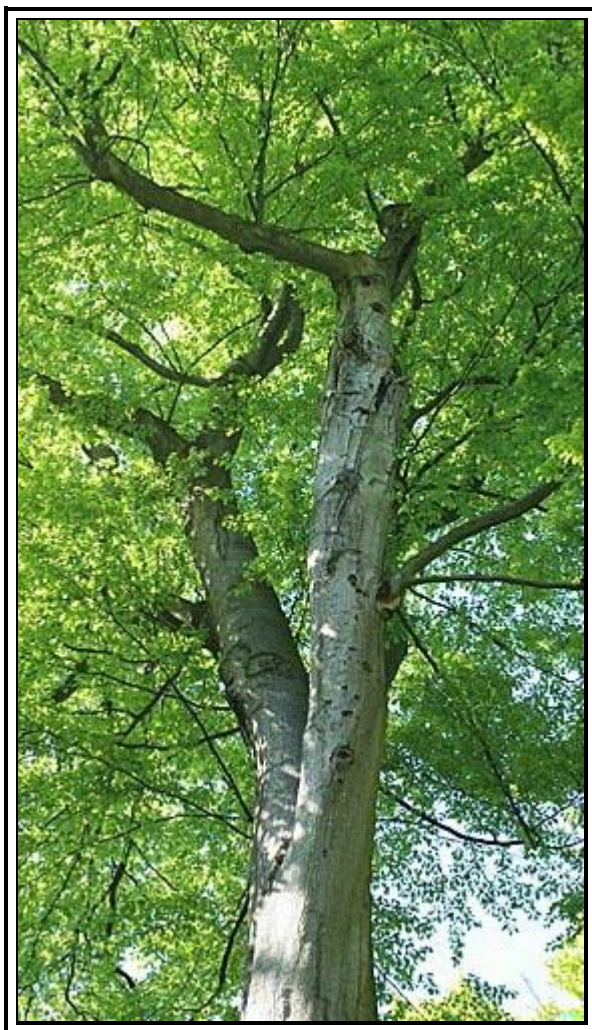
Obr. 32. Lesní brána...vstupte!



Obr. 33. Život v korunách lesních velikanů je velmi dobře skryt lidským zrakům. Vysoko nad zemí jsou četné trouchnivějící větve a dobře ukryté stromové dutiny (viz. obr. 9).

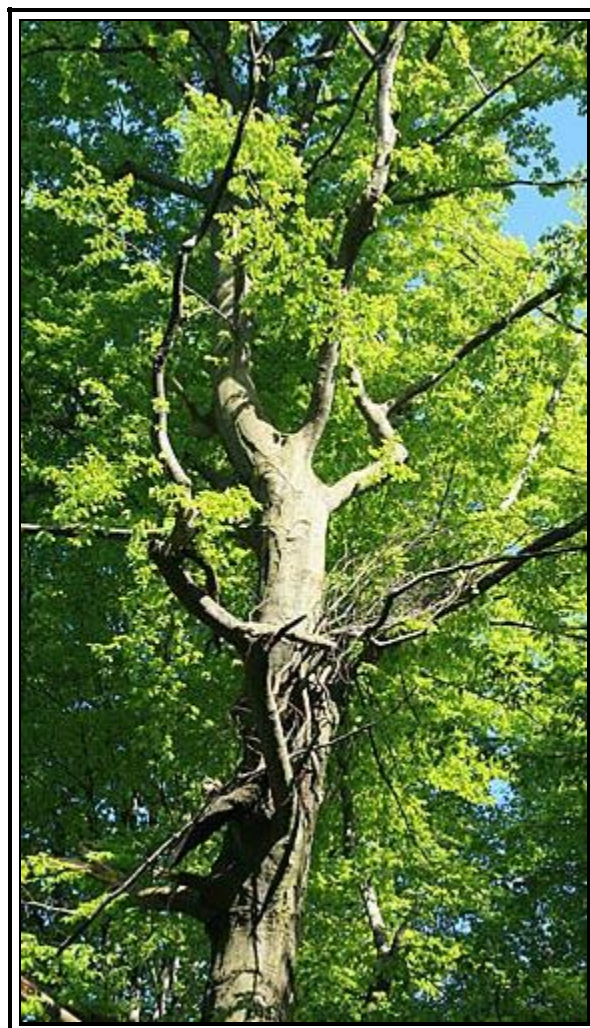


Obr. 34. Vysoko nad zemí ještě přežívají brouci, kteří by teoreticky měli být již dávno vyhynulí. Jsou to jejich poslední refugia. →



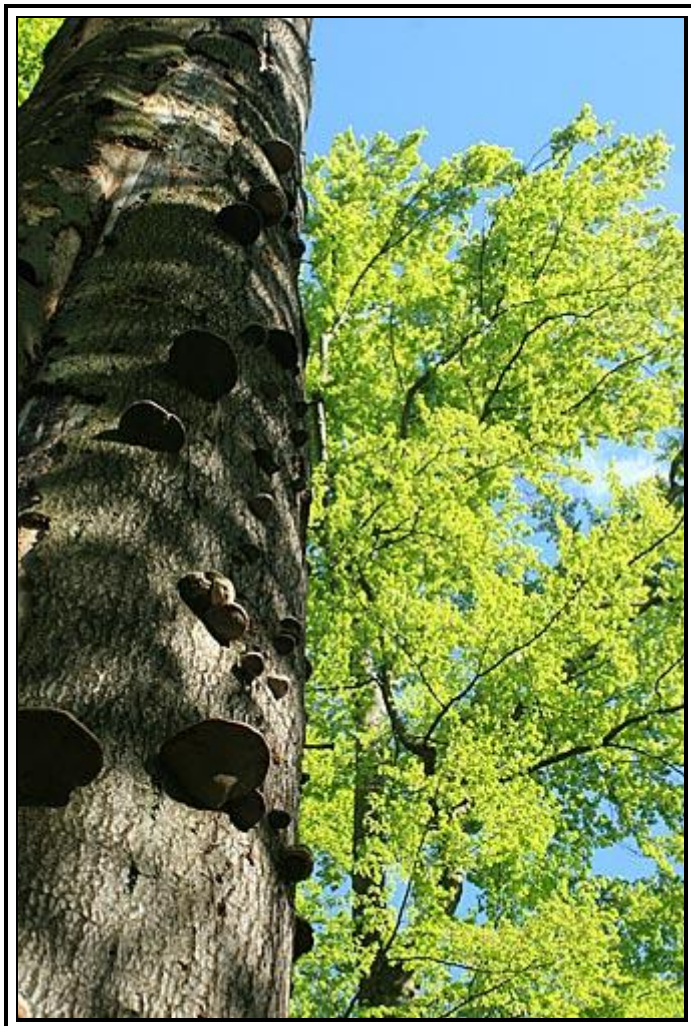
Obr. 35. Velká chyba vši dosavadní etiky byla v jejím přesvědčení, že se týká jen poměru člověka k člověku. Ale ve skutečnosti jde o to, jak se zachová k celému světu a k životu, který se dostane do okruhu jeho působení.

Albert Schweitzer



Obr. 36. Eticky jednajícímu člověku je svatý každý život, život rostliny a zvířete stejně jako člověka, a proto přijdeme na pomoc každému životu, který se ocitne v nouzi. Myšlenkově zdůvodnit se dá jen univerzální etika prožívaná a neomezeně se šířící odpovědností vůči všemu co žije.

Albert Schweitzer



Obr. 37. Mrtvý a živý.....

Ale ne - v obou je život!

Obr. 38. Přes zimu 2006/2007 nám v rezervaci zase řádili zloději dřeva...

↓





Obr. 39. ...vyvráceného kmene lípy se jim zachtělo...



Obr. 40. Zloději měli profesionální výbavu.