

## Druhy čeledí Cerophytidae a Lissomidae (Coleoptera: Elateroidea) České a Slovenské republiky

### The species of the family Cerophytidae and Lissomidae (Coleoptera: Elateroidea) Czech and Slovak Republics

Josef MERTLIK

Pohřebačka 34, CZ-53345 Opatovice nad Labem, Czech Republic  
[mertlik@elateridae.com](mailto:mertlik@elateridae.com)

**Abstract.** A review of the family Cerophytidae Latreille, 1834 and Lissomidae Laporte, 1835, based on new records and literature data is made.

There is known one species of the family Cerophytidae: *Cerophytum elateroides* Latreille, 1809 and one species of the family Lissomidae: *Drapetes mordelloides* (Host, 1789) from the territory of Czech and Slovak Republics.

**Key words:** Coleoptera, Elateroidea, Cerophytidae, Lissomidae, distribution, Czech Republic, Slovak Republic

## OBSAH

Úvod.....	52
Metodika.....	53
Aktualizace pro Seznam Československých brouků – Cerophytidae a Lissomidae (Jelínek 1993: 80).....	53
Výsledky faunistického mapování <i>Cerophytum elateroides</i> .....	53-56
Výsledky faunistického mapování <i>Drapetes mordelloides</i> .....	56-60
Poznámky k zajímavým nálezům <i>C. elateroides</i> .....	61-63
Poznámky k zajímavým nálezům <i>D. mordelloides</i> .....	63-64
Vyobrazení imaga a larvy <i>C. elateroides</i> .....	65
Vyobrazení imaga a larvy <i>D. mordelloides</i> .....	66
Poděkování.....	67
Literatura.....	67-68

## ÚVOD

Čeď Cerophytidae Latreille, 1834 obsahuje tři rody. V Evropě je zastoupena rodem *Cerophytum* Latreille, 1809 a jedním druhem *Cerophytum elateroides* Latreille, 1809, jehož výskyt je doložen i z území České a Slovenské republiky.

Čeď Lissomidae Laporte, 1835 obsahuje čtyři rody. V Evropě je zastoupena třemi druhy rodu *Drapetes* Dejean, 1821. Z území České a Slovenské republiky je doložen výskyt jednoho druhu: *Drapetes mordelloides* (Host, 1789).

Systematické postavení rodu *Drapetes* není doposud jednoznačně vyřešeno. V průběhu minulého století byl různými autory veden v různých čeledích. V čeledi Throscidae Castelnau, 1840 byl zařazen Reitterem (1911 a 1921). Dalšími autory byl zařazen do čeledi Elateridae Leach, 1815 (Gurjeva 1974; Dolin 1975; Lawrence et Newton 1995; Lawrence et al. 2000; Laibner 2000; Smetana 2007) nebo do samostatné čeledi Lissomidae (Burakowski 1973 a 1975; Burakowski, Mrocowski & Stefanska 1985; Burakowski 1991). Lohse (1979) jej uvádí v čeledi Melasidae Leach, 1817 [jako Eucnemidae]. Někteří autoři na tento rod úplně zapoměli (Jelínek 2000, Fauna Europaea Web Service (2004)).

Vzhledem k tomu, že používám klasifikaci čeledi Elateridae podle Stibicka (1979) s připojenými změnami Sánchez-Ruize (1996), uvádím v této práci rod *Drapetes* v samostatné čeledi Lissomidae.

## METODIKA

V této práci uvádím faunistické údaje od obou druhů pro území České a Slovenské republiky, které se mi podařilo shromáždit k tomuto datu.

Revidovány byly muzejní sbírky Entomologického oddělení Národního muzea v Praze (NM Praha coll.), Muzea východních Čech v Hradci Králové (MVC HK coll.) a Slovenského národního múzea v Bratislavě (SNM Bratislava coll.).

Seznamy muzejního materiálu mi poskytli Antonín Reiter z Jihomoravského muzea ve Znojmě (JM Znojmo coll.), Vladimír Straka ze Slovenského národního múzea-Múzea Andreja Kmeťa v Martině (SNM-MAK Martin coll.) a Tomáš Jaszay z Šarišského múzea v Bardějově (ŠM Bardejov coll.).

Dále byl použit materiál pocházející ze soukromých entomologických sbírek: BEDNAŘÍK Michal (Olomouc), BENEDIKT Václav (Plzeň), BOŠČÍK Ivo (Ostrava), ERNEST Ladislav (Nymburk), FRANC Valerián (Banská Bystrica), GAHAI Jaroslav (Uhlířské Janovice), JENIŠ Ivo (Mladeč), KARAS Vladimír (Veselí nad Moravou), KEJVAL Zbyněk (Domažlice), KRÁTKÝ Jiří (Hradec Králové), KRAUS Zdeněk (Mikulovice), KUBÁŇ Vít (Brno), MAZAL Lubomír (Olomouc), MATĚJČEK Jan (Hradec Králové), MIKÁT Miroslav (Hradec Králové), MORAVEC Pavel (Litoměřice), NAKLÁDAL Oto (Praha), ODVÁRKA Oldřich (Chomutov), PALOUŠEK Ivan (Olomouc), PAVEL Filip (Hradec Králové), PAVLÍČEK Jan (Opočno), PELIKÁN Jan (Hradec Králové), PRŮŠA Milan (Železný Brod), RÉBL Karel (Nové Strašecí), RŮŽIČKA Tomáš (Praha), SCHLES Radovan (Brno), SCHNEIDER Jan (Praha), SMATANA Ivo (Košice), STANĚK Tomáš (Hradec Králové), STREJČEK Jaromír (Praha), SZOPA Richard (Bystřice nad Olší), ŠVARC Martin (Liberec), UDRŽAL Radek (Pardubice), VACÍK Dušan (Hranice na Moravě), VONIČKA Pavel (Liberec) a ZBUZEK Bořivoj (Praha).

Pro číslování lokalit byla použita vzestupná čísla v souladu s čísly faunistických čtverců, vycházejících z prací Novák (1989) a Zelený (1972).

Byly opsány originální údaje z lokalitních štítků a použity obvyklé standardní zkratky. Na lokalitních štítcích pražského entomologa Zemana jsem viděl několik grafických znaků [∕]. Dříve se tento znak používal v psaném textu na konci stránky a jeho význam byl: „pokračování na další straně“. Podle mého názoru použil Zeman tento znak pro označení roku 1900.

## AKTUALIZACE PRO SEZNAM ČESKOSLOVENSKÝCH BROUKŮ ČELEDÍ CEROPHYTIDAE A LISSOMIDAE (JELÍNEK 1993: 80)

### CEROPHYTIDAE LATREILLE, 1834

#### *Cerophytum* Latreille, 1809

*Cerophytum elateroides* Latreille, 1809

B M S

### LISSOMIDAE LAPORTE, 1835

#### *Drapetes* Dejean, 1821

*Drapetes mordelloides* (Host, 1789)

= *D. biguttatus* (Piller & Mitterpacher, 1783)

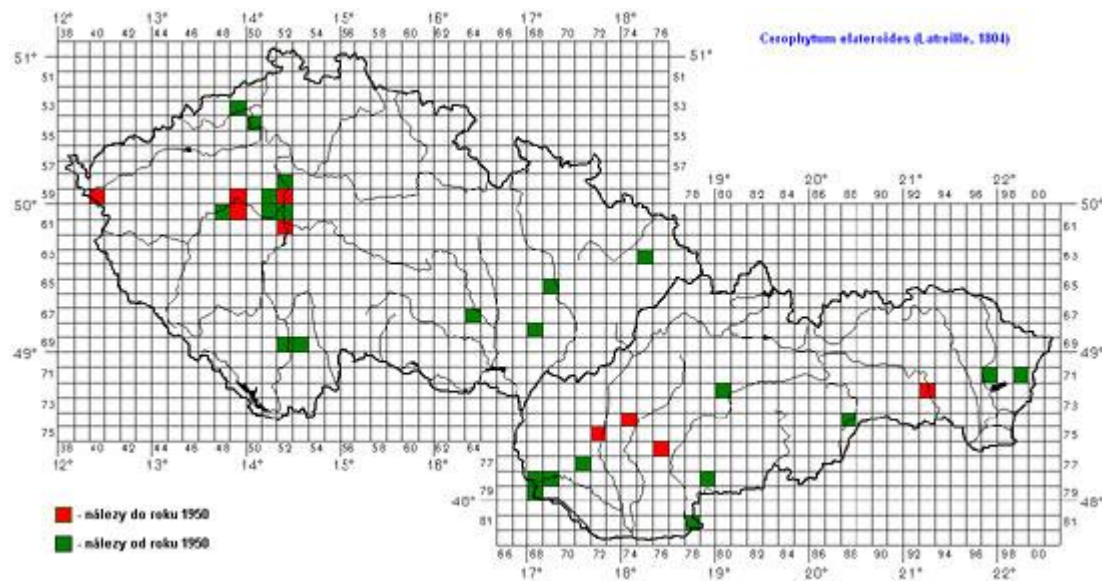
= *D. cinctus* (Panzer, 1821)

B M S

## FAUNISTICKÁ ČÁST

### *Cerophytum elateroides* (Latreille, 1804)

**Rozšíření:** Rakousko, Bulharsko, Chorvatsko, Česká republika, Francie, Německo, Maďarsko, Litva, Lucembursko, Holandsko, Polsko, Rumunsko, Slovensko, Slovinsko a Švýcarsko (Löbl & Smetana 2007).

Obr. 1. Faunistická mapa *Cerophytum elateroides*.**ČESKÁ REPUBLIKA - BOHEMIA:**

- 5349: Bohemia bor., Stadice - vrch Rovný, 10. IV. 1983, 1 ex., v prosevu dutých vrb Václav Vysoký leg. et coll., J. Jelínek det. (Vysoký 1984).
- 5450: Bohemia bor., České středohoří, Litoměřice env., vrch Radobýl, 6.- 29. V. 2003, 1 ♂, zemní pasti [druhý odběr], P. Moravec & M. Švarc lgt., P. Moravec det. et coll.; VI. 2003, 1 ♀, před bouřkou lezla po kmeni stojícího buku, Martin Švarc leg., Filip Pavel det. et coll.
- 5852: Bohemia centr., Horoměřice, jírovcová alej u rybníčka, 13. VI. 1990, 1 ex., mrtvý v pavučině, Kovařík leg. et coll., T. Růžička det.
- 5852: Bohemia centr., Praha-Roztoky, Tiché údolí, pod kůrou suché borovice, 12. IV. 1998, 1 ex., Z. Kejval leg., S. Bečvář det. 1998, Muzeum Chodská Domažlice coll.
- 5852: Bohemia centr., Praha, Troja, Podhoří, u Vltavy, 3. V. 1996, 1 ♂, keř *Crataegus* na úpatí skal, J. Strejček leg., det. et coll., J. Mertlík rev. 2007.
- 5852: Bohemia centr., Praha, Stromovka, 1 ♂, bez dalších údajů, NM Praha coll., A. Olexa det., J. Mertlík rev. 2007; 5. V. 1947, 1 ♂, 2 ♀♀, coll. Hlisnikowski [19], NM Praha coll., Hlisnikowski det. 1948, J. Mertlík rev. 2007.
- 5852: Bohemia centr., Praha, Stromovka [Královská obora], vykuřován z dutých stromů listnatých (Fleischer 1927-1930; Horion 1953); IV. 1943, 1 ♂, J. Roubal leg., J. Mertlík coll.; ditto, 2 ♀♀, J. Roubal leg., SNM Bratislava coll., J. Mertlík det. 2008; 6. V. 1944, 1 ♂, 11 ♀♀, J. Roubal leg., SNM Bratislava coll., J. Mertlík det. 2008.
- 5852: Bohemia centr., Praha, Stromovka, břeh Vltavy, V. 1999, více ex., prosev u náběhů kořenů kmenů topolů, M. Švarc leg. et coll. (1 ♀, J. Matějček coll.; 1 ♂, 1 ♀, J. Mertlík coll.).
- 5852: Bohemia centr., Praha, Bubeneč, Královská obora – res., 4. IV. 2001, 1 ♂, proset z detritu se shnilými větévkami pod *Acer pseudoplatanus*, J. Strejček leg., det. et coll., J. Mertlík rev. 2007.
- 5852: Bohemia centr., Praha, Hanspalka, 6. V. 1936, 1 ex., B. Štícha leg., L. Ernest coll. (*seznam Ernest 2007*).
- 5940: Bohemia occ., Cheb [Eger, Ič. 1069], bez data nálezů, 3 ♂♂, 1 ♀, Eckert coll, NM Praha coll., A. Olexa det., J. Mertlík rev. 2007.
- 5949: Bohemia centr., Zbečno, 20. V. 1918, 1 ♂, poleno babyky, J. Roubal leg., SNM Bratislava coll., J. Mertlík det. 2008.
- 5951: Bohemia centr., Praha - Motol, Kalvarie v Motole (R), jižní část (5951b), 26. IV. 2002, 1 ♂, dutina *Acer*, past (kelímek), J. Strejček leg. et det., Muzeum Roztoky coll. (*seznam Strejček 2007*).
- 5952: Bohemia centr., Praha, Strahovská zahrada, III. 1944, 1 ex., v trouchnivém kmeni vlašského ořechu, Fára leg., det. et coll. (*seznam Strejček 2007*).
- 5952: Bohemia centr., Praha, Petřín, 25. IV. 1904, 1 ♀, L. Holík leg., NM Praha coll., J. Mertlík rev. 2007; 19. IV. 1908, 1 ♂, L. Holík leg., NM Praha coll., J. Mertlík rev. 2007; 21. IV. 1908, 1 ♂, L. Holík leg., NM Praha coll., J. Mertlík rev. 2007; 23. IV. 1908, 1 ♂, 1 ♀, bez jména sběratele, NM Praha coll., J. Mertlík rev. 2007; 27. IV. 1908, 1 ♀, L. Holík leg., NM Praha coll., J. Mertlík rev. 2007; 28. IV. 1908, 1 ex., bez jména sběratele, L. Ernest coll. (*seznam Ernest 2007*); 31. IV. 1908, 1 ♂, 1 ♀, Kracík coll., NM Praha coll., J. Mertlík rev. 2007; 1. V. 1908, 1 ♂, bez jména sběratele, NM Praha coll., J. Mertlík rev. 2007; 9. V. 1908, 1 ♂, L. Holík leg., Kracík coll., NM Praha coll., J. Mertlík rev. 2007; 19. IV. 1909, 1 ♂, bez

- jména sběratele, NM Praha coll., J. Mertlik rev. 2007; 23. IV. 1909, 1 ♀, Holík leg., NM Praha coll., J. Mertlik rev. 2007; 28. IV. 1909, 1 ♀, Holík leg., NM Praha coll., J. Mertlik rev. 2007; 8. V. 1909, 1 ♂, Holík coll., NM Praha coll., J. Mertlik rev. 2007; 15. V. 1909, 1 ♂, Holík leg., NM Praha coll., A. Olexa det., J. Mertlik rev. 2007; 15. V. 1909, 1 ♂, bez jména sběratele, NM Praha coll., J. Mertlik rev. 2007; 16. V. 1909, 1 ♀, Holík leg., NM Praha coll., A. Olexa det., J. Mertlik rev. 2007; 18. V. 1909, 1 ♀, L. Holík leg., Kracík coll., NM Praha coll., J. Mertlik rev. 2007.
- 5952: Bohemia centr., Praha, Košíře, 2. IV. (rok neuveden), 3 ♂♂, 1 ♀, Zeman leg., NM Praha coll., J. Mertlik rev. 2007; 30. IV. (rok neuveden), 1 ♂, 2 ♀♀, Zeman leg., NM Praha coll., J. Mertlik rev. 2007; 1. IV. 1902, 1 ♂, bez jména sběratele, NM Praha coll., J. Mertlik rev. 2007; 6. V. 1902, 1 ♂, bez jména sběratele, NM Praha coll., J. Mertlik rev. 2007; IV. 1904, 1 ♂, Fr. Mulač leg., NM Praha coll., A. Olexa det., J. Mertlik rev. 2007; 8. IV. 1905, 1 ♀, bez jména sběratele, NM Praha coll., A. Olexa det., J. Mertlik rev. 2007; IV. 1906, 2 ♂♂, Fr. Mulač leg., NM Praha coll., A. Olexa det., J. Mertlik rev. 2007; IV. 1909, 4 ♂♂, Fr. Mulač leg., NM Praha coll., A. Olexa det., J. Mertlik rev. 2007; 1911, 5 ♂♂, 4 ♀♀, *Platanus*, Mulač leg., SNM Bratislava coll., J. Mertlik det. 2008; 1912, 2 ♂♂, *Platanus*, Mulač leg., SNM Bratislava coll., J. Mertlik det. 2008; 19. IV. 1912, 1 ♂, Mulač coll., NM Praha coll., J. Mertlik rev. 2007; 19. IV. 1912, 1 ♀, Procházka coll., NM Praha coll., J. Mertlik rev. 2007; 21. IV. 1912, 1 ♂, Mulač coll., NM Praha coll., J. Mertlik rev. 2007; 27. IV. 1912, 1 ♂, Mulač coll., NM Praha coll., J. Mertlik rev. 2007; 6. V. 1912, 1 ♂, Procházka coll., NM Praha coll., J. Mertlik rev. 2007; 10. V. 1912, 1 ♀, Mulač coll., NM Praha coll., J. Mertlik rev. 2007; 13. V. 1912, 1 ♀, Mulač coll., NM Praha coll., J. Mertlik rev. 2007; 19. IV. 1913, 2 ♂♂, 4 ♀♀, bez jména sběratele, NM Praha coll., A. Olexa det., J. Mertlik rev. 2007; 22. IV. 1913, 1 ♂, bez jména sběratele, NM Praha coll., J. Mertlik rev. 2007; IV. 1917, 1 ♂, Fr. Mulač leg., NM Praha coll., A. Olexa det., J. Mertlik rev. 2007; 19. IV. 1913, 10 ♂♂, bez jména sběratele, NM Praha coll., A. Olexa det., J. Mertlik rev. 2007; IV. 1916, 1 ♂, Fr. Mulač leg., NM Praha coll., A. Olexa det., J. Mertlik rev. 2007; 15. IV. 1918, 3 ♂♂, bez jména sběratele, NM Praha coll., J. Mertlik rev. 2007; 7. V. 1918, 1 ♀, bez jména sběratele, NM Praha coll., J. Mertlik rev. 2007; 17. V. 1918, 2 ♀♀, bez jména sběratele, NM Praha coll., J. Mertlik rev. 2007; 6. V. 1919, 1 ♂, bez jména sběratele, NM Praha coll., A. Olexa det., J. Mertlik rev. 2007.
- 5952: Bohemia centr., Praha, Košíře, Cibulka, [?], (rok neuveden), 1 ♂, Zeman leg., NM Praha coll., J. Mertlik rev. 2007; bez data nálezu, 5 ♂♂, 1 ♀, Zeman leg., NM Praha coll., J. Mertlik rev. 2007; 2. V. [?] (rok neuveden), 1 ♂, 1 ♀, Zeman leg., NM Praha coll., J. Mertlik rev. 2007; 14. IV. (rok neuveden), 2 ♂♂, 2 ♀♀, Zeman leg., NM Praha coll., J. Mertlik rev. 2007; 5. VI. (rok neuveden), 1 ♂, 2 ♀♀, Zeman leg., NM Praha coll., J. Mertlik rev. 2007; 3. V. (rok neuveden), 1 ♂, Zeman leg., NM Praha coll., J. Mertlik rev. 2007; 1907, 1 ♂, 1 ♀, Mulač leg., SNM Bratislava coll., J. Mertlik det. 2008; 3. V. 1908, 1 ♀, bez jména sběratele, NM Praha coll., J. Mertlik rev. 2007; IV. 1912, 2 ♂♂, bez jména sběratele, NM Praha coll., J. Mertlik rev. 2007; IV. 1917, 1 ♀, Mulač leg., NM Praha coll., J. Mertlik rev. 2007.
- 6048: Bohemia centr., Skryje, 28. V. 1971, 1 ♀, Jelínek leg., NM Praha coll., J. Mertlik rev. 2007.
- 6048: Bohemia centr., NPR Týřov - Týřovské skály 5. VIII. 2004, 1 ex., J. Matějček leg., det. et coll.
- 6049: Bohemia centr., Nižbor [Nová Huť], bez data, 1 ♂, jméno sběratele nečitelné, SNM Bratislava coll., J. Mertlik det. 2008.
- 6051: Bohemia centr., Karlštejn env., 9. VI. 1992, 1 ♂, Čermák leg. et coll., Strejček det. 1993 (*seznam Strejček 2007*).
- 6052: Bohemia centr., Praha, Komořany, 28. III. 2002, 1 ♀, Pleskač leg., T. Staněk coll. (T. Staněk pers. comm).
- 6052: Bohemia centr., Vrané, 29. IV. (rok neuveden), 1 ♂, Zeman leg., NM Praha coll., J. Mertlik rev. 2007.
- 6152: Bohemia centr., Jílové u Prahy, 1 ♂, 1 ♀, bez dalších údajů, NM Praha coll., J. Mertlik rev. 2007.
- 6952: Bohemia mer., Hluboká n. Vltavou, 8. III. 1979 (*seznam Karas 2003*).
- 6953: Bohemia mer., Chotýčany, 3. VI. 1963 (*seznam Karas 2003*).
- ? Bohemia centr., Praha env. [Env. de Prague], bez data, 1 ♂, V.M. Duchon leg., Z. Kraus coll. (Z. Kraus pers. comm.); bez data, 3 ♂♂, 1 ♀, bez jména sběratele, NM Praha coll., J. Mertlik rev. 2007.
- ? Bohemia centr., okolí Prahy, bez data, 1 ♂, Lokay coll., NM Praha coll., J. Mertlik rev. 2007; bez data, 1 ♂, 2 ♀♀, Fára leg., NM Praha coll., J. Mertlik rev. 2007; bez data, 1 ♀, Al. Smolka leg., NM Praha coll., J. Mertlik rev. 2007; IV. 1944, 4 ♀♀, Roubal leg., ex. coll. Pfeffer, NM Praha coll., A. Olexa det., J. Mertlik rev. 2007.
- ? Bohemia centr., Praha, 14. IV. 1920, 1 ♂, bez jména sběratele, NM Praha coll., J. Mertlik rev. 2007; 15. IV. 1920, 1 ♂, bez jména sběratele, NM Praha coll., J. Mertlik rev. 2007; 1943, 1 ♀, J. Roubal leg., J. Strejček det. et coll. (*seznam Strejček 2007*), J. Mertlik rev. 2007; V. 1955, 1 ex. (*seznam Gottwald 2007*).
- ? Bohemia, 1 ♂, bez dalších údajů, NM Praha coll., A. Olexa det., J. Mertlik rev. 2007.
- ? Bohemia, bez data, 1 ♂, Rambousek leg., NM Praha coll., Bílý det., J. Mertlik rev. 2007.

**ČESKÁ REPUBLIKA - MORAVIA:**

- 6375: Moravia bor., Hukvaldy, 13. V. 1994, 1 ♀, [in flight before the storm], J. Vávra leg., det. et coll. (Vávra 1995).
- 6569: Moravia bor., Lobodice env., rez. Zástudánčí, břehový porost Moravy, 25. V. 2006, 1 ♀, oklep větví lísky (v poledne), J. Mertlík leg. et coll.
- 6764: Moravia mer., Veveří [castle] env., 11. V. 1960, 1 ♂, anonymus leg. (Lauterer 1996).
- 6868: Moravia mer., Nesovice, 12. V. 2003, mrtvé imago ve smyku stepi poblíž břehového porostu topolů, M. Bocáková leg. et coll. (*seznam Bednařík 2008*).

? Moravia bor., Beskydy [Beskiden], bez data, 1 ex., Zoufal coll., MZM Brno coll. (V. Kubáň pers. comm.).

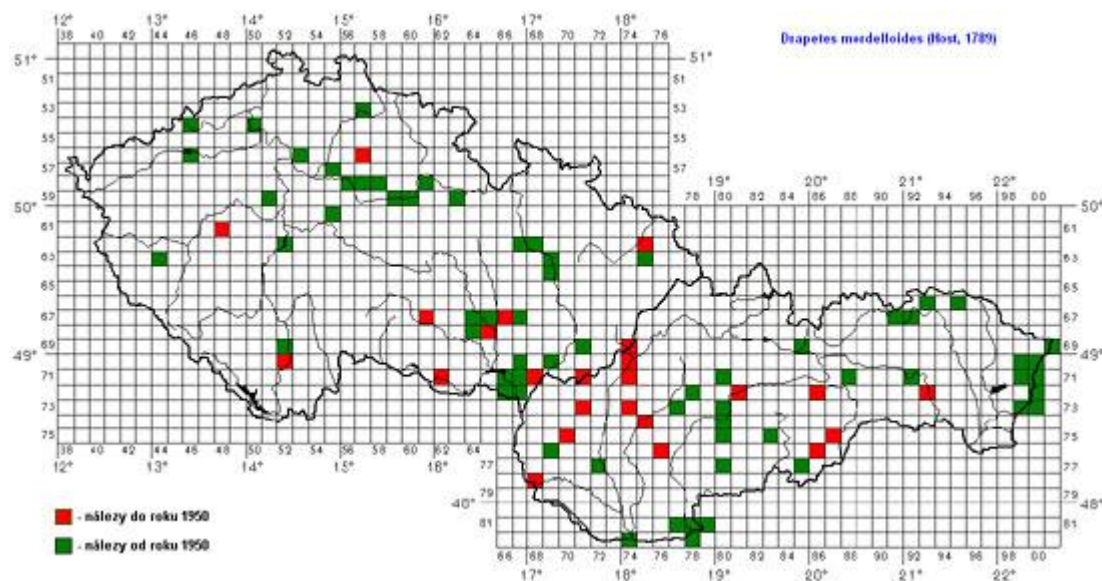
? Moravia, 2 ♂♂, 2 ♀♀, Matcha coll., bez dalších údajů, NM Praha coll., J. Mertlík rev. 2007.

**SLOVENSKÁ REPUBLIKA:**

- 7197: Slovakia or., Vihorlat, Vinné env., Viniansky hradný vrch, 16. IV. 2007, 1 ♀, mrtvá, na dně dutiny lípy, J. Mertlík leg. et coll.
- 7199: Slovakia or., Remetské Hámry, 9. V. 1960, 1 ♀, J. Strejček leg. et coll., J. Mertlík det. 2007.
- 7280: Slovakia centr., Starohorské vrchy, rezervace Baranovo, 750m (7280b), 14. VI. 2005, 1 ♀, na kůře poškozeného starého javoru horského (*Acer pseudoplatanus*) v pralesovitém listnatém lese na skalách, V. Franc leg., det. et coll. (V. Franc pers. comm.).
- 7293: Slovakia or., Košice (72-7393), 1930, 1 ♂, Ing. Machulka leg., NM Praha coll., J. Mertlík rev. 2007.
- 7293: Slovakia or., Košice (72-7393) (Lucht et Merkl, 1993).
- 7474: Slovakia occ., Tovarníky (Lucht et Merkl, 1993).
- 7488: Slovakia or., Plešivec, V. 1960, více ♀♀, sklepano z odumřelých větví *Quercus*, J. Gottwald leg. (Gottwald 1965).
- 7572: Slovakia occ., Hlohovec, park, V. 1933, 1 ♀, J. Roubal leg., SNM Bratislava coll., J. Mertlík det. 2008 (Roubal 1936).
- 7676: Slovakia occ., Zlaté Moravce, 1 ex., Růžička leg. (Roubal 1936).
- 7771: Slovakia occ., Sládkovičovo, 28. IV. 2001, 1 ♂, Filip Pavel leg., det. et coll.
- 7868: Slovakia occ., Bratislava, Petržalka, Rol. leg. (Roubal 1936, Horion 1953).
- 7868: Slovakia occ., Bratislava – Petržalka, Ovsíšte, lužní les, V. 1878-79, více ex., pod kůrou odumřelých topolů (Majzlan et Rychlík 1982).
- 7869: Slovakia occ., Ivanka pri Dunaji, IV. 2002, 1 ex., stromový fotoeklektor, O. Majzlan leg. et det., Ústav experimentálnej fytopatológie a entomológie SAV v Ivanke pri Dunaji coll. (Majzlan 2002).
- 7879: Slovakia occ., Plášťovce (7879b), 22. IV. 2000, 1 ♀, večerní smyk, Zd. Kraus leg. et coll. (Zd. Kraus pers. comm.).
- 7968: Slovakia occ., Bratislava env., Vlčí hrdlo, 14. IV. 1990, několik ex. pod kůrou černého topolu (*Populus nigra*), M. Bednařík leg., det. et coll. (*seznam Bednařík 2008*).
- 7968: Slovakia occ., Bratislava env., Vlčí hrdlo, Kopáč, 10.- 11. V. 1991, více ex., v trouchu pod kůrou odumřelých topolů spolu s *Megapenthes lugens*, *Bothriдерes*, *Rhopalocerus rondanii*, *Diaclina testudinea*, M. Bednařík, R. Fornůsek, A. Peutelschmied a R. Veigler leg., det. et coll. (*seznam Bednařík 2008*).
- 8178: Slovakia occ., N of Štúrovo, Bajtava, 21. IV. 2007, 1 ♀, L. Mazal leg. et coll., J. Mertlík det. 2007.
- 8178: Slovakia occ., Kamenica nad Hronom – Malá nad Hronom, levý břeh Hronu, 7. VI. 1988, 1 ♂, smyk, I. Jeniš leg., det. et coll. (I. Jeniš pers. comm.).

***Drapetes mordelloides* (Host, 1789)**

**Rozšíření:** Azory, Bělorusko, Česká republika, Estonsko, Finsko, Francie, Gruzie, Holandsko, Chorvatsko, Itálie, Litva, Lichtenštejnsko, Litva, Maďarsko, Německo, Polsko, Rakousko, Rumunsko, Slovensko, Švédsko, Švýcarsko, Ukrajina, Rusko (středoevropské a jihoevropské teritorium, západní Sibiř, Dálný východ), Kazachstán, Sýrie a Turecko (Löbl & Smetana 2007); Bulharsko (Mertlík, nepublikovaná data).

Obr. 2. Faunistická mapa *Drapetes mordelloides*.**ČESKÁ REPUBLIKA - BOHEMIA:**

- 5357: Bohemia bor., Železný Brod, 25. VI. 2007, 1 ex., M. Průša leg. et coll., J. Mertlík det. 2008.
- 5446: Bohemia bor., Krušné hory, Jezerka (5446d), VI. 2005, více ex., O. Odvárka leg., det. et coll. (*seznam Odvárka 2007*); VI. 2007, více ex., O. Odvárka leg., det. et coll. (*seznam Odvárka 2007*).
- 5450: Bohemia bor., Litoměřice env., 24. VII. 1971, 1 ex., P. Moravec leg. et coll., J. Mertlík det. 2003.
- 5646: Bohemia bor., Černovice u Chomutova (5646d), 9. V. 2003, několik ex., O. Odvárka leg., det. et coll. (*seznam Odvárka 2007*).
- 5653: Bohemia centr., Košátky, 31. VII. 1996, 1 ex., Brestovanský leg. et coll., T. Růžička det.
- 5657: Bohemia centr., Rožďalovice, 6. VII. 1921, 1 ex., bez jména nálezece, NM Praha coll., J. Mertlík det. 2007.
- 5755: Bohemia centr., Milovice, bývalý vojenský prostor Mladá, 27. VI. 1992, 1 ex., J. Vitner leg. (Zbuzek et Novák 1998).
- 5755: Bohemia centr., Lipník, 5. VI. 1998, 1 ex., Daněk leg., T. Staněk coll. (T. Staněk pers. comm.).
- 5856: Bohemia centr., Nymburk, VIII. 1996, 2 ex., L. Ernest leg. et coll. (*seznam Ernest 2007*).
- 5857: Bohemia centr., Choťovice, VI. 1951, 1 ex., Balthasar et Růžička leg., MVČ HK coll., J. Mertlík det. 2005.
- 5858: Bohemia or., Chlumeck nad Cidlinou, louka u řeky, koňská jízdná, 29. VI. 2003, 1 ex., smyk travin u porostu *Salix*, J. Mertlík leg. et coll.
- 5861: Bohemia or., Hradec Králové, Plachta, 29. VI. 1993, 2 ex., M. Mikát leg., MVČ HK coll., J. Mertlík det. 2005; 18. VII. 1993, 1 ex., M. Mikát leg., MVČ HK coll., J. Mertlík det. 2005.
- 5861: Bohemia or., Hradec Králové, Nový Hradec Králové., Císařská studánka, 6. VII. 1994, 1 ex., J. Mertlík leg. et coll.; 11. VII. 1994, 1 ex., pod korou padlého kmene *Fagus*, J. Mertlík leg. et coll.
- 5861: Bohemia or., Krňovice, ohořelá borová plantáž u hájovny Marokánka, 24. VII. 1994, 1 ex., aktivní na ohořelém pařezu, J. Mertlík leg. et coll.
- 5951: Bohemia centr., Praha - Hostivice env., 18. V. 2003, 1 ex., v starém trouchu kmene dubu, Jan Schneider leg., det. et coll. (J. Schneider pers. comm.).
- 5959: Bohemia or., Přelouč env., Slavíkovy ostrovy, 2000-01, 1 ex. (Mikát, Mocek et Zámečník 2004).
- 5960: Bohemia or., Pardubice, 10. VI. 1987, 2 ex., M. Šárovec leg., J. Mertlík coll.
- 5960: Bohemia or., Hrobice, rybník Baroch env., 20. V. 2006, 7 ex., aktivní na padlém kmenu smrku, R. Udržal leg., det. et coll. (R. Udržal pers. comm.)
- 5963: Bohemia or., Brandýs nad Orlicí env., Perná, 20. VI. 1987, 1 ex., v tlejících pilinách na skládce pily spolu s *Oryctes nasicornis*, T. Růžička leg., det. et coll.
- 6055: Bohemia centr., Kostelec nad Černými lesy, bez data, 2 ex., Syrovátka leg., NM Praha coll., J. Mertlík det. 2006.
- 6055: Bohemia centr., Kostelec nad Černými lesy (6055a), 10. VI. 2004, 1 ex., Oto Nakládal leg. et coll., J. Mertlík det. 2005.
- 6148: Bohemia centr., Zbiroh, 1906, 1 ex., V. Smetana leg., NM Praha coll., J. Mertlík det. 2006; 1908, 1 ex., V. Smetana leg., NM Praha coll., J. Mertlík det. 2006.
- 6252: Bohemia centr., Častobor pr. Nalžovické Podhájí, 27. V. 2005, 1 ex., Pavel Vonička leg. et coll., J. Mertlík det. 2007.

- 6344: Bohemia occ., Stod, 20. IV. 1994, 1 ex., M. Můčka leg., J. Mertlik coll.  
 6952: Bohemia mer., Hluboká nad Vltavou, 19. VI. 1904, bez jména sběratele, NM Praha coll., J. Mertlik det. 2006.  
 7052: Bohemia mer., České Budějovice [Budweis, Schöninger], 22. VI. 1921, 3 ex., Joh. Tuschl leg., NM Praha coll., J. Mertlik det. 2006; 22. VI. 1938, 1 ex., Joh. Tuschl leg., NM Praha coll., J. Mertlik det. 2006.

#### ČESKÁ REPUBLIKA - MORAVIA:

- 6267: Moravia bor., Moravičany (Fornůsek et Jeniš 1985).  
 6267: Moravia bor., Moravičany - Doubrava PR, 7. VI. 2003, 1 ex. sklepán z lípy, M. Bednařík leg., det. et coll. (*seznam Bednařík 2008*).  
 6275: Moravia bor., Paskov env. [Umgeg. Paskau], bez data, 1 ex., Reitter leg., NM Praha coll., J. Mertlik det. 2006.  
 6268: Moravia bor., Mladeč, pila, IV. 1978, více larev, na lipových kmenech, I. Jeniš leg. et det.  
 6369: Moravia bor., Horka (Fornůsek et Jeniš 1985).  
 6375: Moravia bor., Hukvaldy, 18. VII. 2004, 4 ex., Ivo Boščík leg. et coll., Tomáš Sitek det.  
 6469: Moravia bor., Grygov (Fornůsek et Jeniš 1985).  
 6761: Moravia mer., Třebíč, 1. I. 1928, 2 ex., bez jména sběratele, JM Znojmo coll., Z. Kraus det. (*seznam Reiter 2004*).  
 6764: Moravia mer., Brněnská přehrada - jih, 9. VII. 1994, 4 ex., kláda *Quercus* (*seznam Schles 2007*).  
 6765: Moravia mer., Brno – Útěchov, 8. VII. 1995, 1 ex., kláda *Fagus* (*seznam Schles 2007*).  
 6766: Moravia mer., Adamov, údolí [Adamsthal] (?6766), bez data, 1 ex., Formánek leg., SNM Bratislava coll., J. Mertlik det. 2008.  
 6767: Moravia mer., Vyškov, Pístovice, 30. VI. 1979, 1 ex., Meduna leg., NM Praha coll., J. Mertlik det. 2006.  
 6864: Moravia mer., Neslovice, 9. VIII. 1982, 2 ex., pařez *Tilia* (*seznam Schles 2007*).  
 6865: Moravia mer., Střelice, bez data, 1 ex., Dr. Fleischer leg., NM Praha coll., J. Mertlik det. 2006.  
 6971: Moravia mer., Uherský Brod, 8. VI. 1978, 1 ex., Kv. Resl leg., I. Paloušek det. et coll. (*seznam Paloušek 2008*).  
 7067: Moravia mer., Mutěnice – Čejč, 21. V. 2005, více ex. (rojení), naletovali na hromadu čerstvých pilin z dřeva jehličnatého stromu, Gahai leg., det. et coll. (1 ex., J. Mertlik coll.).  
 7069: Moravia mer., Bzenec-Přívov, pila i NP Váté písky, 29. VI. 1999, 1 ex., na kládě, M. Horság leg., det. et coll. (Horsák, Kment et Malenovský 2001).  
 7162: Moravia mer., Suchohrdly [Zuckerhandl], 1. I. 1928, 2 ex., bez jména sběratele, JM Znojmo coll., Z. Kraus det. (*seznam Reiter 2004*).  
 7162: Moravia mer., Konice, Trausnice, 28. VI. 1932, 1 ex., bez jména sběratele, JM Znojmo coll., Z. Kraus det. (*seznam Reiter 2004*).  
 7166: Moravia mer., Podyjí, Nové Mlýny, rezervace Křivé jezero, lužní les, 1. VII. 2007, 1 ex., S. Benedikt leg., V. Benedikt coll. et det.  
 7166: Moravia mer., Lednice, 5. VII. 1986, 1 ex., Bílý et Jelínek leg., NM Praha coll., J. Mertlik det. 2007; (Vávra 1996); 16. VI. 1997, 1 ex., Bílý et Jelínek leg., NM Praha coll., J. Mertlik det. 2007.  
 7166: Moravia mer., Lednice - park, 20. VI. 2005, více ex. v odpoledním žáru na ležícím mrtvém kmene dubu bez kůry, M. Bednařík leg., det. et coll. (*seznam Bednařík 2008*).  
 7167: Moravia mer., Ladná, 30. VI. 1984, M. Bednařík leg., det. et coll. (*seznam Bednařík 2008*).  
 7168: Moravia mer., Hodonín, 2. VII. 1940, 1 ex., Baumert leg., NM Praha coll., J. Mertlik det. 2006.  
 7171: Moravia mer., Filipova dolina u Javorníka, bez data, 1 ex., Dr. Hoffer leg., NM Praha coll., J. Mertlik det. 2006.  
 7266: Moravia mer., Lednice, 25. V. 1994, 1 ex., Brestovanský leg. et coll., T. Růžička det.  
 7267: Moravia mer., Břeclav, 6. VI. 1978, 1 ♀, Ivo Jeniš leg., det. et coll. (Fornůsek et Jeniš 1985; Vávra 1996); L. Klíma leg. (Vávra 1996).  
 7267: Moravia mer., Břeclav - Poštorná, skládka dřeva u hájovny, vlevo od silnice směr Valtice, 11. VI. 1992, 1 ex., v letu, J. Pavlíček leg.; 12. VI. 1992, 2 ex. na dřevě J. Pavlíček leg.; 6. VI. 1993, 2 ex., na starém dřevě [dopoledne před odjezdem, slunce, teplo], J. Pavlíček leg.; 4. VII. 1996, 1 ex. v letu [dopoledne jasno, velmi teplo, vítr 5 m/sec], J. Pavlíček leg.  
 7267: Moravia mer., Břeclav env., Kančí obora [podél Dyje směr Ladná, dále cesta směr Lednice k seníku], 28. V. 2000, 1 ex., na dubových kládách, J. Pavlíček leg. (*seznam Pavlíček 2001*).  
 7267: Moravia mer., Břeclav env., lužní les, 9. VII. 1971, 1 ex., na složeném dříví, J. Strejček leg., J. Mertlik coll. (Strejček 1973; Vávra 1996).  
 7267: Moravia mer., Břeclav, Pohansko 7. VII. 1971, 1 ex. (Strejček 1973, Vávra 1996), J. Mertlik rev. 2007; 21. V. 1983, 1 ex., Bílý et Jelínek leg., NM Praha coll., J. Mertlik det. 2007; 24. VI. 1988, 1 ex., Bílý et Jelínek leg., NM Praha coll., J. Mertlik det. 2007; 23. VI. 1991, 2 ex. sklepány z dubu, M. Bednařík leg., det. et coll. (*seznam Bednařík 2008*); VII. 1991, 2 ex., Bílý et Jelínek leg., NM Praha coll., J. Mertlik det.

2007; 16. VI. 1999, 1 ex., J. Matějček leg., det. et coll.; 1.- 6. VII. 2001, 1 ex., Jan Pelikán leg. et coll., J. Mertlik det. 2006; 15.- 16. VII. 2005, 1 ex., J. Kritzbach leg., J. Mertlik coll.  
7267: Moravia mer., Břeclav, Pohansko, Lány, 22. V. 1983, 1 ex., Bílý et Jelínek leg., NM Praha coll., J. Mertlik det. 2007.

? Moravia bor., Beskydy, bez data, 1 ex., bez jména nálezce, MVC HK coll., J. Mertlik det. 2005.

? Moravia bor., Beskydy, bez data, 1 ex., Dr. Jureček leg., NM Praha coll., J. Mertlik det. 2006.

#### SLOVENSKÁ REPUBLIKA:

- 6693: Slovakia or., Bardějov env., 3. VII. 1990, 2 ex., M. Kybal leg., T. Růžička det. 2007 et coll.  
6693: Slovakia or., Bardejov, dolina Mníchovského potoka (6693c/d), 7. VI. 1972, 2 ex., T. Weisz leg., T. Jaszay det., ŠM Bardejov coll.; 20. VI. 1987, 1 ex., T. Jaszay leg. et det., ŠM Bardejov coll.  
6695: Slovakia or., Svidník env., Šemetkovce, hřeben severně od obce porostlý buky, na hřebeni s břízou, 2. VII. 1990, 2 ex., pod kůrou buku (*Fagus*) [celý den, polojasno, dost teplo], J. Pavlíček leg. et coll. (*seznam Pavlíček 2001*).  
6791: Slovakia or., Livovská Huta, VI. 1981, 1 ex., L. Ernest leg. et coll. (*seznam Ernest 2007*).  
6792: Slovakia or., Livov, 30. VI. 1990, údolí Toplé od Lukova po plata nad Livovskou Hutou, 2 ex., na bucích (*Fagus*) [slunce, velmi teplo, přes 30 st, odpol. bouřka], J. Pavlíček leg. et coll. (*seznam Pavlíček 2001*).  
6792: Slovakia or., Čergov, Lukov (6792b), 28. VII. 1974, 2 ex., L. Jaszay leg. et det., ŠM Bardejov coll.  
6974: Slovakia occ., Vlára, Richter leg. (Roubal 1936).  
6901: Slovakia or., Nová Sedlica, 15. VII. 1986, 1 ex., M. Janata leg., T. Růžička det. 2007 et coll.  
6985: Slovakia or., Važec, 11. VII. 1968, 1 ex., J. Čáp leg., J. Mertlik coll.  
6995: Slovakia or., Ondavská vrchovina, Valkov (6995b), 1. VI. 1971, 2 ex., T. Weisz leg., T. Jaszay det., ŠM Bardejov coll.; 4. VI. 1972, 1 ex., T. Weisz leg., T. Jaszay det., ŠM Bardejov coll.; 5. VI. 1973, 1 ex., L. Jaszay leg., J. Jaszay det., ŠM Bardejov coll.  
7000: Slovakia or., Ulič, 20. VII. 1987, 1 ex., M. Janata leg., T. Růžička det. 2007 et coll.  
7000: Slovakia or., Ruská Volová, 2. VII. 1999, 4 ex., J. Krátký leg., J. Krátký et J. Mertlik coll.  
7074: Slovakia occ., Trenčanská Teplá, Thurn. leg. (Roubal 1936).  
7074: Slovakia occ., Istebník, Roubal leg. (Roubal 1936).  
7099: Slovakia or., Vihorlat, Morské oko env, 1. VII. 1987, 1 ex., aktivní na kmenu *Fagus*, J. Mertlik leg. et coll.; 22.- 24. VII. 2006, 1 ex., na buku, M. Bednařík leg., det. et coll. (*seznam Bednařík 2008*).  
7099: Slovakia or., Vihorlat, Ladomírov, 5. VII. 1988, 1 ex., aktivní na trouchnivém kmenu břízy, J. Mertlik leg. et coll.  
7100: Slovakia or., Ubl'a env., 18.- 19. VI. 1993, 1 ex., J. Mertlik leg. et coll.  
7168: Slovakia occ., Holíč, 11. V. 1936, 1 ex., Baumert leg., NM Praha coll., J. Mertlik det. 2006.  
7174: Slovakia occ., Trenčín, Korbek leg. (Roubal 1936).  
7174: Slovakia occ., Trenčín env. [Env. de Trenčín], bez data, 1 ex., Čepelák leg., NM Praha coll., J. Mertlik det. 2008.  
7180: Slovakia c., Starohorské vrchy - Ul'anka env., 25. VII. 2004, 1 ex., pod kůrou ležícího kmene *Abies*, D. Vacík leg., det et coll. (D. Vacík pers. comm.).  
7188: Slovakia or., Dobšiná, 4.- 7. VII. 1972, 1 ex., J. Pradáč leg., NM Praha coll., J. Mertlik det. 2006.  
7192: Slovakia or., Margecany, VII. 1952, 1 ex., J. Strejček leg. et coll., J. Mertlik det. 2007; 15. VII. 1952, 1 ex., J. Strejček leg. et coll., J. Mertlik det. 2007.  
7192: Slovakia or., Košické Hámre [Koš. Hamry], bez data, 1 ex., Machulka leg., NM Praha coll., J. Mertlik det. 2006.  
7199: Slovakia or., Remetské Hámre, IV. 1949, 1 ex., Olexa leg., NM Praha coll., J. Mertlik det. 2006; 5.- 7. VII. 1952, 1 ex. [Exp. M. Př. Mus. H. K.], MVC HK coll., J. Mertlik det. 2005; 6. VII. 1952, 1 ex., Smetana leg., NM Praha coll., J. Mertlik det. 2006; 8. VIII. 1952, 1 ex., Kavan leg., NM Praha coll., J. Mertlik det. 2006; 11.- 16. VII. 1954, 1 ex., Balthasar leg., MVC HK coll., J. Mertlik det. 2005; 14. VII. 1955, 1 ex., J. Strejček leg. et coll., J. Mertlik det. 2007; 18. VII. 1955, 3 ex., na dříví, oklep, J. Strejček leg., det. et coll. (*seznam Strejček 2007*); VII. 1960, 1 ex., Jelínek leg., NM Praha coll., J. Mertlik det. 2006; 4. VIII. 1966, 1 ex., Lad. Daněk leg., MVC HK coll., J. Mertlik det. 2008; VII. 1970, 1 ex., M. Sláma leg., B. Zbuzek coll. et det. (jako *D. biguttatus*), J. Mertlik rev. 2007; 4. VII. 1988, 1 ex., aktivní na pařezu *Fagus*, J. Mertlik leg. et coll.  
7200: Slovakia or., Petrovce env., Popričný Mts., vrch Haseník, 19. VI. 1994, 1 ex., J. Mertlik leg. et coll.  
7200: Slovakia or., Petrovce env., Popričný Mts., Haseník-Jamky, 20. VI. 1994, 1 ex., J. Mertlik leg. et coll.  
7278: Slovakia centr., Handlová, 30. VI. 1965, 1 ex., Brožík leg., T. Staněk coll. (T. Staněk pers. comm.).  
7278: Slovakia centr., Remata, 16. VII. 1958, 1 ex., J. Strejček leg. et coll., J. Mertlik det. 2007.  
7281: Slovakia centr., Banská Bystrica, Kopa, 11. VII. 19??, 1 ex., J. Roubal leg., SNM Bratislava coll., J. Mertlik det. 2008 (Roubal 1936).



- 7286: Slovakia or., Muráň, VI. 1931, 2 ex., Pfeffer leg., NM Praha coll., J. Mertlik det. 2007.
- 7293: Slovakia or., Kostolany, bez data, 1 ex., Machulka leg., NM Praha coll., J. Mertlik det. 2006.
- 7293: Slovakia or., Košice, bez data (Roubal 1936); 1927, 1 ex., Ing. Machulka leg., NM Praha coll., J. Mertlik det. 2006.
- 7300: Slovakia or., Petrovce (?7300), 5. VII. 1966, 2 ex., Lad. Daněk leg., MVČ HK coll., J. Mertlik det. 2008.
- 7300: Slovakia or., Petrovce env., les v údolí, jižně od vsi u státní hranice, 18. VI. 1994, 2 ex., J. Mertlik leg. et coll.
- 7371: Slovakia, Brezová pod Bradlom, Bradlo [Rachsturm], bez data, 1 ex., J. Roubal leg., SNM Bratislava coll., J. Mertlik det. 2008 (Roubal 1936).
- 7374: Slovakia occ., Podhradie u Velkých Topolčan, 2. VI. 1924, 8 ex., J. Roubal leg., SNM Bratislava coll., J. Mertlik det. 2008 (Roubal 1936).
- 7377: Slovakia centr., Vtáčnik, 22.- 23. VII. 1995, 1 ex., Z. Martinová & Z. Znamenáček leg., B. Zbuzek coll., J. Mertlik det. 2007.
- 7380: Slovakia centr., Badín, 16. VII. 1983, 1 ex., J. Mertlik leg. et coll.
- 7380: Slovakia centr., Kremnické vrchy - Sielnická dolina, 5. VII. 2005, 3 ex., v náletu na skládku jedlových kmenů, D. Vacík leg., det et coll. (D. Vacík pers. comm.).
- 7399: Slovakia or., Petrovce, dolina k státní hranici, 17. VI. 1988, 1 ex., aktivní na pasece na kmenu *Fagus*, J. Mertlik leg. et coll.;
- 7475: Slovakia occ., Topolčany, 192?, Roubal leg., MVČ HK coll., J. Mertlik det. 2005.
- 7480: Slovakia centr., Hronská Dúbrava, 18.- 19. 2002, 2 ex., Jan Pelikán leg. et coll., J. Mertlik det. 2006.
- 7480: Slovakia centr., Hronská Breznica, bez data, 1 ex., J. Roubal leg., SNM Bratislava coll., J. Mertlik det. 2008.
- 7480: Slovakia centr., Zvolen, bez data (Roubal 1936); 16. VII. 1957, 1 ex., K. Poláček leg., L. Ernest coll. (*seznam Ernest 2007*); 5. VII. 1994, 1 ex., Z. Martinová & Z. Znamenáček leg., B. Zbuzek coll., J. Mertlik det. 2007.
- 7570: Slovakia occ., Častá, bez data, Roubal leg. (Roubal 1936).
- 7580: Slovakia centr., Kralová, VII. 1988, 1 ex., L. Ernest leg. et coll. (*seznam Ernest 2007*).
- 7583: Slovakia centr., Lovinobaňa, 15. VI. 2005, 1 ex., J. Šuška leg., SNM-MAK Martin coll., J. Mertlik det. 2007.
- 7587: Slovakia centr., Gemer, bez data, Hoffer leg. (Roubal 1936).
- 7669: Slovakia occ., Modra, 18. VI. 1994, 1 ex., sklepán z dubu, M. Bednařík leg., det. et coll. (*seznam Bednařík 2008*).
- 7676: Slovakia occ., Zlaté Moravce, 30. VI. 1923, 1 ex., Růžička leg., MVČ HK coll., J. Mertlik rev. 2005
- 7676: Slovakia occ., Žitavany [Žitv. Opatovce], bez data, Růžička leg. (Roubal 1936).
- 7686: Slovakia centr., Rimavská Sobota, 190?, 1 ex., J. Roubal leg., SNM Bratislava coll., J. Mertlik det. 2008 (Roubal 1936)
- 7772: Slovakia occ., Sereď, 20. VI. 2005, 1 ex., J. Šuška leg., SNM-MAK Martin coll., J. Mertlik det. 2007.
- 7785: Slovakia centr., Hajnáčka, 10. VI. 1981, 1 ex., M. Mikát leg., J. Mertlik coll.; 4. VI. 1983, 1 ♂, Ivo Jeniš leg., det. et coll. (Fornůsek et Jeniš 1985).
- 7868: Slovakia occ., Petržalka, 12. IV. 1933, 1 ex., J. Roubal leg., SNM Bratislava coll., J. Mertlik det. 2008 (Roubal 1936).
- 7880: Slovakia centr., Krupinská planina, Hrušov, 7. VI. 1987, 1 ex., Zd. Jindra leg., B. Zbuzek coll., J. Mertlik det. 2007.
- 8177: Slovakia mer., Štúrovo - Modrý vrch, 23. V. 1997, 1 ex., M. Bednařík leg., det. et coll. (*seznam Bednařík 2008*).
- 8178: Slovakia occ., Štúrovo env., Kamenica nad Hronom, 22. VI. 1968, 1 ex., J. Strejček leg., J. Mertlik coll.; 24. VI. 1968, 1 ex., J. Strejček leg., J. Mertlik coll.; 28. V. 1985, 1 ex., M. Janata leg., T. Růžička det. 2007 et coll.; 12. VI. 1987, 1 ex., J. Mertlik leg. et coll.
- 8178: Slovakia occ., Kováčov, 11. VI. 1975, 1 ex., Lad. Daněk leg., MVČ HK coll., J. Mertlik det. 2008.
- 8179: Slovakia occ., Chľaba, 2. VI. 1990, 1 ex., M. Šárovec leg., J. Mertlik coll.
- 8274: Slovakia occ., Komárno, V. 1947, 1 ex., J. Havelka leg., L. Ernest coll. (*seznam Ernest 2007*); VI. 1971, 1 ex., Pfeffer leg., NM Praha coll., J. Mertlik det. 2007.
- 8278: Slovakia occ., Štúrovo (8278?) (Fornůsek et Jeniš 1985); 12. VI. 1975, 2 ex., Lad. Daněk leg., MVČ HK coll., J. Mertlik det. 2008.

? Slovakia, Zovbor, 31. VII. 1974, 1 ex., bez jména sběratele, J. Palásek det., J. Mertlik coll.

? Slovakia occ., Malé Karpaty, Kavan leg. (Roubal 1936).

? Slovakia, Podhradie, Thurn., leg. (Roubal 1936).

? Slovakia, Inovec, Hajný leg. (Roubal 1936).

## POZNÁMKY K ZAJÍMAVÝM NÁLEZŮM

Z bionomie obou druhů nemohu poskytnout mnoho svých osobních poznatků, protože jsem se jí začal zabývat teprve v roce 2007. Proto jsem ke svým skromným výsledkům přidal zajímavá pozorování od kolegů M. Bednařika, R. Fornůska, J. Gahaie, I. Jeniše, J. Strejčka a M. Švarce.

### *Cerophytum elateroides* (Latreille, 1804)

Burakowski (1991) popisuje doposud jediný polský nález *Cerophytum elateroides*, kdy se podařilo nalézt větší množství imag v trouchnivém dřevě lipové větve, ležící na zemi. Spolu s *Cerophytem* zde byli nalezeni *Oplosia fennica* (Paykull) a *Stenostola dubia* (Laicharting) z čeledi Cerambycidae a *Ptilinus fuscus* (Geoffroy) a *Hedobia pubescens* (Olivier) z čeledi Anobiidae.

Z území České republiky je doloženo větší množství nálezů *Ceropythum* z počátku minulého století z pražských parků (Petřín, Cibulka, Stromovka). Imaga zde byla sbírána metodou tzv. „vykuřování“ z dutin starých stromů (Fleischer 1927-1930).

Koncem minulého století bylo *Cerophytum* několikrát nalezeno ve Stromovce při prosevech detritu z listů a větviček u pat stromů (J. Strejček a M. Švarc pers. comm.).

Současní návštěvníci Stromovky (bývalé Královské obory), zde mohou obdivovat *Cerophytum* na informační tabuli, věnované přírodním zajímavostem tohoto starobylého parku.



Obr. 3. Část informační tabule umístěné ve Stromovce.

Na západním Slovensku u Bratislavy: Petržalka-Ovsište (Majzlan et Rychlík 1982) a Vlčie hrdlo-ostrov Kopáč (M. Bednařík pers. comm.), bylo koncem minulého století nalezeno více kusů *Cerophytum* pod kůrou odumřelých topolů. U Kopáče byl prosíván černý trouchnivý dřevě pod kůrou topolů - brouci v tomto trouchnivém dřevě hromadně přezimovali (R. Fornůšek pers. comm.).

Dle ústního sdělení M. Šrby (Ústav experimentální fytopatologie a entomologie SAV v Ivanke pri Dunaji) bylo tak před 6 roky chyceno na západním Slovensku více ex. do Malaiseho pastí někde u Vajnora (údajně 200 mrtvých ex. na konci léta, protože ji zapomněli vybrat!) (M. Bednařík pers. comm.).

Jednu samici *Cerophytum* jsem našel na Moravě. Sbíral jsem v lužním lese u břehu řeky Moravy (Lobodice – rezervace Zástudánčů) a v poledne jsem oklepával větve různých keřů a stromů, když jsem objevil jeden

vzrostlý lískový keř. Byl zdravý, až na suchý pahýl po jedné odlomené větvi. Ten jsem si vybral pro oklep. Když mi *Cerophytum* spadlo do sklepače, zprvu jsem ani nevěděl, o jaký druh brouka se jedná. Ale ukázkové salto, které mi hned vzápětí předvedlo, mi umožnilo provést správnou determinaci. Je možné, že samice hledala na pahýlu místo vhodné pro naklazení vajíček.



Obr. 4. Rezervace Zástudánčí - lískový keř v lužním lese u pravého břehu řeky Moravy.



Obr. 5. Detail poškozené větve lískového keře.

Další samici se mi podařilo nalézt na východním Slovensku (Vihorlat -Vinné). Torzo jejího těla leželo na dně dutiny kmene lípy. Tato lípa rostla na bývalém ochranném valu u hradní zříceniny. V trouchnivém dřevě ve stěnách dutiny kmene byly larvy a imaga nosatců rodu *Rhyncolus* Germar1817 a kovaříků druhu *Procræus tibialis* (Lacordaire, 1835). V okolí nálezu rostlo větší množství starých a dutých kmenů javorů a dubů.



Obr. 6. Vinianský hradný vrch - pohled na biotop druhu *Cerophytum elateroides*.



Obr. 7. Detail dutiny lipového kmene.

### ***Drapetes mordelloides* (Host, 1789)**

Vývojová stadia a prostředí, ve kterém žijí larvy *Drapetes mordelloides* podrobně popisuje Burakowski (1973 a 1991). Larvy žijí pod korou a v trouchnivém dřevě listnatých stromů (dubů, buků, bříz, jilmů a topolů) v chodbičkách larev tesaříků. Burakowski zde popisuje i metodu chovu larev.

Na území České republiky a Slovenska bývá *Drapetes* nalézán náhodně a jednotlivě. Osidluje listnaté porosty nížin a pahorkatin, údolními proniká do podhorských oblastí. Imaga jsou aktivní v odpoledních hodinách na pařezech, padlých kmenech, metrech a kupách starých větví. Jinak jsou v úkrytech pod kůrou a v trouchnivém dřevě (Laibner 2000).

U imag *Drapetese* je důležité, že jsou aktivní za slunečného počasí, kdy buďto poletují či poměrně rychle běhají po dřevě. U Grygova byl *Drapetes* na dubovém chraští společně *Dromaeolus barnabita* A. et G. B. Villa, 1838 (Melasidae Leach, 1817). Jinak jsem našel larvy v kůře dubů a lip, vždy společně s larvami tesaříků (u Mladče na místní pile to byly lipové kmeny napadené *Saperda octopunctata* (Scopoli, 1772) - larev *Drapetes* tam byly stovky). Datum nemám, ale bylo to nejspíš v dubnu, kolem roku 1978 - brouci se kuklí a líhnou později (I. Jeniš pers. comm.).

Na jižní Moravě v údolí mezi Čejčí a Mutěnicemi bylo pozorováno rojení většího množství imag na hromadě čerstvých pilin z dřeva jehličnatého stromu (Gahai pers. comm.).



Obr. 8. Krušné hory, Jezerské lesy – pohled na biotop druhu *Drapetes mordelloides*.



Obr. 9. Trouchnivějící bukový kmen – biotop druhu *Drapetes mordelloides*.

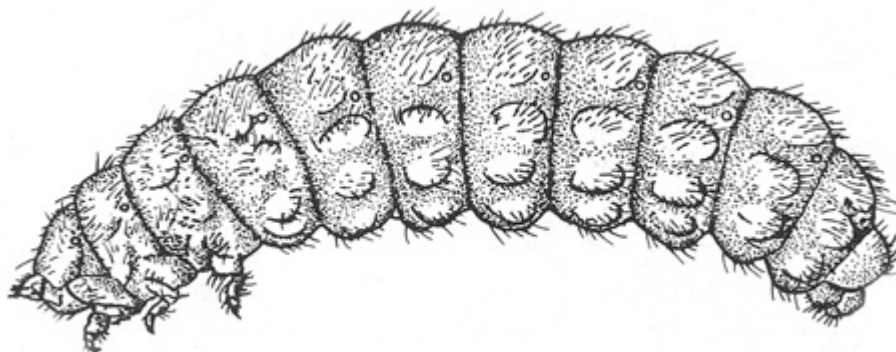
## OBRAZOVÁ PŘÍLOHA

Velikost těla je u *Cerophytum elateroides* 6 - 7,7 mm, u *Drapetes mordelloides* 3,4 - 4,5 mm.



Obr. 10. *Cerophytum elateroides* (♂) (foto I. Jeniš).

Obr. 11. *Cerophytum elateroides* (♀) (foto I. Jeniš).



Obr. 12. Larva *Cerophytum elateroides* (Mamaev 1976).

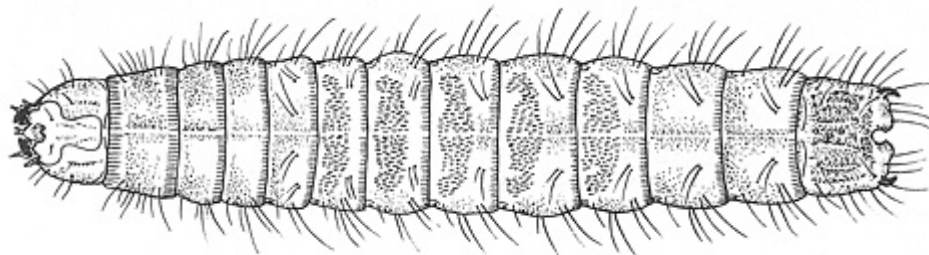


Obr. 13. *Drapetes mordelloides* (♀) (foto I. Jeniš).



Obr. 14. *Drapetes mordelloides* (♂) – forma s příčnou páskou redukovanou na dvě světlé skvrny (foto I. Jeniš).

Z území Maďarska byl popsán *D. mordelloides* f. *immaculatus* (Fleischer, 1889). Tato forma má celé krovky černé.



Obr. 15. Larva *Drapetes mordelloides* (Burakowski 1991).

## PODĚKOVÁNÍ

Za umožnění studia muzejních materiálů děkuji Jiřímu Hájkovi (NM Praha), Bohuslavu Mockovi (MVČ Hradec Králové) a Vladimíru Janskému (NM Bratislava). Za poskytnutí seznamů muzejního materiálu děkuji Antonínu Reiterovi (JM Znojmo), Vladimíru Strakovi (SNM-MAK Martin) a Tomáši Jaszayovi (ŠM Bardejov).

Děkuji také všem svým kolegům, kteří mi zapůjčili k revizi svůj materiál nebo poskytli údaje ze svých soukromých sbírek.

Za poskytnutí fotografií imag *Cerophytum elateroides* a *Drapetes mordelloides* děkuji Ivo Jenišovi.

## LITERATURA

- BURAKOWSKI B. 1973: Immature Stages and Biology of *Drapetes biguttatus* (Piller) (Coleoptera, Lissomidae). *Annales Zoologici*, Warszawa, 30: 335-347, 30 rys.
- BURAKOWSKI B. 1975: Development, distribution and habits of *Trixagus dermestoides* (L.), with notes on the Throscidae and Lissomidae (Coleoptera, Elateroidea). *Annales Zoologici*, Warszawa, 32: 375-405.
- BURAKOWSKI B., MROCZOWSKI M. & STEFANSKA J. 1985: Katalog fauny Polski. Coleoptera. Cz. 23, t. 10. Buprestoidea, Elateriidea i Cantharoidea. *Panstw. wyd. nauk.*, Warszawa, 400 pp.
- BURAKOWSKI B. 1991: Klucze do oznaczania owadów Polski, XIX, Coleoptera, 35-37: Cerophytidae, Eucnemidae, Throscidae, Lissomidae. *Polskie towarzystwo entomologiczne*, Wrocław, 91 pp.
- DOLIN 1975: Žilkovanie kryľjev žukov-ščelkunov (Coleoptera, Elateridae) i jeho značenie dlja sistematiky se-mejstva. *Zool. Zhurn*, 46: 1618-1633.
- FLEISCHER A. 1927-1930: Přehled brouků fauny Československé republiky (Synopsis of the beetle fauna of Czechoslovakia). *Mor. Muzeum*, Brno, 483 pp.
- FORNŮSEK R. & JENIŠ I. 1985: Příspěvek k poznání brouků čeledi Eucnemidae Československa (Coleoptera). *Zprávy Českoslov. spol. entomol. ČSAV*, Praha, 49-52.
- GOTTWALD J. 1965: Příspěvek k faunistice Coleopter Slovenského a Muráňského Krasu a širokého okolí Liptovského Hrádku. *Zprávy Českoslov. spol. entomol. ČSAV*, Praha, 1 (2): 1-5.
- GURJEVA E. L. 1974: The thorax of click-beetles and significance of its characters for the system of the family. *Ent. Obozr.*, LIII (1): 96-113.
- HORION A. 1953: Faunistik der mitteleuropäischen Käfer. *Entom. Arb. Mus. Frey*, Sonderband, München. 340 pp.
- HORSÁK M., KMENT P. & MALENOVSKÝ I. 2001: Zajímavé nálezy brouků (Coleoptera) v Bílých Karpatech a jiných oblastech Moravy. *Sborník přírodovědného klubu v Uh. Hradišti*, 6: 206-210.
- JELÍNEK J. 1993: Throscidae, p. 79. In: Jelínek J. (ed.): Check-list of Czechoslovak Insects IV (Coleoptera). Seznam československých brouků. *Folia Heyrovskiana*, Suppl. 1: 3-172.
- LAIBNER S. 2000: Elateridae of the Czech and Slovak Republics České a Slovenské republiky. *Kabourek*, Zlín: 292 pp.
- LAUTERER P. 1996: Cerophytidae (Coleoptera), a new family for the fauna of Moravia (Czech Republic). *Acta Mus. Moraviae. Sci. Nat.*, 80: 255.
- LAWRENCE J. F. & NEWTON JR. A. F. 1995: Families and subfamilies of Coleoptera (with selected genera, notes, references and data family-group names). Pp. 779-1006. In: PAKALUK J. & ŚLIPINŃSKI S. A. (eds.): Biology, phylogeny and classification of Coleoptera. Papers celebrating the 80<sup>th</sup> birthday of Roy A. Crowson. *Inst. Zool. PAN*, Warszawa, 1092 pp.
- LAWRENCE J. F., HASTINGS A. M., DALLWITZ M. J., PAINE T. A., Zurcher E. J. 2000 onwards. Elateriformia (Coleoptera): descriptions, illustrations, identification, and information retrieval for families and subfamilies. Version: 9th October 2005. <http://delta-intkey.com>
- LOHSE G. A. 1979: Elateridae. In Freude H., Harde K. W., Lohse G. A.: Die Käfer Mitteleuropas. 6. *Goecke & Evers*, Krefeld, 103-186.
- LUCHT W. & MERKL O. 1993: Diversicornia II. - Cerophytidae, Eucnemidae, Throscidae. - In: Fauna Hungariae, VIII, 3. *Akademiai Kiado*, Budapest, 34 pp.
- MAJZLAN O. & RYCHLÍK I. 1982: Chrobáky (Coleoptera) v dosahu riečného toku Dunaja při Bratislavě. *Entomol. Problémy*, 17: 33-81.
- MAJZLAN O. 2002: Migrácia chrobákov (Coleoptera) na kmeňoch Pagaštana konského (*Aesculus hippocastanum*). *Folia faunistica Slovaca*, 7: 49-53.
- MAMAEV B. M. 1976: Morfológičeskíe typy ličínok žukov-drevoedov (Coleoptera, Eucnemidae) i ih evoljucionnoe značenie, 136-155, 8 rys. V: Evoljucionnaja morfológija ličínok nasekomyh, *Nauka*, Moskva, 201 pp.



- MIKÁT M., FREMUTH J. & PROUZA J. 1997: Příspěvek k poznání fauny brouků (Coleoptera) navrhovaného chráněného území "Na Plachtě" v Hradci Králové. *Acta Musei Reginaehradecensis, Series A – Scientie naturales*, 25: 93-154.
- MIKÁT M., MOCEK B. & ZÁMEČNÍK J. 2004: Výsledky entomologického průzkumu lokality "Slavíkovy ostrovy" u Přelouče. Results of entomological research of the locality "Slavíkovy ostrovy" near Přelouč town (Eastern Bohemia, Czech Republic). *Acta Musei Reginaehradecensis Series A Scientie Naturales*, 30: 101-121.
- NOVÁK I. 1989: Seznam lokalit a jejich kódu pro síťové mapování entomofauny Československa [List of localities and their codes for Czechoslovak entomofauna grid mapping]. *Zpr. Čs. Společ. Entomol. ČSAV*, 25 (1-2): 3-84.
- REITTER E. 1911: Fauna Germanica. Die Käfer Deutschen Reiches. III. Band. *Schr. Dtsch. Lehrerver. Naturk.*, Stuttgart, 26: 436 pp.
- REITTER E. 1921: Bestimmungstabelle der Trixagidae, Eucnemidae, Cerophytidae und Phylloceridae der palaearktischen Fauna. *Wien. Ent. Zeitung*, 38 (4-8): 65-90.
- ROUBAL J. 1936: Katalog Coleopter (Brouků) Slovenska a Podkarpatské Rusi II. *Nákladem Učené spol. Šafaříkovy v Bratislavě*, 434 pp.
- SÁNCHEZ-RUIZ A. 1996: Catálogo bibliográfico de las especies de la familia Elateridae (Coleoptera) de la Península Ibérica e Islas Baleares. Documentos Fauna Ibérica, 2. Ramos, M. A. (Ed.). *Museo Nacional de Ciencias Naturales, CSIC.*, 265 pp.
- SMETANA 2007: Family Elateridae, subfamily Lissomidae, 207-208. In LÖBL I. & SMETANA A. (eds.): *Catalogue of Palaearctic Coleoptera, Vol. 4. Elateroidea - Derodontoidea - Bostrichoidea - Lymexyloidea - Cleroidea - Cucujoidea*. Apollo Books, Stenstrup, 935 pp.
- STIBICK J. N. L. 1979: Classification of the Elateridae (Coleoptera). Relationships and classification of the subfamilies and tribes. *Pacific Ins.* 20 (2/3): 145-186.
- STREJČEK J. 1973: Nové nebo jinak zajímavé druhy brouků z Čech a Moravy. *Zprávy Českoslov. spol. entomol. ČSAV*, Praha, 9: 57-67.
- VÁVRA J. 1995: Faunistic records from the Czech Republic - 27. Coleoptera: Cerophytidae. *Klapalekiana*, 31 (1-2): 70.
- VÁVRA J. 1996: Coleoptera: Elateroidea. In: Terrestrial Invertebrates of the Pálava Biosphere Reserve of Unesco, III, Edited by Rozkošný R. & Vaňhara J. *Folia Fac. Sci. Nat. Univ. Masarykianae Brunnensis, Biologia*, 94: 447-455.
- VYSOKÝ V. 1984: Příspěvek k faunistice brouků severozápadních Čech 2. *Zprávy Českoslov. spol. entomol. ČSAV*, Praha, 20: 83-85.
- ZBUZEK B. & NOVÁK V. 1998: Z přírodovědných sbírek muzea VI - Brouci (Coleoptera) 5 - Elateridae, Lissomidae. From the Nature Sciences Collections of the Museum VI - Beetles (Coleoptera) 5 - Elateridae, Lissomidae. *Studie a zprávy Okresního muzea Praha - východ*, 13: 174-188.
- ZELENÝ J. 1972: Návrh členění Československa pro faunistický výzkum. [Entwurf einer Gliederung der Tschechoslowakei für Zwecke der faunistischen Forschung]. *Zpr. ČS. Společ. Entomol. ČSAV*, 8: 3-16.